

# Resultados del Monitoreo de Empresas Ganaderas del Plan Agropecuario (ejercicio 2006-2007)

## Algunas características del escenario externo a las empresas, en el ejercicio 2006-2007

Ing. Agr. Carlos Molina  
Plan Agropecuario

### Introducción

El programa de Monitoreo de Empresas Ganaderas del Plan Agropecuario, releva anualmente la información de gestión (resultados) de un conjunto de empresas, que de forma voluntaria hacen disponible su información para un análisis conjunto.

Este programa, que se inicia en el año 2001, utiliza como herramienta para el control de gestión, la tradicional "Carpeta Verde del Plan Agropecuario".

El análisis no debe tomarse como representativo del promedio de las empresas ganaderas del país. No persigue ese objetivo, y además por determinadas características del mismo no podría serlo. Sí creemos, que ésta actividad es una excelente oportunidad para observar, conocer y analizar a las empresas y sus resultados. La hemos definido como "una ventana sumamente valiosa por la cual tenemos la posibilidad de observar a las empresas y conocer sus resultados".

Entendemos que disponer de información, para una adecuada gestión de la empresa es fundamental. Por lo tanto la misma es importante, por un lado para los productores participantes, por el hecho de contar con información propia y confiable con el objetivo de controlar mejor sus empresas, evaluar y tomar decisiones "más profesionales". Por otro lado, para la institución para intentar entender mejor cómo son, cómo funcionan y que resultados obtienen las empresas, y en consecuencia dirigir ciertas acciones. Pensamos también que el monitoreo es de gran utilidad para el resto del sector, con todas las relativizaciones que deben realizarse.

Adicionalmente a la información interna a las empresas, se realiza un seguimiento y análisis de información externa a las mismas. Se analiza la evolución de un número de variables, las que en mayor o menor medida afectan los resultados.

Esa información del escenario externo, de manera resumida, se presenta en este artículo.

### El escenario "externo" del ejercicio 2006 - 2007

En éste ejercicio 2006-2007, se desarrolló un año desde el punto de vista climático, más "normal" en términos generales que los ejercicios anteriores.

Un invierno "benévolo", con temperaturas superiores a la normal y con escasas heladas. Una primavera que tuvo un comienzo con déficit de lluvias, pero que avanzada la misma tendió a normalizarse, salvo en algunas zonas del litoral-norte y del este del país. Con relación al verano, el mismo no presentó problemas generalizados de "sequía". Aunque cabe destacar que el Este del país, continuó presentando ciertos problemas de déficit hídrico. El otoño fue la estación menos "normal". Se caracterizó por presentar primero exceso de precipitaciones (importantes inundaciones), luego un período seco y excesivamente frío.

Si se comparan los niveles de crecimiento acumulado anual (materia seca) de diferentes pasturas, tenemos una muestra de que realmente fue un "año más normal" que el año anterior. De acuerdo a mediciones que realiza el Ing. Marcelo Pereira del Plan Agropecuario, en el departamento de Paysandú, el crecimiento acumulado en éste año fue sensiblemente superior al registrado el pasado año. A modo de ejemplo una pastura de Lotus Maku acumuló 6.335 kg./há, contra los 5.076 kg. del año pasado. Por su parte una pastura de Lotus Rincón acumuló 7.209 kg. contra 2.985 kg. del pasado ejercicio. Mientras que un campo natural de Basalto superficial negro, acumuló 4.386 kg. contra 1.641 kg. del año anterior. Son absolutamente

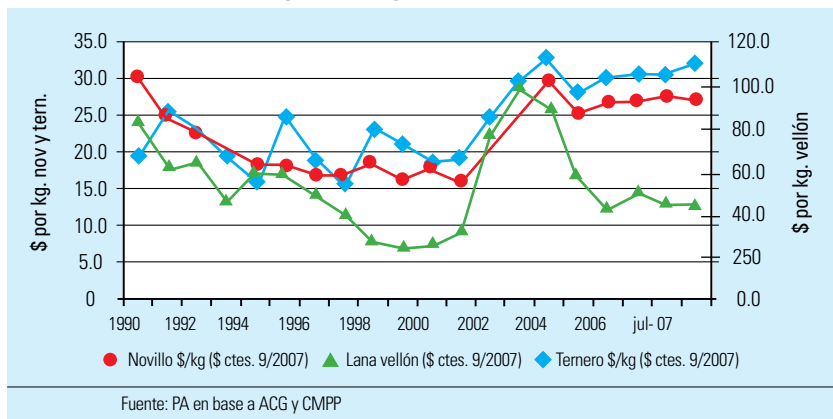


te contrastantes los valores de crecimiento acumulados entre los dos últimos ejercicios. Asimismo dentro del ejercicio, el comportamiento de la distribución de la producción de materia seca es muy diferente.

El rodeo vacuno nacional, en base a las primeras informaciones originadas en Dicose 2007, y a proyecciones propias realizadas (ver Revista Plan Agropecuario N° 123), presenta nuevamente un leve descenso. Lo destacable, a pesar de la disminución del stock vacuno total, es el leve incremento que presentan las vacas de cría, que alcanza al 1,89 %. Con respecto a los ovinos, a diferencia del año anterior, también descienden (Dicose 2007).

Por el lado de la faena, a diferencia de lo que se venía registrando en años anteriores, la misma para éste año desciende. A igual período (septiembre), la faena en éste año cayó aproximadamente un 13%, respecto al anterior. Motiva este comportamiento la relativa falta de materia prima para la industria, y no la presencia

**Gráfico 1. Evolución de los precios en pesos constantes (\$ set.2007/kg)**



de dificultades en los mercados internacionales. En la composición de la faena de novillos, se observa que continúa la tendencia descendente de la participación de los novillos 8 dientes y aumentando la participación de novillos más jóvenes, 6 y 4 dientes. Los primeros (8 d.) participan en un 31% de la faena de la categoría, mientras que en 1990 su participación era de un 80% de la misma.

Las exportaciones de carne vacuna, en este ejercicio han mostrado un

comportamiento decreciente, luego del crecimiento sostenido que habían mostrado a partir de la salida de la crisis aftósica. En volúmen sufren un descenso del 17% mientras que en dólares el descenso es del 13%. Por el lado de la canasta de mercados, la misma sufrió cambios respecto al año anterior. El NAFTA recupera el terreno perdido, mientras tanto que la Federación Rusa y Chile, simultáneamente pierden la importancia que habían tenido el año anterior.



**Cuadro 1. Evolución capacidad de compra respecto al salario mensual del kg. ternero, del kg. novillo y del kg. vellón corriedale\***

años	Kg. ternero	Kg. novillo	Kg. vellón
2001	116	136	69
2002	84	107	27
2003	63	72	18
2004	62	68	23
2005	83	92	38
2006	147	162	91
2007	127	150	89

\*(Kgs. necesarios para comprar 1 salario mensual)

Fuente: PA

**Cuadro 2. Evolución capacidad de compra respecto a gas oil (100 litros) del kg. ternero, del kg. novillo y del kg. vellón corriedale\***

años	Kg. ternero	Kg. novillo	Kg. vellón
2001	62	72	36
2002	56	71	18
2003	65	73	19
2004	66	73	24
2005	77	86	36
2006	95	105	59
2007	81	96	58

\*(Kgs. necesarios para comprar 100 lts. gas oil)

Fuente: PA

**Cuadro 3. Evolución capacidad de compra respecto tres tipos de fertilizantes del kg. ternero y del kg. novillo**

	Tonelada Fosforita		Tonelada Superfosfato		Tonelada Binario	
	Kg. ternero	Kg. novillo	Kg. ternero	Kg. novillo	Kg. ternero	Kg. novillo
2000	142	151	169	179	310	329
2004	149	164	192	212	372	410
2006	141	155	181	200	421	465
2007	130	143	228	251	516	567

\*(Kgs. necesarios para comprar 1 ton. fertilizante)

Fuente: PA

Mientras tanto el precio promedio de la tonelada exportada continúa mostrando valores crecientes, 3,5 % por encima de igual período del año anterior. Estos buenos precios obtenidos en el exterior, posibilitan los muy buenos precios en valores corrientes obtenidos por los productores por las haciendas.

Los precios recibidos por los productores por el ganado, continúan un comportamiento ascendente. Tanto el novillo gordo como el ternero, presentan valores superiores a los del último ejercicio. El novillo comienza en valores de 1,07 y culmina en 1,16 US\$/kg.. Mientras que el ternero inicia el ejercicio en valores de 1,00 y culmina en valores de 1,26 US\$/kg.. Por su parte la cotización de la lana (vellón Corriedale), muestra cierta recuperación, y alcanza valores cercanos a los 2,00 US\$/kg.

Sin embargo mirados los precios en valores constantes ( pesos de set. 2007), el comportamiento es diferente. Si bien muestran un crecimiento respecto al ejercicio anterior, los valores son inferiores a los obtenidos en el ejercicio 2003-2004. (Gráfico 1)

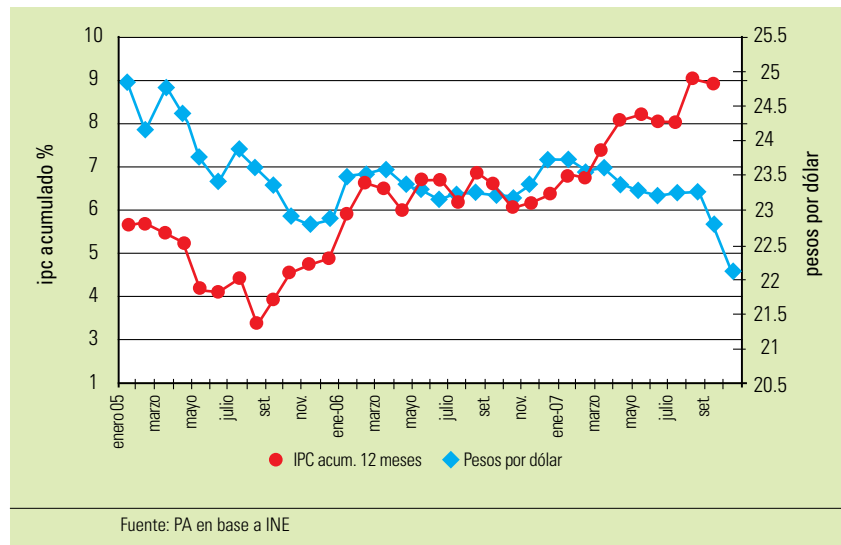
## Relaciones de intercambio

Las relaciones de intercambio muestran una leve mejoría respecto a la situación del año anterior. A partir del año 2004, la capacidad de compra de los "productos vacunos" (ternero y novillo) en relación con los principales "insumos" como: mano de obra, gasoil, fertilizantes y canasta de consumo familiar, y con ciertas "inversiones productivas" como: pradera y mejoramientos en cobertura, registran un proceso de deterioro, que en ciertos "insumos" o "inversiones productivas" presentan un ritmo mayor que en otros. Como decíamos antes, para éste último año la misma, mejora levemente para la mano de obra, el gas oil, los mejoramientos forrajeros y la canasta familiar. Sin embargo el deterioro respecto a los fertilizantes, excepto la fosforita, es muy importante.

**Cuadros 1, 2 y 3**



**Gráfico 2. Evolución del tipo de cambio y del IPC acumulado 12 meses.**



Es conocido por todos el comportamiento de los valores de la hectárea de tierra, los que continúan un proceso de fuerte crecimiento. Este comportamiento se sustenta en una presencia importante de inversiones extrasectoriales, el crecimiento de la actividad forestal y también de la agricultura. El mismo ha llevado al incremento de los valores no sólo de compra, sino también de arrendamientos y pastoreos.

Desde el punto de vista macroeconómico, el ejercicio estuvo pautado por una estabilidad relativa del valor del dólar ( 23,23 – 23,20 \$/US\$ tipo de cambio comprador al público julio 2006 - junio 2007 respectivamente). Por el lado de la variación de precios al consumo, medida a través del IPC, el mismo presentó un crecimiento lento pero sostenido ( 6, 97 % promedio) a lo largo del ejercicio. El signo del comportamiento de éstas dos variables, ejerce un efecto negativo sobre los resultados de las empresas ganaderas. (Gráfico 2)