

Los procesos de adopción y manejo tecnológico en la producción familiar criadora

Ing. Agr. Ramón Gutierrez¹

Ing. Agr. Pablo Modernel¹

Los aspectos de manejo del rodeo y el campo (tecnologías) no aparecen jerarquizados en las estrategias y reglas de acción de 23 casos de Producción Familiar Criadora estudiados (en adelante PFC). En aquellos casos en que sí resultan relevantes, estos elementos aparecen vinculados a la seguridad del emprendimiento. Este aspecto constituye una particularidad de los criadores, ya que en antecedentes de estudios sobre la toma de decisiones en predios lecheros, se han encontrado diversos elementos técnicos con una presencia muy importante en las reglas y estrategias familiares.



Foto: Plan Agropecuario

Al observar la organización del trabajo, las tareas principales donde se materializa el trabajo diario de los criadores, son la recorrida para observar el ganado y evitar muertes o atraques, y la realización de movimientos. Por esta razón, los momentos de mayor cantidad de trabajo se concentran en las pariciones. Es decir, los instrumentos técnicos de mayor uso son los movimientos de ganado y éstos están basados en el ojo, como expresión principal de la experiencia.

Este aspecto, el escaso vínculo de los criadores ciertas tecnologías disponibles (técnicas de destete, de manejo del campo natural, de ajuste de carga, de aspectos reproductivos, etc.), ha sido motivo de debates y desvelos repetidos ¿Por qué no adoptan la *propuesta de manejo para el rodeo de cría* si son tecnologías de bajo costo y les sirven para aumentar la cantidad de terneros?. Es razona-

ble que si los productores procuran tener más terneros, como ocurre en los casos visitados, nos inquiete saber porqué realizan algunos manejos inadecuados para ese fin. Es además legítimo preguntarse porqué a lo largo de la historia, productores inteligentes y con capacidad de trabajo no han sacado algunos aprendizajes de su propia experiencia.

Es pertinente aclarar que los casos visitados efectivamente desean tener más terneros, en contraposición a algunas opiniones técnicas de gran peso mediático. A través de la metodología Q, en la que se analizó específicamente este aspecto, se constató que los criadores trabajan para obtener más terneros, por más que a veces el "negocio" sean las vacas gordas.

La información utilizada para elaborar este capítulo proviene fundamentalmente del estudio de los procesos

1. Acuerdo de trabajo PG-Grupo Zoom-Plan Agropecuario, ejercicio liberal de la profesión.

Recordamos que en esta nueva sección estamos publicando los artículos realizados en el marco del proyecto ZOOM liderado por el MGAP - Dirección General de Desarrollo Rural articulando con el Instituto Plan Agropecuario, la Sectorial de Extensión de la Universidad de la República, la Facultad de Agronomía y el Instituto Nacional de Investigación Agropecuaria.

productivos prediales utilizando la metodología de Aproximación global a la explotación agropecuaria (AGEA).

Este análisis busca desarrollar un esquema de interpretación de algunas causas de "utilización/no-utilización" de ciertas tecnologías por el grupo mayoritario de los productores visitados que presentaron un síntoma problemático general: elevadas cargas animales.

El siguiente gráfico muestra el nivel de ajuste de carga de los casos estudiados. Se observa claramente que en más de 2/3 de la población la carga tiene un desajuste importante (mayor a 15%); asimismo la mitad de los productores tienen un desajuste de carga mayor al 30%. Ver gráfico 1.

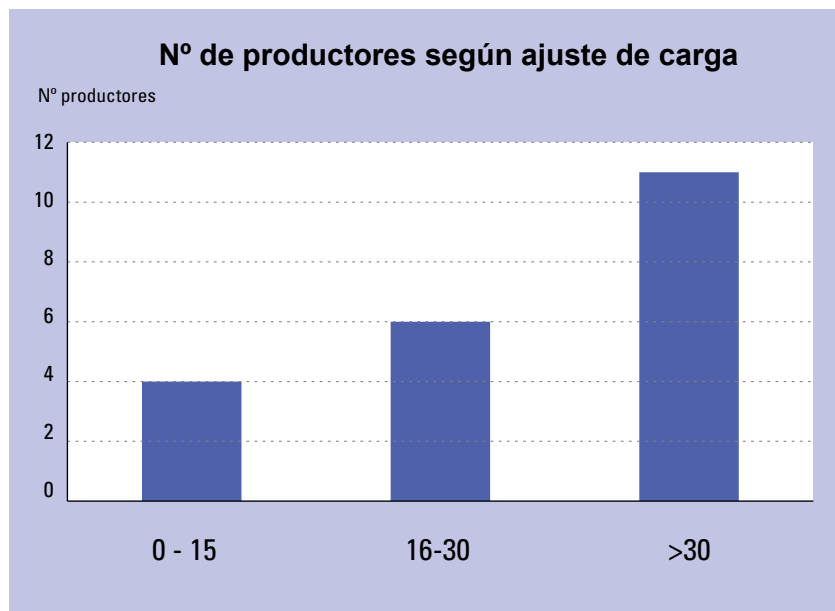
Es claro que las deficiencias estructurales de muchos sistemas (infraestructura, superficie, aislamiento físico) limitan la adopción tecnológica; no obstante, no profundizaremos en este tema por escapar los objetivos del trabajo.

Cómo trabajan los criadores familiares: alimentación y carga animal

La generalidad de los casos estudiados tienen como manejo predominante el pastoreo continuo a base de campo natural en potreros de grandes dimensiones¹.

Este manejo se acompaña frecuentemente con alimentación de supervivencia, denominando de esta forma a aquella que utilizan los productores para evitar muertes de animales (o bien recuperarlos ante crisis forrajeras cuando ya se encuentran en muy mal estado). Se identificaron dos grandes estrategias alimenticias para este fin: verdes hospital² en pequeñas superficies, la de mayor presencia, y suple-

Gráfico 1. Número de productores de acuerdo al ajuste de carga en el predio



mentación con forraje o concentrado importado de fuera del sistema de producción.

Dentro de los productores visitados, la mayoría no realiza un "ajuste total" de la carga tomando como referencia los valores de UG/ha recomendados, la oferta forrajera o la búsqueda de altos índices reproductivos. Sí ajustan estacionalmente de manera "parcial", buscando reducir la demanda animal en los meses de invierno y aumentándola en primavera-verano.

La mayoría de los casos ajustan en función de la experiencia y tomando como referencia la altura del pasto y su enmalezamiento o endurecimiento, buscándose que esté "bajito". Del mismo modo la presencia lanar cumple la función estratégica de evitar que los campos se "ensucien" y destacan su adaptación a la sequía y a los "campos duros". Ver gráfico 2.

En este contexto, la intensificación

en la producción de forraje como mecanismo planificado de inversión para terminar animales o mejorar su estado en momentos estratégicos no es frecuente. De todas formas aparecen productores que terminan las vacas a campo natural, con pastoreo fuera del predio o con algún mejoramiento³.

Los niveles de suplementación son escasos, siendo lo más frecuente el uso de bloques de sales minerales. En algunos casos concretos se observó la presencia de suplementación energética y proteica asociada a procesos de invernada o a búsqueda de mejora de la condición corporal ovina en un caso que clasifica.

Cómo trabajan los criadores familiares: reproducción y carga.

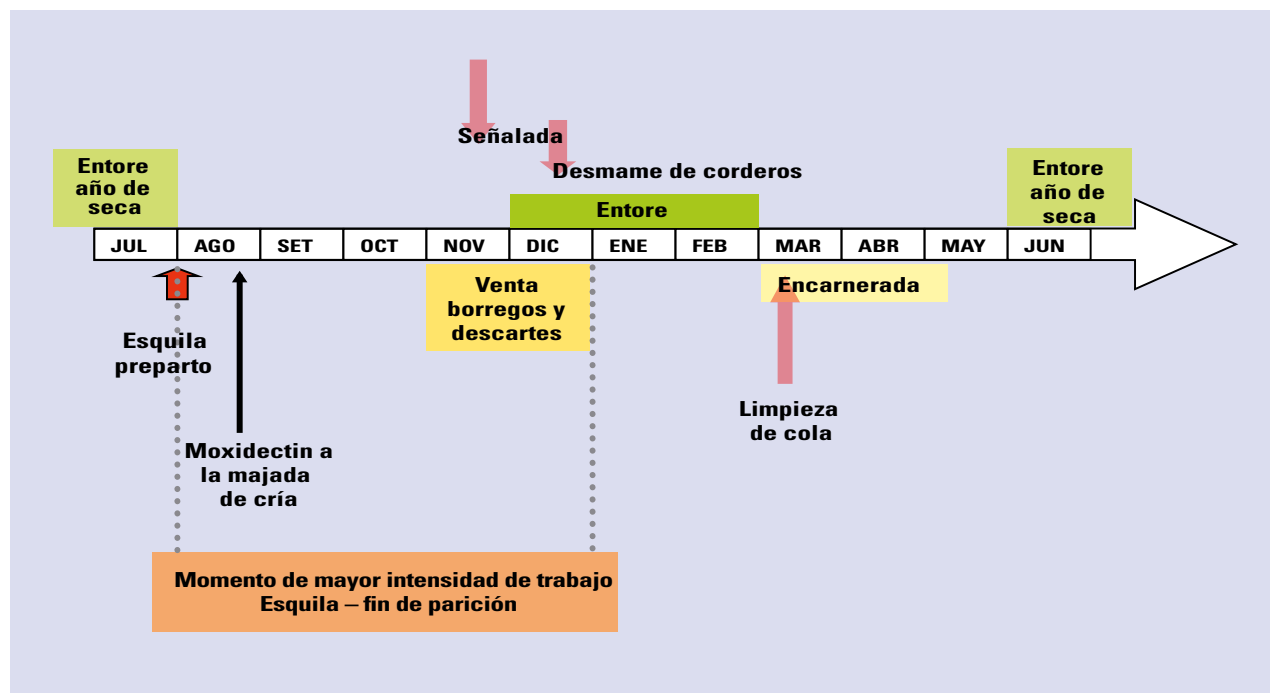
En la mayoría de los establecimientos se realiza un entore anual durante 2 a 3 meses, en una porción menor entore continuo y en unos pocos un

1. Para ampliar información sobre esta temática referirse a las siguientes tesis de la Facultad de Agronomía: Díaz G., et. al (2006). Productores con rodeo de cría, manejo y adopción tecnológica - un abordaje cualitativo desde la EEBM; Carriquiry M. y Fernandez (2004). Adopción de una tecnología por productores ganaderos de Rocha y Molina C. (2008). Identificación de factores incidentes en las decisiones de adopción de tecnología en productores ganaderos criadores familiares

2. Así es como denominan los productores a verdes de una o dos hectáreas de superficie.

3 La mayoría de los establecimientos venden las vacas sin terminar.

Diagrama 1. Diagrama de manejo anual: Ejemplo de caso



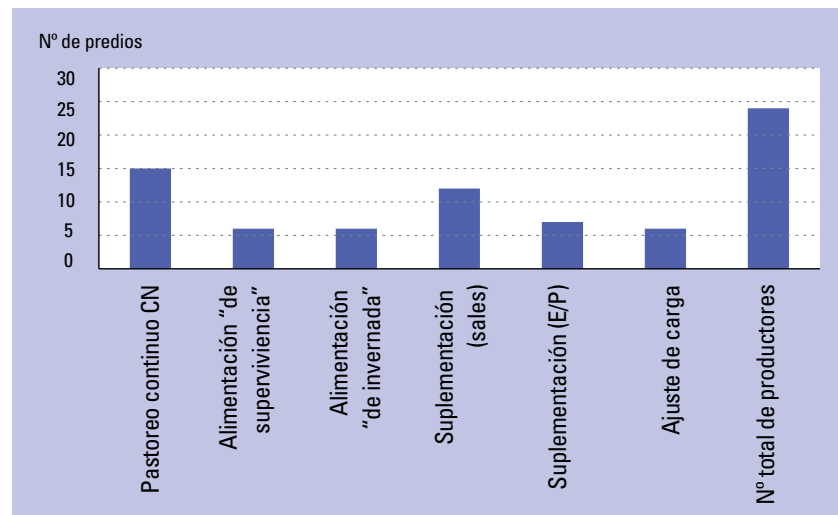
doble entore, el primero en primavera-verano y el segundo en otoño.

Si bien se observó el predominio de entore estacional, varios productores lo manejan con flexibilidad, guiándose por el ojo y el año para alargar el entore o realizar otro en invierno. Este aspecto se une a que no se descarta por "falla", salvo que el estado corporal del animal delate fallas repetidas.

Muchas veces la decisión del productor no es hacer entore continuo, sino que, habiendo optado por el entore estacional como forma de estacionalizar la carga o las pariciones (con el objetivo de concentrar el momento de mayor trabajo para ellos), optan por alargarlo ante ciertos estímulos (cuánto han entrado en celo las vacas y cuánto han trabajado los toros medido al ojo).

En general no visualizan la desestructuración del entore, vista por ellos como forma de "ganarle tiempo" a las vacas que quedan, traerá aparejado problemas al año siguiente por menor estacionalización de la carga. En ese entonces observarán mayores problemas reproductivos, viendo recién al otro año el efecto en el número de terneros. Es posible que exista en al-

Gráfico 2. Frecuencia de tecnologías aplicadas por los productores entrevistados



gunos casos cierta naturalización de esos problemas, es decir, no se visualizan tales aspectos como problemas: la carga alta, el estado de las vacas, el porcentaje de preñez, la carencia de manejo de destete, etc.

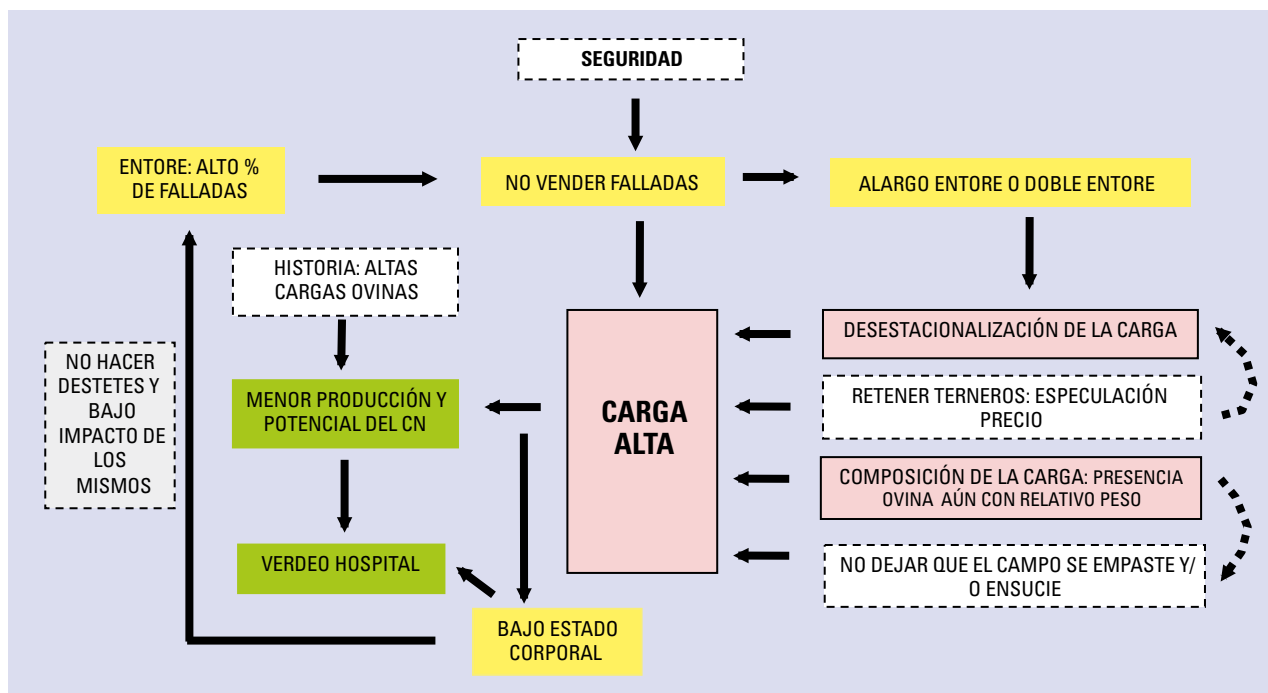
Al haber encontrado altas cargas totales en la mayoría de los establecimientos, es posible que ocurra una *dilución* de la visibilidad del problema de la carga estacional, en la medida que el exceso de carga es permanente. Si

la carga total alta es la norma, las demás medidas pierden peso relativo en el impacto sobre el sistema.

Las técnicas de control de amamantamiento no aparecen como importantes entre los productores visitados. Algunos aplican destete temporario durante el entore, algunos destetan "al pie del camión"; otros hacen destete definitivo con tablilla a los 6 meses y muy pocos realizan destete precoz.

La mayoría de los productores no

Diagrama 2. Esquema de interpretación de la dinámica tecnológica de los criadores familiares



realiza diagnóstico de gestación. Dentro de los que sí lo realizan, se destaca en mayor medida el tacto y sólo unos pocos realizan ecografía.

Reflexiones finales

Como ha sido mencionado por algunos autores⁴, el largo ciclo de la ganadería es uno de los aspectos más importante en la determinación de la brecha tecnológica entre productores e instituciones, por su efecto de *empañamiento* de las relaciones de causa-efecto o técnica-resultado (principalmente referido a aquellas tecnologías de manejo que no implican inversiones importantes).

Suele analizarse el manejo del rodeo de cría en sí mismo, desconociendo el hecho de que en la realidad los vacunos conviven con ovinos y que los últimos aún mantienen una presencia importante en los rodeos.

En un contexto de altas cargas como las relevadas, la interacción entre especies opera como competencia. No se ha considerado suficientemente el peso histórico del ovino sobre las decisiones de los criadores. En muchos

de los casos visitados se observó la "relativa juventud" del énfasis criador vacuno de los sistemas.

Es esperable que opere una herencia del manejo ovino, donde la carga no incidía en mayor medida en la producción de lana por individuo, además de ser una especie de mayor adaptación a la sequía y a campos naturales sobrepastoreados y degradados con alto porcentaje de malezas enanas.

Esta característica del ovino generó durante períodos de tiempo importantes que los sistemas se manejaran a niveles elevadísimos de carga. La composición del stock de este tipo de productores, puede haber provocado una *invisibilización* mayor del efecto "alta carga" sobre el campo. En la medida que el vacuno secunda al ovino en tiempo histórico (al menos en su protagonismo en el sistema), esta especie nunca se vió con la posibilidad de expresión repetida de su potencial productivo y reproductivo ante los ojos del productor, que fue absorbiendo la oveja a partir del vacuno, pero sin dejar ciertas prácticas eficaces para aquella especie pero no para el

vacuno como ser la alta carga.

Podemos estar ante otro factor explicativo más, que ha retardado el aprendizaje y la experiencia de los productores sobre el manejo de su rodeo.

Pudo observarse además que los productores toman decisiones de comercialización (y por tanto de alivio de carga) pautados enormemente por la coyuntura. En momentos de malos precios procuran retener si a su juicio el campo aguanta o logran conseguir un pastoreo. Este aspecto incide también en la dinámica de la carga y conlleva efectos para los próximos dos ciclos productivos.

Por otra parte, pudo observarse un componente de seguridad para los productores en la alta carga. La conservación del stock y la búsqueda del campo "pelado" como estrategias habituales enfrentan a técnicos y productores. Mientras los técnicos lo ven como riesgo, los productores lo ven como seguridad. Es difícil construir un imaginario común sobre este aspecto y otros mencionados cuando no son visualizados como objetivos de superación por ambos. ■

4. Gonzalo Pereira, curso Facultad de Agronomía: Resultados físicos y económicos de la Cría vacuna, 2005. Citado por Díaz et. al. (2006).