

Una breve reseña del aporte del agro a la economía nacional

Ing. Agr. José M^o Ferrari (M.Ec.)

Ing. Agr. Gonzalo Freiría Carballo

Dirección de Estadísticas Agropecuarias

Con la edición "Anuario Estadístico Agropecuario 2011", la DIEA, Asesoría de Estadísticas Agropecuarias del MGAP, cumple 14 años ininterrumpidos de entrega a la sociedad uruguaya de este compendio informativo, cuyo contenido brinda las cifras más relevantes relacionadas con la producción de los principales rubros agropecuarios, desde la perspectiva de las cadenas agroindustriales.

Esta publicación, contribuye a que cualquier lector interesado logre comprender y ponderar la importancia del Sector Agropecuario en el conjunto de la economía uruguaya, mediante un abordaje amigable de los rubros más relevantes, a través del análisis de la información que presenta.

En términos generales, tanto los cuadros como los gráficos presentan la información más actualizada existente al momento de su edición y además una visión retrospectiva, la cual permite observar las principales tendencias que registran los diferentes rubros productivos, apoyando tanto la toma de decisiones públicas y privadas, como la gestión de diversos emprendimientos vinculados al agronegocio.

El origen de la información presentada, es generado en gran parte por la propia DIEA a través de información censal y de las encuestas por rubro que integran el plan de trabajo anual, por otras unidades ejecutoras pertenecientes al MGAP y adicionalmente por datos provenientes de otras instituciones públicas y privadas.

Cabe destacar especialmente que dentro del Sistema Estadístico Nacional, la DIEA es la entidad responsable de las estadísticas agropecuarias; lo cual determina que cualquier consulta a productores agropecuarios u otros informantes, está amparada por el *secreto estadístico* establecido por la Ley N° 16.616, lo cual garantiza al informante **la confidencialidad de la información y la preservación de su identidad**.

Principales Contenidos

El ordenamiento de la información que ofrece el Anuario, está delineado en base a un enfoque de cadenas agroindustriales, que comienza con datos provenientes de establecimientos agropecuarios comerciales que conforman lo que comúnmente se conoce como la base agrope-

cuaria del país; se continúa con los productos que resultan del agregado de valor por parte de las agroindustrias conexas (frigoríficos, industrias lácteas, laneras, molinos, etc.), y se cierra el ciclo con el comportamiento del sector exportador a través de la cuantificación de las divisas generadas a través del comercio exterior.

Capítulo I. El Agro en la Economía Nacional

El *Anuario Estadístico Agropecuario* ofrece en su primer capítulo un conjunto de indicadores nacionales y sectoriales, exhibidos en moneda nacional corriente y constante, y además en dólares, como es el caso del PBI Total (Producto Bruto Interno), indicador cuya apertura en subsectores, permite ponderar el comportamiento y evolución reciente del sector agropecuario y de parte del sector agroindustrial para algunas industrias específicas.

A modo de ejemplo, para los años 2009 y 2010 el PBI agroindustrial contribuyó promedialmente al PBI total con un 12% en dólares corrientes y con un 11% en moneda constante, (ver cuadro 1).

Cuadro 1. PBI Nacional y Agroindustrial ⁽¹⁾ (en millones de US\$ corrientes y millones de \$ constantes de 2005).

PBI	2009				2010			
	mill US\$	%	mill. \$ ctes	%	mill US\$	%	mill. \$ ctes	%
Nacional	31.532	100.0	530.176	100.0	40.263	100.0	575.069	100.0
Agroindustrial (a)+(b)	3.841	12.2	59.940	11.3	4.781	11.9	61.664	10.7
a) Agropecuario	2.568	8.2	38.365	7.3	3.295	8.2	38.790	6.8
b) Ind.asoc.al agro	1.273	4.0	21.575	4.0	1.486	3.7	22.874	3.9

Fuente: MGAP-DIEA en base a información del Banco Central del Uruguay. / ⁽¹⁾ Incluye industrias alimenticias, lavado y fabricación de tops, madera (excepto muebles) y cortiembres.

El año 2010 muestra una leve reducción en la contribución del sector agroindustrial, en ambas monedas. El año 2010 se caracterizó por buenos niveles de producción y una notable recuperación de los precios internacionales de los commodities, por lo cual esa reducción está sustentada en un crecimiento más que proporcional del resto de la economía.

Capítulo II. Las Producciones Agropecuarias

La segunda parte del Anuario desarrolla para cada subsector o rubro agropecuario datos asociados a su evolución y a su situación actual, desde el punto de vista estructural, productivo y económico, aspectos que contribuyen a conformar un amplio panorama de la realidad particular de cada rubro.

Una primera aproximación al conocimiento del sector agrario es la localización territorial de los diversos rubros. La construcción de mapas a partir de la información de los dos últimos Censos disponibles (1990 y 2000), permite definir las Regiones Agropecuarias según rubros productivos y su ubicación geográfica. (Ver Mapa 1)

En lo que respecta a Producción Animal, se presentan cifras que ilustran sobre Ganadería de carne y lana, Lechería y Animales de Granja, incluyendo la evolución de los stocks vacuno y lanar; las producciones y niveles de faena de carne vacuna y carne ovina; producción de lana, de cerdos y aves. Por su parte, la superficie de mejoramientos forrajeros constituye un elemento clave en sistemas de base pastoril (Ver gráficos II-6 y II-11).

La Producción Vegetal incluye los principales cultivos agrícolas extensivos, distinguiéndose por un lado, los cultivos de secano (trigo, cebada, avena, soja, maíz, girasol y sorgo) y como cultivo regado el arroz. Cabe destacar que la caña de azúcar, si bien es un cultivo regado, actualmente no supera las 7.000 hectáreas. (Ver gráfico II-13)

También integran este ítem las producciones y rendimientos correspon-

Mapa 1. Regiones agropecuarias.

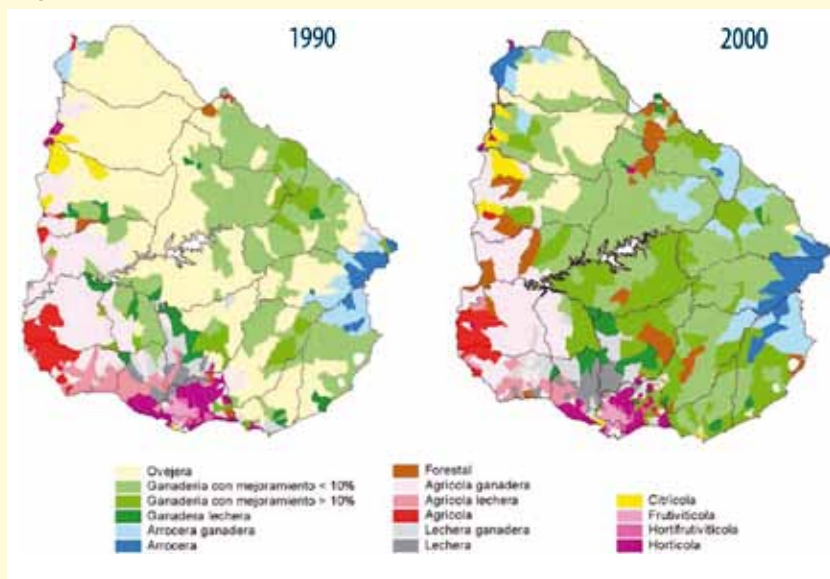


Gráfico II – 6. Evolución de la producción de lana total y del stock ovino, por año.

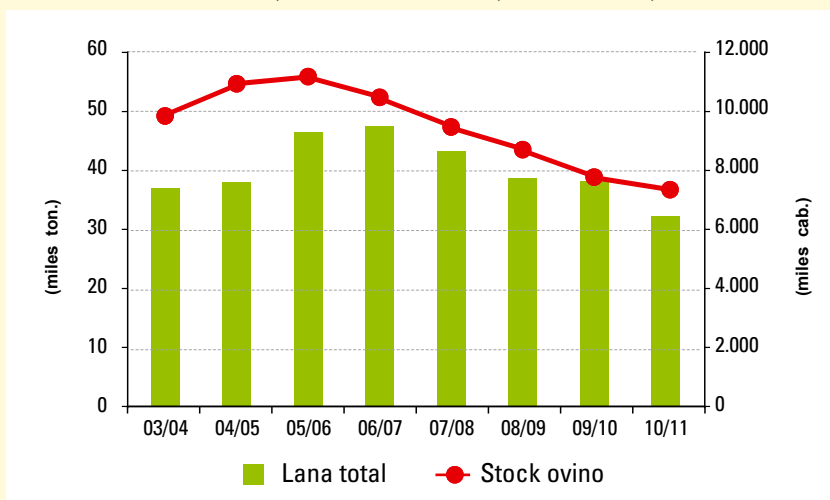
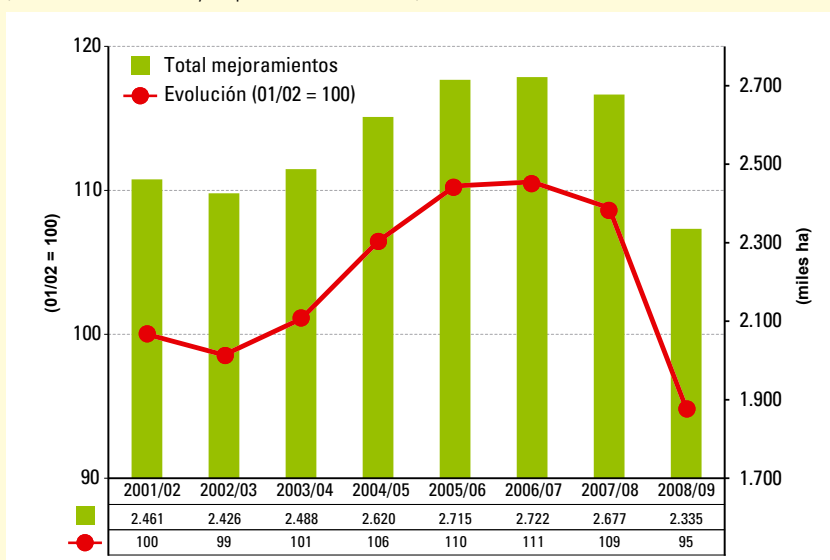


Gráfico II – 11. Evolución de la superficie de los mejoramientos forrajeros totales a nivel nacional (en miles de hectáreas y respecto a 2001/02= 100).



dientes a rubros frutícolas (manzana, pera, durazno, ciruelo y membrillo), cítricos (naranja, mandarina, limón y pomelo) y vitícolas (uva para vinificar y uva de mesa). Todas estas producciones se caracterizan por requerir inversiones a mediano plazo en plantaciones (montes y viñedos). (Ver gráfico II-22)

Las plantaciones de papa (de primavera y otoño) y de rubros hortícolas (a campo y protegidos), completan el panorama de producción horti-frutícola.

El capítulo sobre Producción se completa con el análisis de la forestación y la pesca, los cuales presentan comportamientos disímiles. La forestación constituye un rubro en expansión, no tanto por la cantidad de hectáreas que se han venido incorporando anualmente, sino por el incremento notable que ha tenido la corta o cosecha de montes, lo cual ha derivado en un crecimiento sistemático de las exportaciones de madera en rollo, cuyo destino fundamental es la fabricación de celulosa. (Ver gráfico II-26).

La pesca, incluye a la flota industrial y a la pesca artesanal (de agua dulce y agua salada). Debe destacarse que a partir de 2006 se registra una disminución sistemática en la captura total, que repercute directamente en el valor de las exportaciones.

Capítulo III. Precios de Insumos y de Productos, de Bienes de Capital y de la Tierra.

El resultado económico de las explotaciones agropecuarias, cualquiera sea su rubro o sistema de producción, está determinado, por una parte, por el Ingreso Bruto o valor de lo vendido, lo cual depende de la producción valorizada por los valores de mercado de dichos productos, a lo cual deben deducirse los diferentes Costos (de insumos, servicios, etc.). La diferencia entre ambos determina el resultado económico o Ingreso de la empresa.

Con ese objeto, este capítulo se centra en los **precios** de los **productos** agropecuarios sin procesar, de

Gráfico II – 13. Evolución de la superficie de chacra e intensidad agrícola.

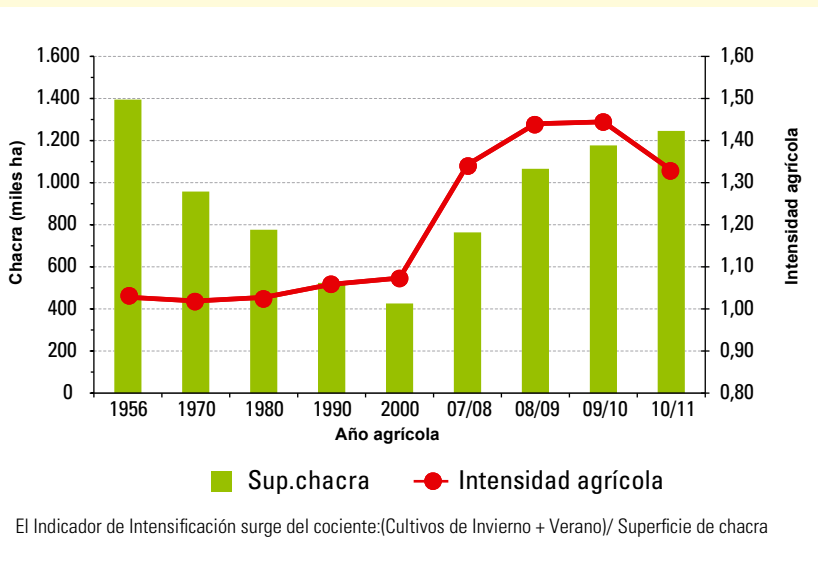


Gráfico II – 22. Destino de la producción de fruta cítrica (en % sobre toneladas) año 2010

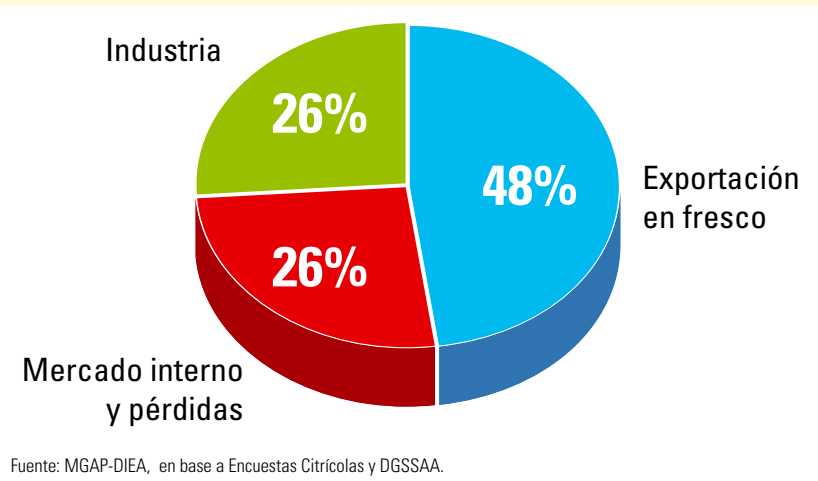
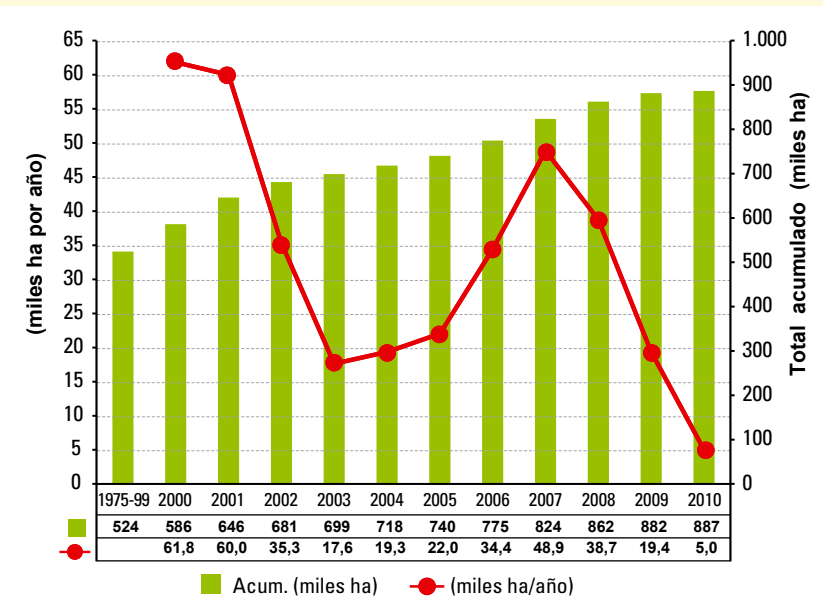


Gráfico II – 26. Superficie forestada bajo proyecto, por año, y total acumulado.



los insumos necesarios para ellos y de los bienes de capital usualmente más utilizados.

Del análisis de “precios relativos”, es decir, de las diferentes relaciones entre productos e insumos; entre productos y bienes de capital (por ej. tractores); o entre productos y el valor de la tierra, surgen indicadores que muestran la “capacidad de compra” de cada producto, en términos de insumos relevantes, de compra de maquinaria o eventualmente de inversión en tierra.

Los precios y sus relaciones, brindan a productores, técnicos y administradores, elementos de juicio objetivos tanto para la toma de decisiones empresariales, como para la evaluación de la tendencia que registran los rubros. (Ver gráficos III-2 y III-9)

Uno de los principales cambios estructurales que ha registrado el país en los últimos 10 años ha sido el incremento notable en la compra-venta de tierras. La fuente de información de base es la Dirección General de Registros, a partir de cuyo procesamiento la DIEA ha elaborado una serie que abarca desde el año 2000 a la fecha, donde se registran las operaciones realizadas, la superficie transada y el valor de lo transado.

A partir de esta serie se construye la evolución que ha venido registrando el valor de la tierra, a través del cálculo del precio de la hectárea media transada por año a nivel nacional (en US\$).

También ha sido posible evaluar el comportamiento del valor medio de los arrendamientos, así como las diferencias registradas según destino productivo, a partir de los contratos inscriptos. (Ver gráfico III-15)

Capítulo IV. El Comercio Exterior

El Uruguay es un país de fuerte vocación agroexportadora. La dimensión de su mercado interno y las características de sus recursos naturales potenciados por el cambio técnico a nivel de los diferentes rubros, han determinado crecientes niveles de producción con destino a los mer-

Gráfico III – 2. Cantidades de lana vellón I/II necesarias para pagar insumos y servicios.

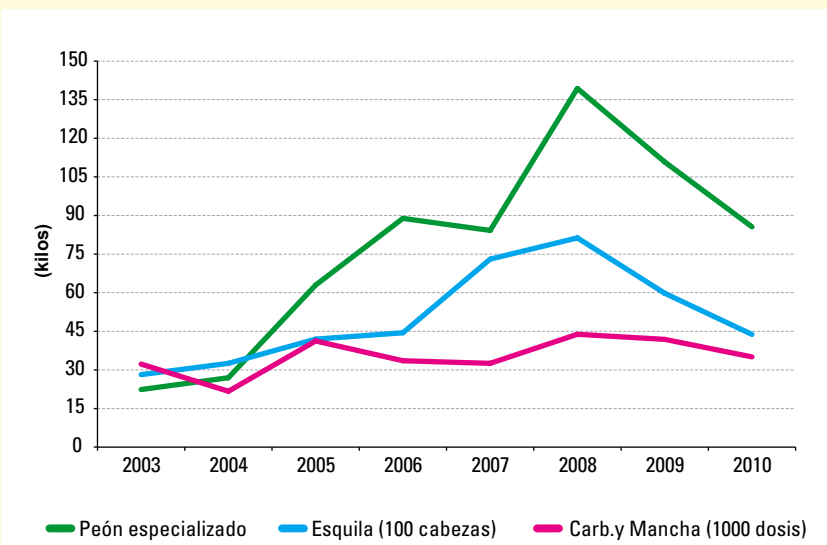


Gráfico III – 9. Cantidades de producto vegetal necesarias para adquirir un tractor de 200 HP (4 x 4).

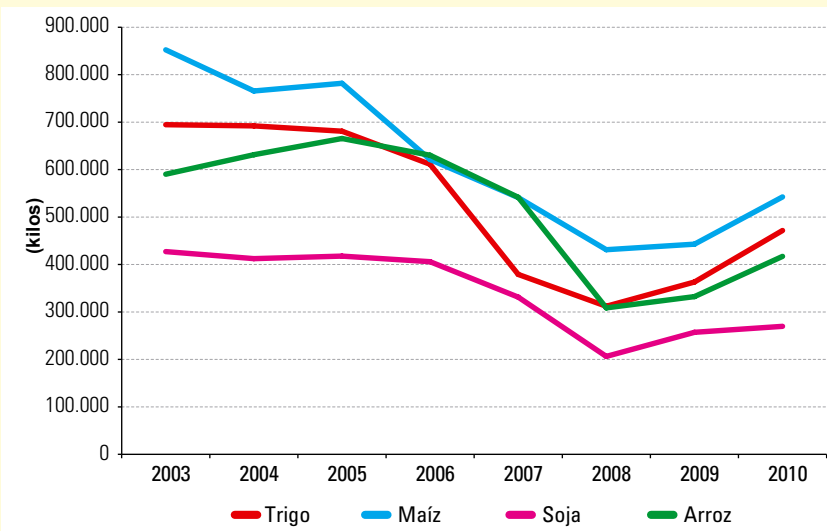
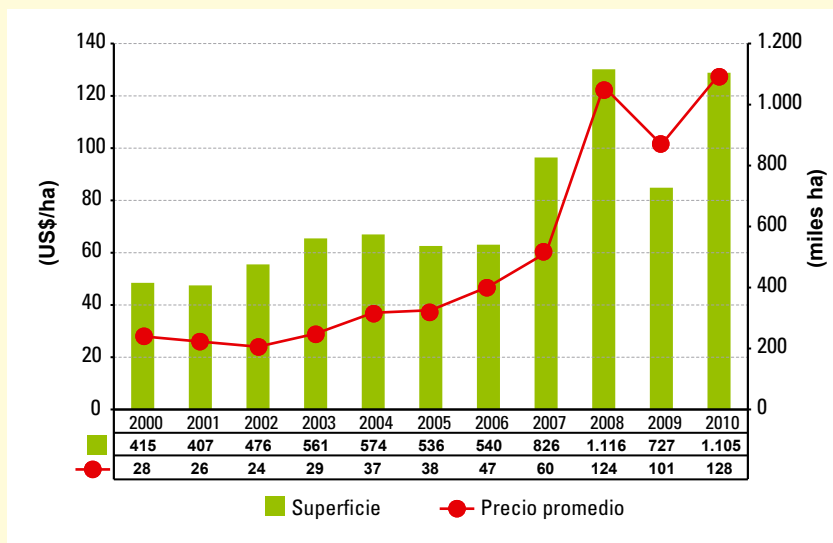


Gráfico III – 15 Arrendamientos. Evolución de la superficie arrendada y precio promedio. (Período 2000 - 2010)



Fuente: DIEA en base DGR.

cados internacionales, tal es el caso de las carnes, lácteos, granos, cueros, cítricos y madera.

Resulta paradójica la situación del rubro ovino, donde la caída del stock a su nivel **mínimo histórico**, deriva en que frente a una demanda sostenida y a buenos precios no se dispone de volúmenes suficientes para capitalizar dichas oportunidades. Frente a la caída del stock lanar, la industria topista ha recurrido a importaciones de lana en admisión temporaria para procesar y exportar, como forma de mantener a los mercados tradicionales.

La matriz exportadora uruguaya continúa exhibiendo un significativo carácter agroindustrial. En el año 2010, las exportaciones de bienes y servicios del país alcanzaron a 6.733 millones de dólares, de los cuales prácticamente las 2/3 partes se vincula directamente con productos de origen agropecuario. Esta cifra abarca desde exportaciones de ganado en pie, hasta productos alimenticios, textiles o madereros, con diferente nivel de procesamiento o valor agregado (Ver gráfico IV-1).

Por su parte, el país también registra importaciones alimenticias, así como materias primas e insumos varios, como es el caso de fertilizantes, semillas y otros. Cabe destacar que estas importaciones representan un 4,8% del total de importaciones nacionales, las cuales alcanzaron a 8.622 millones de dólares. La importación de fertilizantes, aparece asociada directamente al crecimiento agrícola (Ver gráfico IV-7).

Posibilidades de Aplicaciones y Uso

El Anuario Estadístico Agropecuario, está disponible en su versión web en www.mgap.gub.uy/diea, así como en (CD) para lo cual basta solicitarlo en DIEA¹. Esta forma de presentación –adicional a las tradi-

Gráfico IV – 1. respecto al total de exportaciones. Año 2010. Exportaciones de productos seleccionados, en porcentaje

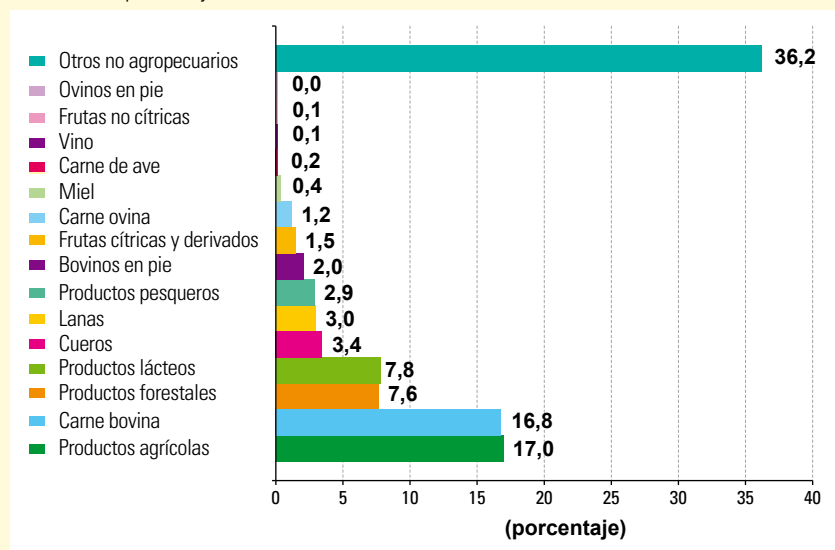
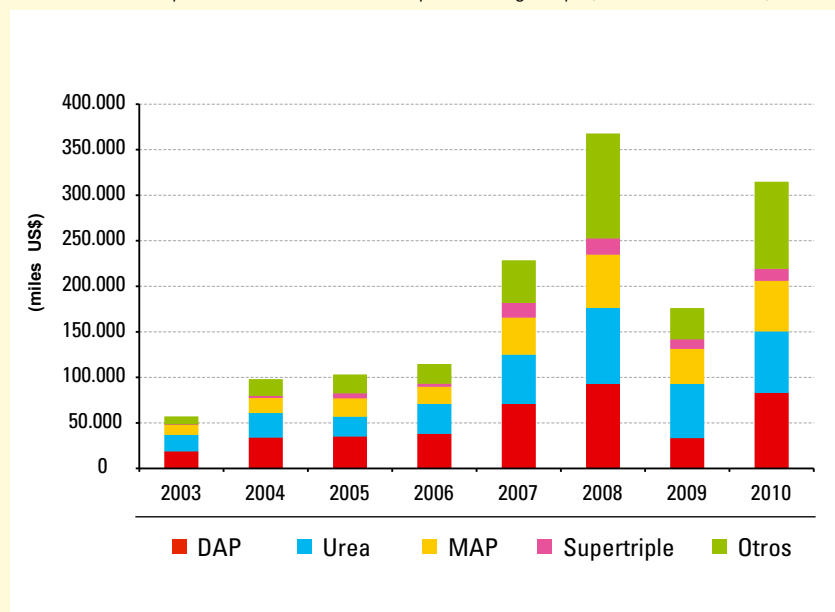


Gráfico IV – 7. Importaciones de fertilizantes, por año, según tipo (en miles de dólares)



cionales versiones impresas- ha facilitado el acceso a mayor número de usuarios.

La posibilidad de “bajar” la información estadística en formato Excel, permiten la compilación en el computador personal del usuario de cifras y registros de interés para análisis por rubro, proyectos y estudios aplicados

a las diversas actividades agropecuarias, económicas y educativas, entre otras.

Dentro de los objetivos de los coordinadores de esta publicación, está la recepción de consultas y sugerencias directas, tendientes a la mejora continua de calidad de la información que se brinda. ■

1. Dirección de Estadísticas Agropecuarias – MGAP

Avda. Constituyente 1476 – EP – Montevideo. Tel 2418 2054 / 2055.

Correo Electrónico: dieas@mgap.gub.uy Sitio Web: www.mgap.gub.uy/diea