

El subsector lechero uruguayo en el presente productivo

Ing. Agr. Alfredo Hernández

Ing. Agr. Gonzalo Freiría

Dirección de Estadística Agropecuaria

El complejo agro-industrial lechero uruguayo se ha caracterizado por un persistente dinamismo y capacidad de superación a lo largo de varias décadas, llegando a la coyuntura estimulado por los desafíos del mercado y del ambiente.

Algo sobre el contexto

La producción láctea del mundo ha venido creciendo en el mediano plazo reciente, tendencia que de confirmarse habría alcanzado los 446 mil millones de litros a fines de 2011. De este proceso, China, India, Nueva Zelandia, EE.UU. y Brasil continúan siendo los motores de la expansión.

Esta tendencia viene ocurriendo a pesar de las turbulencias comerciales inducidas por la secuencia crítica iniciada en EE.UU. en 2008 y vigente aún en UE, a pesar de los registros alcanzados en 2006/07. La demanda global por lácteos, expresada en la firmeza de los precios, alienta la continuación de esta dinámica. (Ver Gráfico 1)

Tendencias de la producción nacional

En particular, nuestro país continuó la expansión productiva alcanzando un nuevo record en 2010 con 1.85 mil millones de litros; que se vería aumentado en 2011 de acuerdo con el ingreso de leche registrado en las plantas procesadoras (19.7%). Con estos guarismos, se consolida la duplicación de la producción lechera nacional en los últi-

Gráfico 1. Evolución de precios de quesos y manteca en el mercado internacional

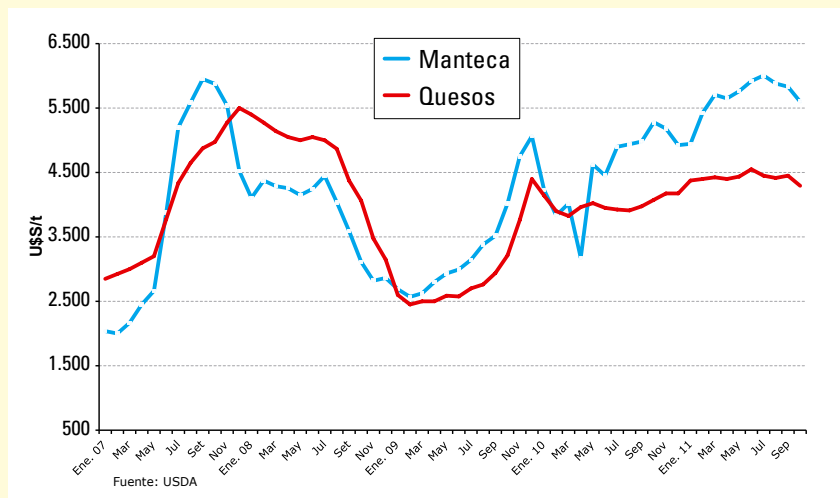
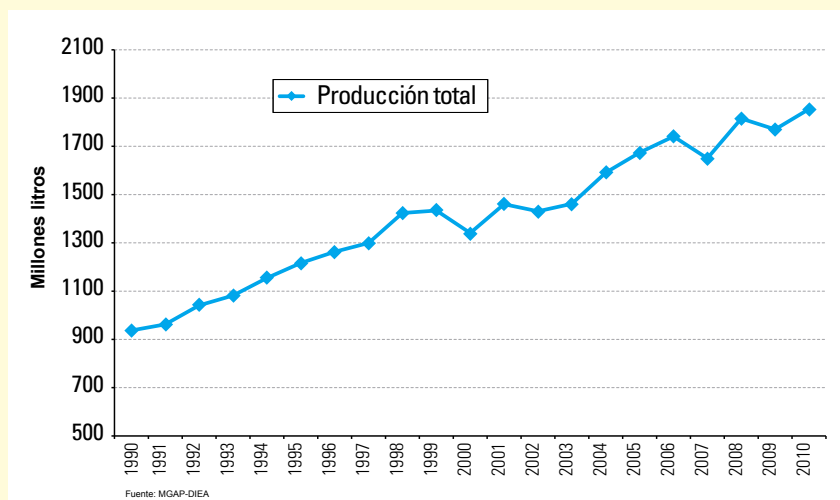


Gráfico 2. Producción total de leche



mos veinte años. (Ver gráfico 2)

Merece destacarse que estos registros se alcanzan al mismo tiempo que se transita un período de mayor volatilidad climática, junto a otras presiones en la base productiva – vía aumento de costos, vía demanda de exportación de vientres en pie, entre otras – aunque debe subrayarse que tales logros

se obtienen sobre similar superficie y número de productores para los últimos cinco años. Como resultado se constata un sostenido aumento de la dotación animal por superficie y de la productividad por cabeza y por hectárea. (Ver cuadro 1)

La gráfica 3 ilustra el comportamiento del stock para los últimos 25 años - con

Cuadro 1. Características del sector que declara lechería comercial

Año	N° de Productores	Superficie (mil ha)	Producción (mill lt/año)	Tamaño promedio		Indicadores de Productividad			
				Vaca ordeñe	ha Índice	Por ha1/ (lt/día)	Por VO (lt/año)	Por VM	VS/VO
2001	5.125	1.000	1.329	51	195	211	13.9	3.249	0.59
2002	5.081	1.000	1.301	54	197	207	12.8	2.980	0.57
2003	4.919	980	1.343	54	199	204	13.8	3.215	0.57
2004	4.607	960	1.494	57	208	228	15.7	3.598	0.49
2005	4.628	891	1.619	59	193	256	16.1	4.073	0.45
2006	4.546	852	1.620	61	187	292	15.9	4.078	0.43
2007	4.625	874	1.576	61	189	271	15.4	3.875	0.45
2008	4.592	849	1.601	64	185	277	15.0	3.877	0.4
2009	4.507	800	1.695	61	178	303	16.9	4.334	0.43
2010	4.519	857	1.766	66	190	297	16,3	4.102	0.48
Var. 2010/09	0,3	7,1	4,2	8,2	7	-2	-3,6	-5,4	4,7

Fuente: elaborado a partir de datos de DICOSE (tomando cada ejercicio desde 1/7 al 30/6).

Referencias: VO = Vaca en ordeñe; VS = Vaca seca; VM = Vaca masa (VO+VS)

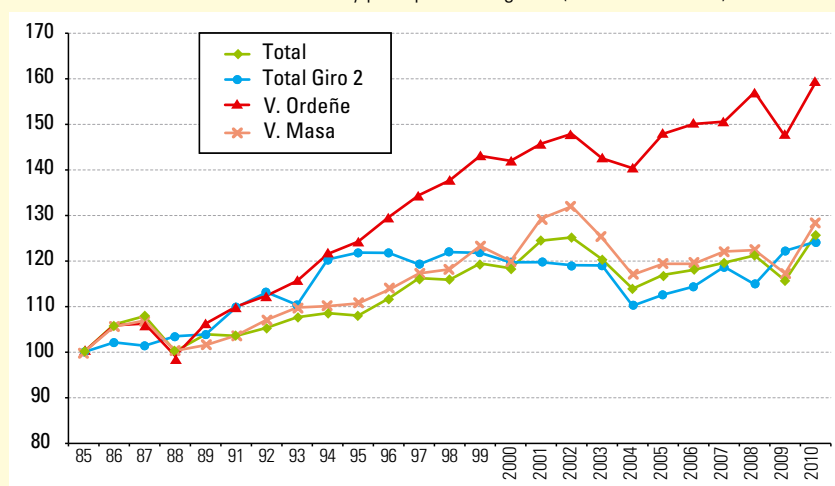
1/ Se refiere exclusivamente a productores lecheros especializados. Base 1985 = 100

un máximo en el 2010 – donde resulta elocuente la secuencia seguida por las Vacas en Ordeñe - protagonistas del cambio - exhibiendo un 60% de aumento en el período.

Asimismo, lo más notable es que esta productividad lechera se construyó ocupando “menos campo”: (Ver gráfico 4).

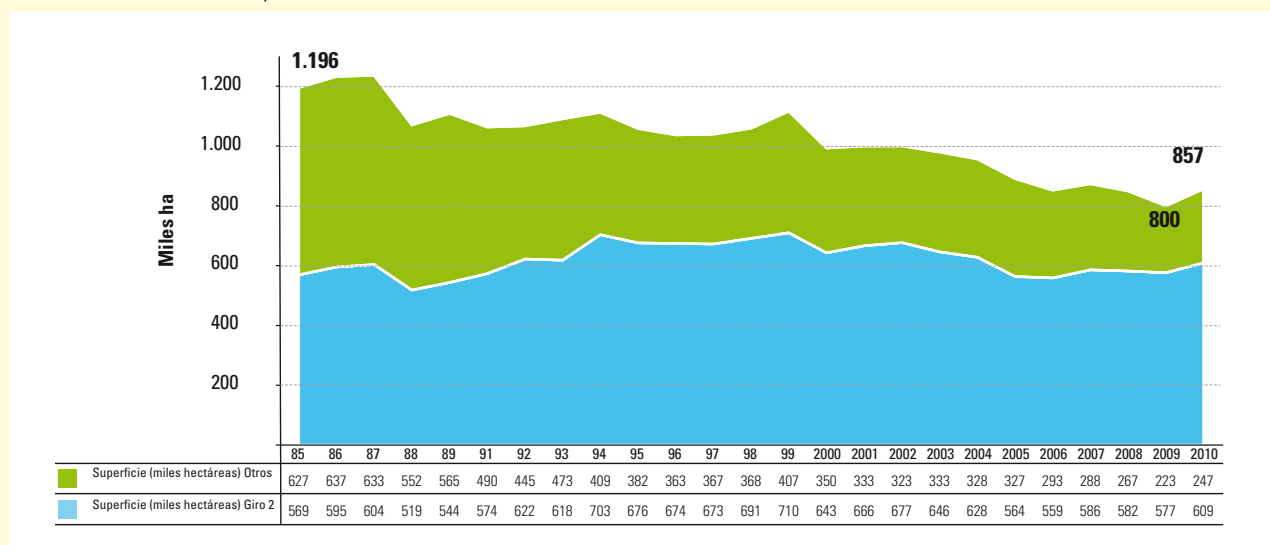
Su distribución territorial puede observarse en el siguiente mapa del Uruguay, con especial destaque en la región centro-sur y bajo litoral. (Ver mapa Producción de leche)

Gráfico 3. Evolución del stock lechero y principales categorías (Índice 1985 = 100)



Fuente: elaborado en base a Dicosse-MGAP

Gráfico 4. Evolución de la superficie total de los tambos



Fuente: elaborado en base a Dicosse-MGAP

Origen y transformación de la producción de leche

La mayor parte de la producción (84%) es remitida a plantas industrializadoras, en las que el 90% del fluido se transforma en alimentos lácteos, correspondiendo el resto lo destinado al consumo en fresco diario de la población.

Si bien la gran mayoría de los 4519 productores lecheros registrados en 2010 remitían su producción a plantas procesadoras; las 3278 firmas que lo realizaron representaban la mitad (49%) de aquellas que lo hicieron en el año 1987, aportando a la industria 1297 litros promedio diarios, que significa casi cinco veces más por remitente que en el referido año. (Ver cuadro 2).

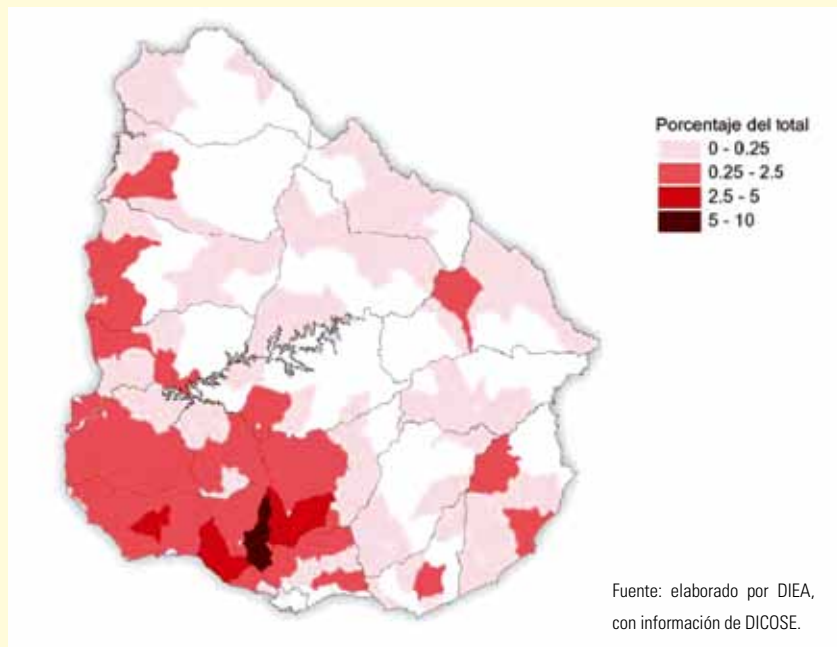
A su vez, del total remitido, el mercado interno consume –entre leche fresca y alimentos lácteos– el 30% de la producción (promedio 2009 -2011); otorgando al mercado exterior una importancia creciente, sea por su alta participación relativa en la producción como por el aumento sostenido en los volúmenes producidos.

Parte de la competitividad alcanza depende de la importancia que el subsector le ha otorgado a la producción de proteína en la leche. Como es sabido, la participación de ésta así como de los tenores grasos y de los niveles microbianos, influyen progresivamente en el pago de la materia prima por parte de la industria a los productores. Esta señal ha sido interpretada por la producción aumentando el componente de valor en la composición de la leche. (Ver gráfico 5)

Del total procesado para alimentos lácteos, la industria nacional ha priorizado los rubros de ‘Quesos’ y de ‘Leches en Polvo’ (entera y descremada), sin perjuicio de la diversificación desarrollada en la que además figuran manteca, leches fluidas (chocolatadas, media y larga vida), yogures, dulce de leche, flanes, helados, postres, suero de queso y concentrado, butter-oil, entre otros. (Ver cuadro 3)

Estos procesamientos demandan diferentes proporciones de la leche industrializada, concentrando los

Producción de Leche (como porcentaje del total) según Sección Policial. Año Agrícola 2005/2006.



Fuente: elaborado por DIEA, con información de DICOSE.

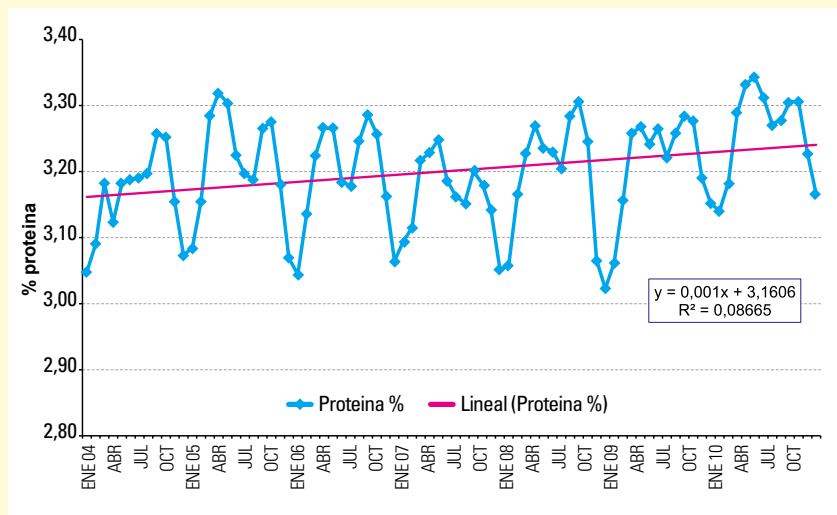
Cuadro 2. Número de remitentes a plantas industriales

Año	Número de remitentes	Índice (1987 = 100)	Remisión promedio ¹	Índice (1987 = 100)
2001	3.895	58	805	307
2002	3.825	57	794	303
2003	3.594	53	872	333
2004	3.448	51	1.014	387
2005	3.312	49	1.118	427
2006	3.346	50	1.163	444
2007	3.403	51	1.069	408
2008	3.474	52	1.208	461
2009	3.371	50	1.197	457
2010	3.278	49	1.297	495

Fuente: DIEA-MGAP

1. Litros por día.

Gráfico 5. Evolución del porcentaje de proteína de la leche. Período 2004-2010



Fuente: MGAP-DIEA

'Quesos' y las 'Leches en Polvo' el 85% de lo destinado en 2010. (Ver cuadro 4)

Como consistencia del subsector y su crecimiento en el tiempo, debe destacarse la capacidad de la industria de expandir su capacidad de recibo simultáneamente al crecimiento de la oferta producida. Desde 1977 la producción creció cinco veces, respondiendo la industria con una expansión del recibo de 5.6.

En el nivel actual de capacidad máxima de procesamiento diario (9.5 millones de litros) es conveniente señalar que está incluido 1.5 millones de litros destinado al secado de suero de queso. Esto constituye un avance destacable de la industria que ha logrado en los últimos años abandonar el suero como descarte convirtiéndolo en una materia prima con la que produce 'Suero de queso en polvo', contribuyendo además con la protección del ambiente.

La capacidad neta de procesamiento diario alcanza entonces a 8 millones de litros. (Ver gráfico 6)

Debe subrayarse que dentro del año, la capacidad de la industria se ve holgada durante el invierno aunque sensiblemente incrementada en su recibo durante la primavera, respondiendo a la estacionalidad en la producción de leche del rodeo.

Destinos de los productos lácteos

El mercado interno constituye el destino de un 30% de la producción remitida, representando el consumo de leche fluida el 45% (237 millones de litros) del mismo, al año 2010.

A ello debe agregársele el consumo de productos importados (21 millones de litros de 'leche equivalente' en 2010), así como de productos artesanales (quesos y demás) y el consumo de leche cruda que aún persiste en algunas localidades, además del realizado a nivel predial. Esta suma alcanza un nuevo record de consumo 'per cápita' de leche equivalente, situando al Uruguay para el año 2010 en 242 litros (663 gr/día). (Ver cuadro 5)

La exportación por su parte repre-

Cuadro 3. Principales productos industriales elaborados. Período 2001-2010

Año (Vol. Físico) ¹	Manteca (Vol. Físico) ¹	Quesos polvo (Vol. Físico) ¹	Leches en (Vol. Físico) ¹	Yogurt leche (Vol. Físico) ¹	Dulce de larga vida (Vol. Físico) ²	Leche
2001	16.386	33.209	36.697	20.457	8.670	57.799
2002	14.253	28.090	37.481	21.825	9.486	95.766
2003	16.998	27.301	38.480	20.941	9.032	43.102
2004	16.433	34.672	42.294	22.543	10.211	49.519
2005	16.317	40.858	45.983	25.077	10.672	56.614
2006	20.005	41.686	53.774	27.073	10.195	30.053
2007	15.295	47.984	46.639	26.576	9.361	61.845
2008	21.201	53.737	63.523	26.919	9.872	8.842
2009	15.437	55.363	67.091	29.638	9.570	13.476
2010	16.175	63.753	66.144	31.970	13.266	13.815
Variación 2010/2001	-1%	92%	80%	56%	53%	-76%

Fuente: MGAP - DIEA

1. Toneladas. 2. Miles litros.

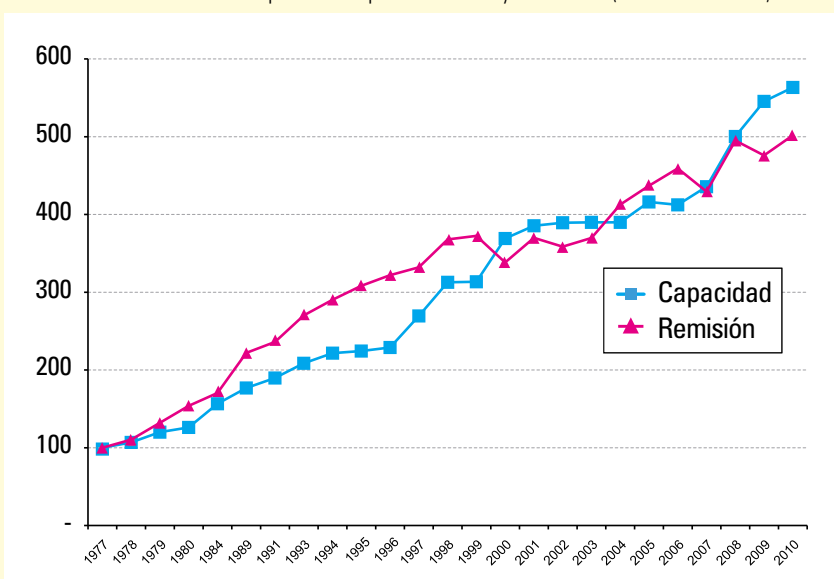
Cuadro 4. Distribución de la leche utilizada en la elaboración de productos en el período 2006-2010 según porcentaje de leche equivalente

Productos	Años				
	2006	2007	2008	2009	2010
TOTAL	100	100	100	100	100
Manteca y otras grasas	3,7	3,2	2,9	3,2	2,3
Quesos	33,7	40,9	38,6	35,7	43,2
Leches en polvo	39,6	35,6	43,3	34,3	42,2
Leche Larga vida ^{1/}	11	15,1	7,7	12,6	6,6
Acidificadas	2,4	2,6	2,3	2,4	2,7
Caseína y caseinatos	1,9	0,1	4,2	2,1	0,1
Otros	7,8	2,6	1	9,8	2,8

Fuente: MGAP - DIEA

1/ Incluye leches saborizadas.

Gráfico 6. Evolución de la capacidad de procesamiento y la remisión (Índice 1977= 100)



senta el principal destino de la producción procesada del subsector lechero, conduciendo sus señales el comportamiento de la mayor parte del complejo productivo.

En 2010 se exportaron 1.12 mil millones de litros de 'leche equivalente', proveniente de la producción anual y existencias en stock. Los principales productos comprendidos en este volumen corresponden a leches en polvo y quesos, que representaron el 96% del total.

El total de la leche que terminó siendo exportada en 2010, respecto al total producido y al disponible en stocks de productos, representó más del 60%. (Ver cuadro 6)

Ingresos por exportaciones

Siendo la exportación el principal destino en volumen de los lácteos nacionales, los ingresos por exportaciones han crecido ininterrumpidamente – a excepción del 2009– desde el año 2000 hasta la fecha.

Considerando las cifras preliminares de 2011 (US\$ 762.1 millones, según Urunet) los ingresos habrían aumentado 45% respecto a 2010 y 111% respecto a 2009; influyendo decisivamente los aumentos de los precios corrientes (2010 vs 2009) así como los incrementos en el volumen (como lo ocurrido en 2011 vs 2010).

Los cuatro principales destinos de los lácteos nacionales para el año 2011 fueron Brasil, Venezuela, México y Cuba – que acumulan el 62% del volumen y 72% de la facturación – entre los más de setenta a los que llegaron estos productos durante el año pasado.

La perspectiva del subsector

La lechería uruguaya está definitivamente orientada por la fuerte

Cuadro 5. Consumo humano aparente de lácteos en litros equivalentes por año según tipo de consumo. Período 2006-2010

	Años				
	2006	2007	2008	2009	2010
Consumo (millones litros)	715	708	685	754	785
Productos industriales ¹	462	463	469	520	550
Procesamiento predial ² y venta directa	164	164	129	136	137
Consumo en tambos	10	10	10	10	10
Otros predios	79	71	77	88	88
Población (miles) ³	3.241	3.241	3.242	3.241	3.242
Consumo/por persona (litros/año)	221	219	211	233	242

Fuente: MGAP-DIEA e Instituto Nacional de Estadísticas

1. Incluye leche líquida pasteurizada y productos importados.

2. Se asume que todo lo producido se consume internamente.

3. Censo Fase I 2004.

Cuadro 6. Disponibilidad de la leche en productos y destino de venta de productos lácteos.

Período 2006-2010

Concepto:	Años				
	2006	2007	2008	2009	2010
1. Procesado c/año (total recibo)	1.420	1.328	1.531	1.472	1.552
2. Disponibilidad en stock inicio	265	225	194	444	274
3. Disponibilidad de stock final	225	194	444	274	213
4. Exportación	1.023	974	901	1.230	1.118
5. Mercado interno	462	462	450	494	529
6. Coeficiente exportación ¹	61%	63%	52%	64%	61%

Fuente: MGAP-DIEA

1. Cociente 4/ (1+2).

demanda proveniente del exterior – liderada por China, India y otros mercados en desarrollo – otorgándole posibilidades competitivas frente otros usos de la tierra – agricultura – y frente a oportunidades de inversión – riego, recursos humanos, otros factores –.

Siempre que los precios mantengan su firmeza, el subsector podrá absorber la creciente presión de los costos de producción. Debe recordarse que los mercados mundiales presentan este nivel de demanda al mismo

tiempo que se procesa una crisis internacional (con particular afectación al presente del "euro-mercado").

La industria por su parte balanceará el hecho de procesar leche para productos de bajo valor agregado y fácil colocación, con su capacidad de elaborar otros más sofisticados pero con fuertes costos incrementales, dentro de su diversificación de ventas. Mientras tanto la producción – con tecnología e inversión – continuará respondiendo a sus estímulos, como hasta el presente. ■