



AGRICULTURA: DEFINICIONES... Y REALIDADES

Ing. Agr. Ramiro Noya (1)

AGRICULTURA CONVENCIONAL

Se entiende por tal a la agricultura o tipo de laboreo que se practica en determinado lugar y que tiene características propias. Por ejemplo en muchas zonas de la cuenca lechera primero se ara con rejas, luego se utiliza comunmente arado cincel y excéntrica y en otras se acostumbra a pasar primero excéntrica, luego cincel y por último excéntrica. Así encontramos zonas más o menos definidas por características propias en Young, Guichón, Palmitas, José P. Varela, Ombúes, etc.

Lo convencional para una zona es lo que se acostumbra hacer en la zona, tanto en lo referente a cultivos como a modalidades de laboreo.

Soriano: trigo + girasol de segunda
Treinta y Tres: arroz (2 años) + pradera 3 años
Colonia: trigo asociado con pradera.

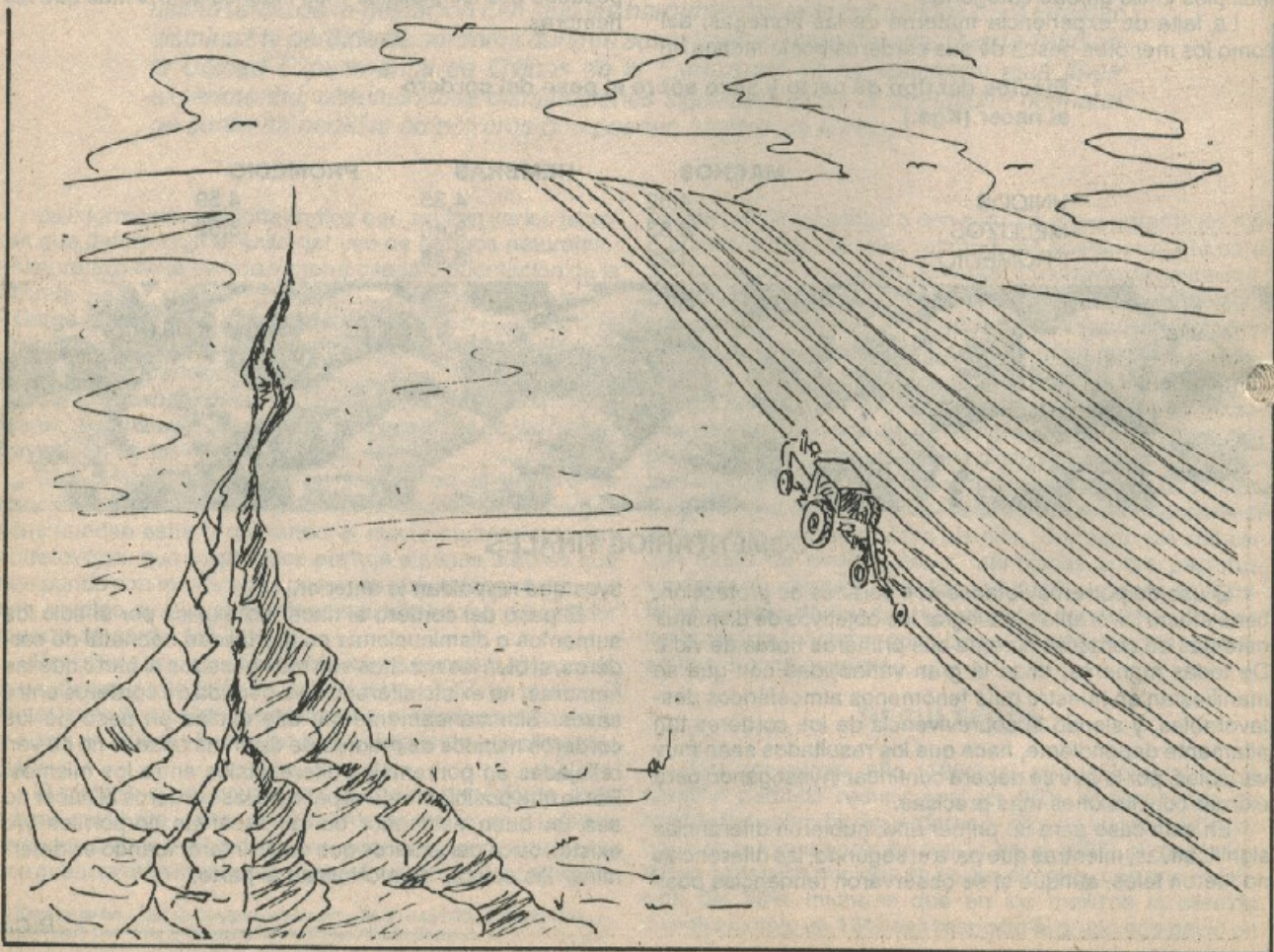
AGRICULTURA COMERCIAL "PRODUCTIVISTA"

La practican los agricultores o medianeros que cultivan la tierra sin un criterio establecido de rotaciones, control de malezas y de erosión. Emplean sólo ocasionalmente medi-

das de conservación de suelos aún cuando sean absolutamente necesarias para la chacra. A veces sólo lo hacen por exigencias de la Institución bancaria oficial que otorga el crédito para el cultivo. En este tipo de agricultura la importancia de los factores de la producción está pautada en el siguiente orden: 1) El equipo agrícola, 2) Cultivos y 3) Suelos.

Dada la importancia que se le adjudica a los tractores e implementos que componen un paquete de maquinaria podría definirse también como "agricultura mecanicista". Lo importante es tener tractores y diversidad de implementos y lanzarlos, por así decirlo, a realizar cultivos de acuerdo a lo que indique la expectativa comercial del momento. Se aplica tecnología eficientemente en aspectos tales como tratamiento de semilla, herbicidas, control de plagas, etc., pero en lo referente a rotaciones y cuidados a la integridad de los suelos es donde están las carencias de esta agricultura. En algunas zonas, luego de practicarla tan solo unas pocas decenas de años se convierte en un "crimen perfecto": queda la víctima mostrando sus cárcavas o zanjones y ha desaparecido el "arma asesina". El valorado equipo agrícola finalmente se convirtió en chatarra y se vendió al kilo para fundirlo y hacer barras de hierro.

(1) Técnico del Plan Agropecuario. Depto. de Maquinaria Agrícola



AGRICULTURA COMERCIAL "CONSERVACIONISTA"

La practican cada día más los agricultores de nuestro país. En esta modalidad predomina un criterio inverso acerca de los factores considerados anteriormente, o sea:

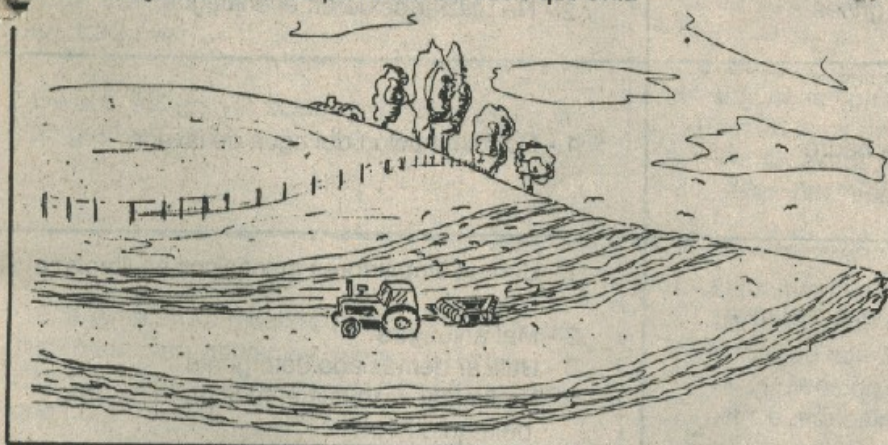
1. El suelo. El productor primero se asesora sobre sus características y cómo debe adaptar el laboreo y cultivos a las mismas. Determinar con su asesor técnico las aptitudes y limitaciones del suelo, su fertilidad y su capacidad de respuesta a rotaciones de cultivos y pasturas. Adecúa varios aspectos de su explotación para establecer equilibradamente un sistema agrícola-ganadero. Se condiciona la agricultura a un esquema con cierta flexibilidad de rotación atendiendo objetivos que conducen a incrementos de fertilidad, control de plagas, malezas y muy especialmente de erosión. Practica un laboreo con tendencia al "mínimo", o sea, da tantas pasadas sobre la chacra con el equipo como sean necesarias, pero tratando de reducir las al más bajo número posible. Cuida la estructura del suelo roturándolo en seco o con humedad normal, afinándolo sólo luego de recibir sol y agua para lograr la "fractura" natural de los terrones y no en base a cortes con "fierros". Se estimula la actividad biológica, enterrando residuos orgánicos para generar el aglutinante de las partículas del suelo que evita

el perjudicial "planchado" o aplastamiento: la materia orgánica.

2. Se estudian los posibles cultivos comerciales y su adecuación al plan de rotaciones con pasturas. Se practica en todo lo posible el "control biológico" y se trata de restringir al máximo el uso de agroquímicos tanto aplicados al suelo como a los cultivos y sus productos. Esta agricultura recibe también otras denominaciones que son sinónimos o matices de la misma, tales como "biológica", "ecológica" y últimamente agricultura de "bajos insumos".

3. En base a los anteriores aspectos se determinan las características de tractores e implementos. Especialmente para estos últimos se seleccionan sólo aquellos que "tratan bien" a la estructura natural del suelo, prescindiendo muchas veces de la propaganda de fabricantes o agentes de ventas y especialmente de técnicos "mecanicistas" que suelen ofrecer o recomendar no siempre lo más indicado para cuidar el suelo.

Sin duda se trata de una agricultura más compleja que la anterior, la puramente mecanicista y que exige más atención y conocimientos, de hecho implica la presencia de asesores o consultores en forma relativamente periódica.



Luego de esta definición le preguntamos al lector: ¿Existe otra alternativa de mayor futuro? En muchos aspectos el Uruguay se prepara para llegar -a pesar de las dificultades- en mejores condiciones al año 2000 y más adelante. También la agricultura debe evolucionar hacia mejor situación y lo sorprendente es que recorriendo las zonas agrícolas se aprecia fácilmente que salvo eventuales ajustes de costos, la brecha a salvar es mucho más corta

de lo imaginable. En realidad lo tenemos casi todo o por lo menos no nos falta lo más importante: investigadores, extensionistas y productores de primera línea. Sólo falta poner a punto matices de la cosa; la acción ya está sin duda trazada. El camino a seguir en los suelos con aptitud agrícola es la agricultura conservacionista asociada con ganadería y convertirla finalmente en lo convencional para todas las zonas.

SOCIEDAD DE FOMENTO RURAL DE TARARIRAS

Desde 1915 al servicio del Productor

Acopio de Cereales, raciones, Veterinaria
y toda clase de insumos para el agro.

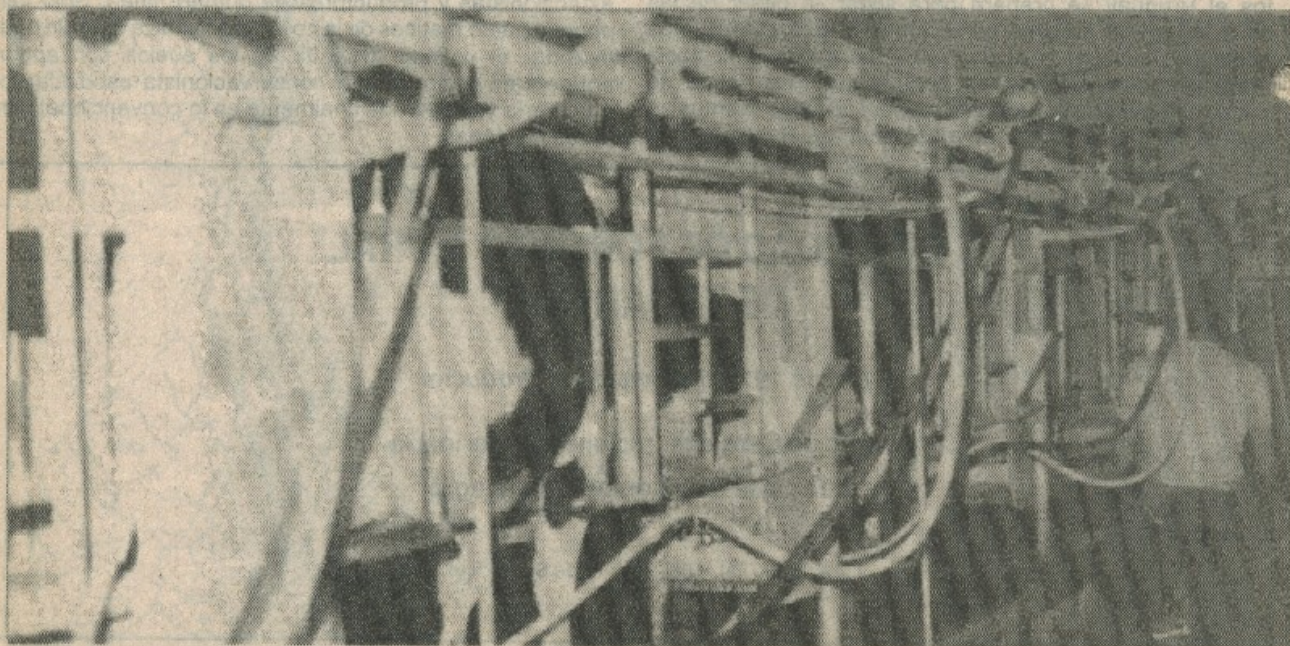
Tarariras - Tel. 168 - Planta de Silos - Tel. 59

EQUIPO DE ORDEÑO

Eliminación de depósitos

TIPO	DESCRIPCION	CAUSA
Proteína	Depósitos opacos en superficies de cristal	1 - Usar limpiador no - clorado. 2 - Enjuague inadecuado. 3 - Temperatura de agua baja
Piedra de leche	Sólidos amarillos o blancos	1 - Minerales de la leche 2 - Minerales de agua
Grasa	Gotas en superficies, apariencia grasosa.	Misma causa que en proteínas
Minerales	Sólidos blancos o grises	1 - Enjuague inadecuado 2 - No utilizar ácido en el enjuague
Hierro	Rojizo tendiendo a negro	1 - Contaminación del agua de lavado
Sílice	Apariencia opaca, gris o blanca	1 - Uso de limpiadores mecánicos en limpieza manual 2 - Mal enjuague 3 - Utilizar demasiado detergente 4 - No limpiar manualmente la parte externa del equipo

Tomado de: Asociación de Productores Lecheros de Río Negro. Bol. Informativo Nº2. Octubre de 1988.

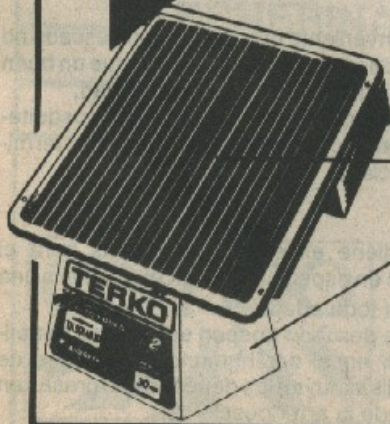




REMOCION	PREVENCION
Doble la cantidad recomendada de detergente y añada la misma cantidad de Hipoclorito de Sodio, enjuagando 10' mins. a 75 grados Celsius	<ol style="list-style-type: none"> 1 - Utilice detergente alcalino clorinado. 2 - Enjuague adecuadamente. 3 - Lave el equipo después de cada uso.
Lave con detergente ácido usando 100 grs. de ácido por cada 10 litros y circule a 75 grados Celsius durante 20' mins.	Enjuague el equipo con 30 grs. de detergente ácido cada 20 litros de agua fría cada vez que lo lave.
Igual que en las proteínas	Limpieza adecuada cada vez que se use el equipo.
Lave con detergente ácido usando 200 grs. en 10 litros de agua a 6 grados Celsius durante 20' mins.	Enjuague el equipo con 30 grs. de detergente ácido en 20 litros de agua fría cada vez que lo lave.
Lave con 200 grs. de ácido en 10 litros de agua a 65 grados Celsius durante 20 minutos.	<ol style="list-style-type: none"> 1 - Enjuague con 30 grs. de detergente ácido en 20 litros de agua fría cada vez que lave. 2 - Tratamientos del agua 3 - Utilice desinfectante ácido.
Generalmente se requiere un compuesto ácido fluorinado para limpiar los depósitos de sílice. Estos compuestos son de uso delicado, por lo que conviene que los aplique un profesional.	<ol style="list-style-type: none"> 1 - Enjuague bien con agua después de terminar de lavar. 2 - Enjuague con 30 grs. de detergente ácido en 20 litros de agua fría cada vez que lave. 3 - Limpie manualmente con frecuencia la parte externa de los equipos.

NUEVO Y UNICO

ENCHUFE SU ALAMBRADO AL SOL Y... OLVIDESE!!



- Bateria Hermética sin mantenimiento
- Panel Solar Fotovoltaico de alto rendimiento
- Electrificador TERKO de ALTO PODER 3 Modelos: 15, 30 y 60 Km.

ELECTRIFICADOR



TERKO

LA MARCA LIDER

sistecno
LTDA.

Miguelote 2180 Tel. 40 31 75