

EL TAMBO-ESTANCIA:

Una posibilidad desafiante en el área ganadera

Ing. Agr. Danilo Bartaburu (1)

La introducción de la lechería en la zona ganadera es uno de los temas que más ha trabajado el Plan Agropecuario en dicha área, especialmente en reuniones y cursillos para productores y jóvenes.

En el presente artículo se encara el tema, realizando un enfoque de una lechería distinta a la tradicional.

En los últimos años, la ganadería del norte uruguayo viene sufriendo un proceso de cambio de sus relaciones económicas, caracterizado, entre otros, por un ajuste de la relación beneficio-costos. Ello, agudizado por las consecuencias del período de sequía transcurrido años atrás, que aún afectan la capacidad productiva de los establecimientos, a través de una menor dotación animal.

Dicho ajuste, presenta algunos signos claros como nula liquidez, descapitalización, baja capacidad de inversión y repago de créditos y endeudamiento creciente. Frente a esta situación, la mayoría de los productores reaccionan buscando soluciones que en general pasan por una mejor gestión empresarial, cambiando los costos, niveles de inversión, y/o mejorando los ingresos, aspectos financieros. Llegado a este punto, nos interesa detenernos en analizar las alternativas posibles.

En primer lugar, el incremento del precio de los productos, es una vía de mejora de ingresos, pero el campo de posibilidades es acotado pues en general, los precios son un dato; a pesar de ello, no se debe perder de vista la posibilidad de obtener mejores precios de los productos por mejor calidad o momento de venta (por ejemplo carne gorda en postzafra, lana por esquila Tally Hi y/o acondicionada por el sistema SUL, etc.).

En segundo lugar, la posibilidad de obtener mayor producción física y/o la incorporación de nuevos rubros dentro de la empresa parecen ser las opciones más lógicas a desarrollar, sin descartar las alternativas citadas en primer lugar, que por otra parte debieran ser siempre consideradas.

Estamos hablando entonces de favorecer un Proceso de Intensificación Productiva dentro de la empresa agropecuaria, opción ésta que está siendo continuamente buscada por un sector amplio de productores ganaderos, con especial énfasis en la actualidad.

Intensificar el proceso productivo, lleva implícito el concepto de mayor y mejor uso de los recursos utilizados en ese proceso, siendo ellos la Tierra, el Capital, el Trabajo y la Administración. El grado de utilización de estos recursos es lo que define que un sistema productivo pueda ser desde muy intensivo hasta muy extensivo. Dicho proceso podrá plantearse dentro de los rubros ya explotados por la empresa o incluyendo la adopción de un nuevo rubro, en cuyo caso, además estamos introduciendo el concepto de Diversificación Productiva.

El objetivo de este artículo es entonces discutir algunos puntos, quizás los de mayor significación acerca de la alternativa de la inclusión del rubro lechero en predios ganaderos, opción ésta que está siendo tomada por éste

sector productor y que ejemplifica un proceso de intensificación y diversificación productiva, en la constante búsqueda, realizada por el ser humano, de mejores situaciones y condiciones de vida.

EL RUBRO LECHERO: CARACTERISTICAS DIFERENCIALES CON EL RUBRO GANADERO.

Es lógico pensar que la posibilidad de adopción de un nuevo rubro, genera incertidumbre de toda índole, en virtud de entrar en un campo desconocido. Es por ello que pretendemos a continuación, definir las diferencias principales entre ambos rubros; no significando una valoración de qué es lo mejor, pues esto lo realizará el lector de acuerdo a su situación personal. Además, entiendo que el inicio del rubro lechero dentro de un predio ganadero podría ser un rubro más, dentro de un esquema de diversificación.

A - UTILIZACION DE LOS RECURSOS PRODUCTIVOS

* **Tierra.** En términos generales, la producción de leche, desde el punto de vista biológico, presenta un requerimiento importante no sólo en cantidad de alimentos, sino también en la calidad de la dieta ingerida. Ello define un grado de dependencia importante de la producción lechera a disponer de pasturas mejoradas (mejoramientos extensivos, praderas plurianuales, etc.) por lo que una utilización del recurso Tierra más intensiva, pasa a ser un requisito imprescindible para la obtención de buenos resultados. Retomaremos este trascendental punto más adelante. Queremos, a pesar de lo obvio, dejarlo claro, que no se puede aplicar el rubro lechero, en aquellos predios que no dispongan de suelos aptos (potencial productivo del recurso tierra) para la realización de mejoramientos forrajeros.

* **Capital.** El rubro lechero se ha caracterizado por exigir y lograr un grado de capitalización importante a través del tiempo, en semovientes, maquinaria, mejoras, etc. En la zona, se dispone de algunas estimaciones al respecto, y podemos detallar lo siguiente, para predios promedios de 200 has:

- capital tierra	U\$S 350/ha
- capital mejoras	U\$S 200/ha
- capital semovientes	U\$S 350/ha
- capital maquinaria	U\$S 85/ha
Total	U\$S 985/ha

Sobre este punto, podemos realizar algunos comentarios adicionales:

a) Seguramente, en las mismas condiciones de superfi-

(1) Técnico del Plan Agropecuario. Regional Salto.

cie, un predio ganadero estará con un capital invertido de 600-650 dólares/ha, por lo que la adopción del rubro lechero significará una necesidad de **inversión importante**. Aparece entonces la **fuerza de fondos**, como un aspecto relevante para financiar dichas inversiones. El crédito por Plan Agropecuario, surge como una valiosa herramienta, dadas sus condiciones de plazos, tasas y formas de reajuste en canasta de productos.

b) Dicha necesidad de inversión será destinada en el inicio del proceso de cambio, a la construcción de un **galpón de ordeño**, adquisición del **equipo de ordeño**, compra del **ganado de raza lechero** y la implantación de los **mejoramientos forrajeros**.

c) Por algunas experiencias que disponemos en la zona, en la mayoría de los establecimientos se dispone de algún tipo de construcción que se puede adecuar a sala de ordeño. Para ejemplificar lo anterior, citaremos datos reales; con U\$S 4000-4500, se adecuaron galpones de estancia a salas de ordeño de 12 y 16 plazas respectivamente, no estando contemplada en este monto la inversión en el equipo de ordeño y accesorios (dólares a Marzo-Abril de 1992).

d) Referido a la **inversión en el ganado**, estamos pasando por años en que el precio del ganado lechero está sobrevalorado con respecto al ganado de carne, por lo que la relación de cambio entre ambos es superior a 2.

Algunos productores de la zona han realizado cambios de ganado, en esta relación, es decir **2 vacas de razas carniceras (Hereford) por 1 vaca de raza lechera (Holando)**.

Sobre este punto, siempre surge la inquietud acerca de qué **calidad de ganado lechero** adquirir, en relación al precio del mismo. Las diferencias entre uno y otro son de U\$S 100-150, significando entonces 2-3 lts diarios en una lactancia de 300 días. Debería adjudicársele también un valor importante, al mejor mérito genético de la descendencia. Conociendo la información, cada productor podrá optar por una u otra opción.

e) Por último, el **capital maquinaria** es generalmente deficitario en los productores ganaderos, e inicialmente no se debieran realizar inversiones en este sentido, dado que en general, existe la posibilidad de la contratación de equipos de laboreo y siembra, a costos razonables. En zonas agrícolas, la opción de un **medianero** que deje las pasturas instaladas debe ser tomada en cuenta.

Obviamente, la adquisición de un **equipo de ordeño mecánico** y eventualmente un **tanque de enfriado** de leche deben encararse. Sobre ello, queremos mencionar algunas alternativas, sobre las cuales hay experiencia, y que permiten solucionar el problema de ordeño en el año de inicio de un tambo en un predio ganadero:

* Si se dispone a **corta distancia** de un vecino con capacidad de ordeño, el **arrendamiento** de este servicio, es una posibilidad cierta y que viabiliza el inicio de explotación del rubro lechero, sin necesidad de invertir en el activo fijo de sala y equipo de ordeño. El **precio** de dicho servicio puede ser a **valores absolutos** (p. ej. 2 lts/vaca ordeño/día) o **valores relativos** a la producción obtenida (p. ej. 15 - 20% de la producción). La gama de posibilidades es muy amplia y depende del tipo de acuerdo entre partes por ello, los valores citados sólo poseen la utilidad de servir como guía inicial.

* También es posible que se contrate un **servicio completo de ordeño**, pastoreo, y atención de la vaca, incluidos los gastos sanitarios, inseminación, etc. En estos casos, los costos de arrendamiento son sustancialmente superiores y pueden oscilar en el entorno de 8 - 10 lts/vaca ordeño/día.

Por último, en caso de que se trabaje con **reservas forrajeras**, actualmente existe en el país una infraestructura de servicios importante, que permite realizarlas en forma contratada.

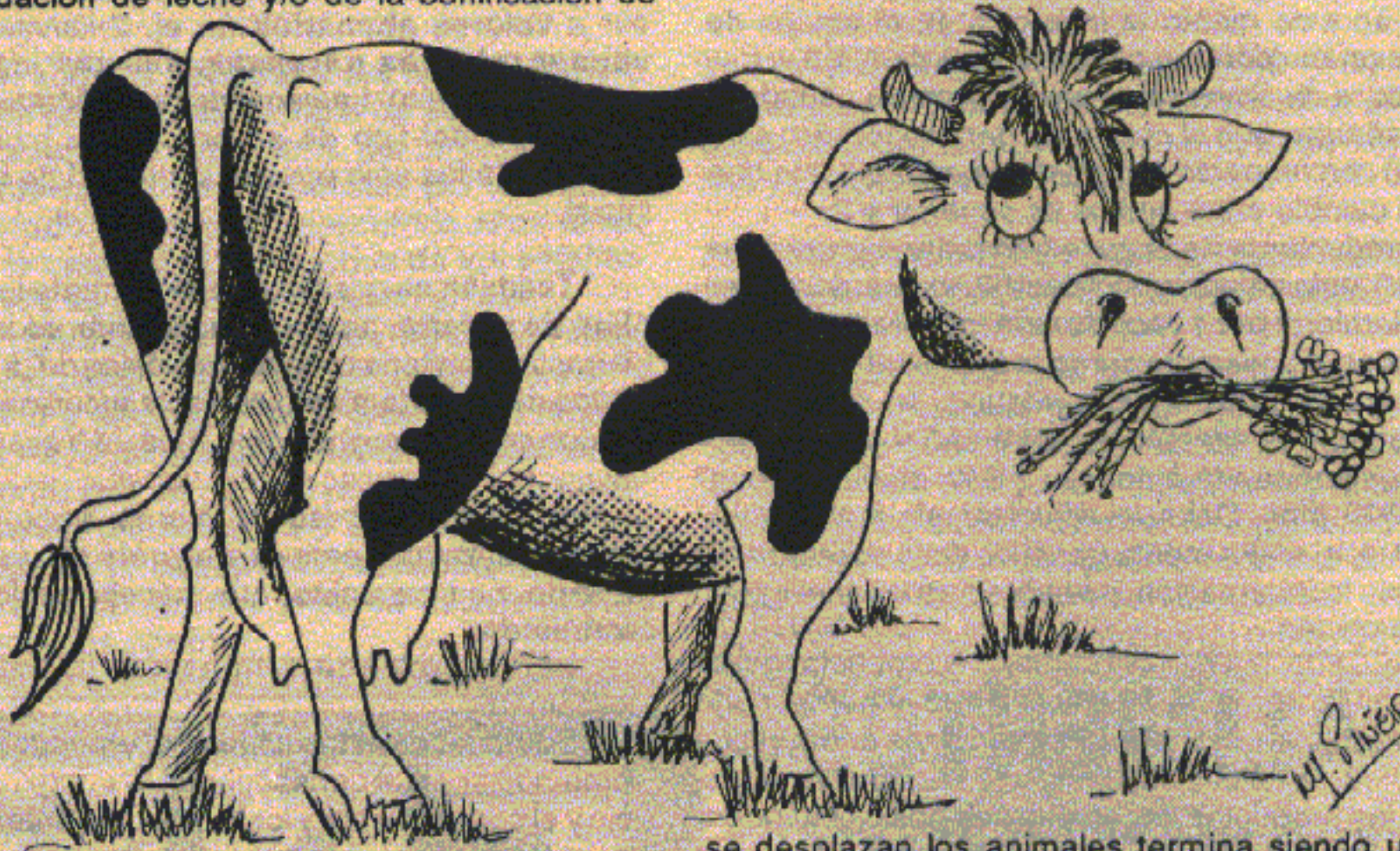
* **Mano de Obra.** Sabido es que la explotación lechera requiere una atención permanente en el tiempo y calificada en su calidad, por lo cual la disposición de **mano de obra capacitada**, es un requisito insalvable.

A pesar de ello y sin dejar de reconocer que la contratación de un calificado tambero trae sus ventajas importantes; en áreas ganaderas, no debería descartarse la posibilidad de adjudicar esa tarea a alguna persona ya existente en el establecimiento, que naturalmente deberá reunir algunas condiciones mínimas pero que podrá, como es normal, transcurrir por un período de entrenamiento.

No puede obviarse el aspecto económico, en el sentido de que las **remuneraciones** del personal que desarrolla tareas en tambo, necesariamente es mayor que aquel que realiza tareas de campo. La gama de remuneraciones es muy amplia, y no pretendemos citar cifras en este sentido, pero sí queremos enfatizar en la necesidad de instrumentar algún sistema de estímulo que podrá ser un porcentaje del total de la liquidación de leche y/o de la bonificación de

(manual o mecánico) y con frecuencia normalmente de 2 veces por día, quedándonos el animal. Estos aspectos, que parecen extremadamente sencillos, tienen desde mi punto de vista una importancia radical, ya que:

* **La cosecha diaria** hace que necesitemos de **instalaciones** específicas para ese objetivo (galpón de ordeño) que debe cumplir requisitos de funcionalidad para el animal y los operarios que en ella trabajan. La **caminería** por donde



calidad. Ello seguramente permitirá un mejor manejo de todo el sistema.

* **Administración.** Entendiendo por ella, la capacidad del ser humano que dirige el sistema productivo en cuestión, en la toma de decisiones diarias, de aspectos de manejo, gestión, comercialización, etc. Acotamos al respecto que la actividad lechera tiene un **alto requerimiento de dedicación y tiempo** en virtud de que en forma diaria se deben tomar decisiones importantes, tan simples como asignar un volumen y calidad de pastura al lote en ordeño, determinando su producción. Debe recordarse que el nivel productivo del rodeo lechero lo medimos diariamente, a diferencia del engorde o la producción de lana, lo cual nos permite amplias posibilidades en la dinámica de toma de decisiones.

B - LA COSECHA Y LA CALIDAD, ASPECTOS PARTICULARES.

En muchas oportunidades, se nos escapan algunos aspectos que para los que estamos en la producción lechera, son por demás obvios pero que sin embargo hacen a la particularidad de cada rubro.

La lana se obtiene con frecuencia anual y se extrae del ovino, quedando el animal, mientras que la carne se produce y almacena en el mismo animal, y su venta lleva implícita la extracción del mismo del predio. Para el caso de la producción lechera, ella se realiza en forma continua, siempre y cuando la cosechemos diariamente a través del ordeño

se desplazan los animales termina siendo un punto muy importante, al igual que los **accesos** al predio.

* Por la misma razón, se asigna **personal especializado** con ese único destino, que tiene sus **horarios de trabajo** diferentes al resto del personal del establecimiento y por tanto deberá disponer de **comodidades independientes**.

* El ganado lechero en ordeño, tiene altos **requerimientos de ingestión de agua**, dado que el 8% de la leche está constituida por ella y además debemos tener el agua necesaria para la **higiene del galpón de ordeño**, **comederos**. Por tanto, la **disponibilidad de agua** y la **capacidad de almacenamiento**, son fundamentales.

* La leche, por su composición, es un producto altamente **percedero**, por lo tanto debe llegar a planta de procesamiento rápidamente. En el mejor de los casos, disponiendo de tanque de frío, cada 4 ordeños deberá ser remitida. Como todos los otros productos agropecuarios, se estimula por parte de las industrias la obtención de un **producto de calidad**, bonificándose ello a través de un precio mejorado, normalmente en un 10%. Para el caso concreto de la leche, se estimula la calidad desde el punto de vista de la **composición** (tenor proteico y graso) y la **calidad microbiológica**, incidiendo ambos aspectos en el rendimiento industrial.

C - ASPECTOS ECONOMICO-FINANCIEROS.

No pretendemos analizar este punto en profundidad y menos aún realizar futurología al respecto, dado que no estamos capacitados para ello. Sin embargo, queremos

enfaticar algunos hechos que simplemente son datos de la realidad y que hacen a las características diferenciales del rubro lechero con el ganadero de carne y lana.

En primer lugar, la frecuencia de cobro del producto, hace que los ingresos por concepto de leche sean casi continuos (2-3 veces al mes) al igual que los egrasos, pero permite la ventaja financiera de mantener liquidez de fondos, con lo cual, seguramente estaremos incurriendo en menores costos de índole financiera. Esto es una afirmación extraída de la realidad, dado que en reiteradas oportunidades, observamos el agregado del rubro lechero a un establecimiento ganadero y/o agrícola, dimensionado para que soporte los presupuestos mensuales operativos, es decir que se utiliza el rubro como generador de liquidez de fondos.

En segundo lugar, interesa destacar que el rubro lechero produce ingresos netos mayores a la actividad ganadera, aún en casos de comparación en igualdad de intensidad de uso de recursos productivos. Lógicamente, las relaciones insumo-producto cubren una gama muy amplia, fuertemente condicionada por la escala de producción. En el Plan Agropecuario, la división Economía dispone de abundante información al respecto.

En tercer lugar, refiriéndonos al % de rentabilidad como un indicador de la eficiencia de uso del capital, en general las empresas lecheras obtienen valores algo superiores y las diferencias pueden no ser de cuantía, dado que el capital invertido/ha en el caso del rubro lechero, es sustancialmente superior, como ya lo mencionamos anteriormente.

En cuarto lugar, las expectativas del productor lechero están centradas en la producción física, por dos razones fundamentales, la primera de las cuales es la estabilidad relativa de los precios de la leche en el corto y mediano plazo y la segunda, las nulas posibilidades de especulación en virtud de la perecibilidad del producto y la imposibilidad del almacenamiento del mismo. En cambio, el productor ganadero está habituado a esa especulación, pues en el corto plazo, los precios percibidos por los productos carne y lana pueden sufrir sustanciales cambios, a la vez que las características de los productos hacen que sea posible su retención. Para el caso del Invernador, la relación de precios flaco/gordo define una porción del éxito del negocio.

Por último, desde el punto de vista biológico el productor lechero es un criador, pero con una faceta sustancialmente diferente y es que su principal producto es la leche y no el ternero producido; siendo en ambos casos el % de producción una variable física de suma importancia. A la vez para la empresa lechera, la producción de carne por concepto de venta de machos, vacas refugo y eventualmente excedente de vaquillonas, puede transformarse en un ingreso muy interesante y diversificado. La faceta de la producción de carne de un rodeo lechero, encaja adecuadamente en un predio ganadero.

ASPECTOS TECNOLOGICOS.

Sabido es que el sector lechero se ha caracterizado por transcurrir, desde hace 15-20 años, por un período de profundos cambios en la tecnología aplicada, habiendo una dinámica constante en ese sentido, lo que nos permite afirmar que existe un paquete tecnológico aplicable. Sin embargo, entendemos que al menos para las áreas ganaderas del norte del país, la tecnología a aplicar tiene que ser diferente. Ello se debe a que las realidades en cuanto a potencial adáptico, disponibilidad del recurso tierra, maquinaria, servicios, son diferentes a las situaciones clásicas que estamos acostumbrados a encontrar en las áreas tradicionalmente lecheras.

En términos generales, las limitaciones de superficie son de menor cuantía o inexistentes.

Desde el punto de vista del uso del suelo y estructura forrajera, si bien creemos que algún área deberá ser sometida a una rotación, la rotación a establecerse podrá tener como principal característica una larga persistencia de las pasturas implantadas. A la vez, la utilización de mejoramientos extensivos pueden transformarse en una importante herramienta para sustentar la producción lechera estacional. En ambos casos, las Regionales de Salto y Artigas del Plan Agropecuario, ha desarrollado desde hace varios años una tecnología propia, sustentada en un manejo fisiológico de los mejoramientos, que permiten disponer actualmente de pasturas mejoradas con más de 10 años de persistencia y que aún siguen aumentando su producción forrajera. Aun están calientes, las cenizas de la impresionante Jornada de campo sobre Mejoramientos Extensivos organizada por estas Regionales del Plan Agropecuario a la cual asistieron 300 productores, en 2 días.

Evidentemente, la utilización de almentos concentrados y reservas forrajeras, deberán jugar un importante papel como suplementos balanceadores de la dieta y de la oferta y calidad de alimentos.

Desde el punto de vista de los componentes del potencial animal del sistema lechero propuesto, entendemos que debe estimarse con anterioridad, que el objetivo no será la búsqueda de niveles de productividad altos (2500-3000 lts/ha), a los cuales estamos acostumbrados los que desarrollamos tareas en el esquema clásico de producción lechera. Ello se debe a que seguramente estaremos trabajando con una menor dotación en términos de Vacas Masa/ha, probablemente alta rotación de vacas y lactancias de menor persistencia, pero seguramente será un sistema más diversificado por permitir mayores producciones de carne debido a la necesidad de manejo de los mejoramientos forrajeros.

La producción de leche estacional, deberá considerarse seriamente.

Sobre todos estos aspectos, entendemos que debemos profundizar en el pensamiento, la imaginación, la experiencia y el conocimiento y los conceptos anteriormente vertidos no pretenden ser más que reflexiones generales. Sin embargo, en el área de influencia de la Regional Salto, algunos productores están aplicando esta tecnología con resultados muy prometedores, que los alientan a seguir en la brecha escogida.

CONCLUSIONES

a - El sector ganadero está transcurriendo por un momento especial, y reacciona buscando soluciones de gestión empresarial, incremento de productividad y/o diversificación.

b - El rubro lechero ofrece una serie de características que lo hacen apropiado para anexarlo como un rubro más de la empresa, no significando ello que sea la única opción de diversificación.

c - A los efectos de adoptar el rubro lechero, no podrán existir importantes limitaciones en el recurso suelos y se deberá disponer de una ubicación y accesos adecuados, todo lo cual hace que en algunas zonas no se pueda explotar.

d - Un proceso de capitalización seguramente será inevitable, con inversiones en activo fijo y semovientes.

e - Características favorables desde el punto de vista económico y financiero, hacen que el rubro lechero sea un atractivo en ese sentido. La estabilidad del sector, y el cambio de expectativas, precio por producción, hacen a dichas características.

f - Una tecnología diferente a la clásicamente aplicada

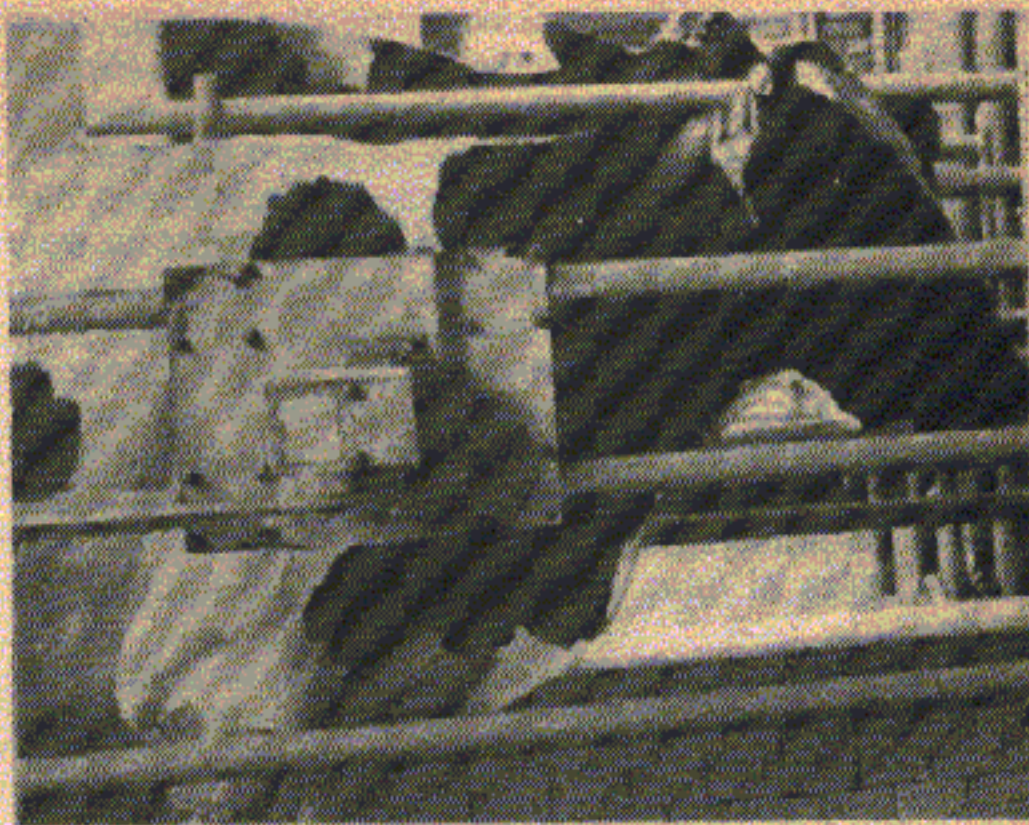
ya está siendo buscada y aplicada por algunos productores lecheros del norte del país.

g - Debe capitalizarse, en este sentido, la experiencia de utilización de los **mejoramientos extensivos**, por parte del sector ganadero.

h - Es necesario disponer de técnicos que centren su atención en el estudio de **nuevas alternativas tecnológicas** para el sector lechero del norte del país.

i - Algunos aspectos que hacen a la planificación regional, deberán desarrollarse rápidamente, como la **electrificación y caminería rural**.

Por último, resalto que el objetivo y enfoque de éste artículo están centrados en remover la inquietud y aportar información general a muchos productores que están pensando adoptar el rubro en el área ganadera. Recuerde que en cada zona del país, Ud. dispone de Regionales del Plan Agropecuario, que canalizarán sus consultas e inquietudes debidamente.



CICLO COMPLETO: Un esquema a reconsiderar

Ing. Agr. Héctor Ibarlucea (1)



Un destacado técnico y ganadero nos dijo una vez, hace más de 15 años, que quizás la **decisión** más trascendente que hace un **productor pecuario** es determinar cuál es la **explotación ganadera** para la cual su predio es más apto.

Como todos los grandes conceptos, suena obvio y por lo mismo no se recuerda.

El centro del tema era que el esquema más adecuado va a ser por definición el **fiscalmente más eficiente**. Y en eso seguimos todos estando de acuerdo. Donde se empieza a complicar el razonamiento es cuando damos el **siguiente paso** y tenemos la tentación de decir que además de ser el más productivo va a ser el **más rentable**.

Esto **NO ES ASI**. Y quizás la esencia de que nuestra ganadería ande como anda sea precisamente, que se han dado las condicionantes para que se provoque este **divorcio** aparentemente **irracional**.

El **Uruguay ganadero** se puede asimilar a un gran establecimiento de **Ciclo Completo**. En vastas zonas del país están la **cría** y la **recría** que generan los animales que alimentan la capacidad de **Invernada**. Los animales terminados deben pasar por el estrecho «**embudo**» que significa la **capacidad de faena**. Entendiendo por ésta no la capaci-

(1) Técnico del Plan Agropecuario. Regional Cerro Largo.

dad industrial, sino lo que absorbe el **consumo interno** y la **exportación**.

El funcionamiento de éste esquema dicta que solo los que acceden a la venta final tienen su colocación **asegurada**. Y atención que decimos asegurada, no a buenos precios.

¿Por qué es esto tan importante? Porque en cualquier empresa una de las **incertidumbres** más angustiantes es la **colocación del producto**. Todos asumimos con mayor o menor soltura variaciones en los precios. Si no son demasiado importantes no es problema. Si son una tendencia, se estudian y replantean los márgenes. Mil variaciones.

Pero lo realmente **insostenible** es **no tener precio** ni siquiera razonable.

La producción lanera nacional, llevada adelante por los mismos empresarios es un claro ejemplo del razonamiento.

Si los predios criadores criaran, si los un poco mejores recriaran, y si solamente los buenos campos o las pasturas mejoradas invernaran, lo que pasaría es que la **capacidad de Invernada** no absorbería la **producción**. Y ejemplos parciales de esto han sido las crisis ganaderas de precios.

Entonces el productor toma la **sabia decisión** de comprar, cueste lo que cueste, su pequeño trozo de la zona final. Aunque su campo le diga otra cosa, no hay razones más que las económicas en cualquier empresa.

Nos hemos embarcado entonces en una especie de **invento nacional que es el famoso ciclo completo**. Porque hablando claro, un establecimiento tendría que ser muy extenso y diverso en sus potenciales para ser productivamente de «ciclo completo». Y aunque algunos hay, la realidad es que están en este esquema predios ampliamente no aptos, básicamente criadores.

Nos resignamos a la **ineficiencia productiva. A forzar los ciclos. A inversiones incluso discutibles. A la inexorable baja tasa de extracción. Pero es más seguro. Seguro que vendemos a precios razonables. Seguro que en los periodos de recomposición que suceden a las crisis tenemos reposición.**

Los empresarios, en forma más o menos consciente renuncian a su **capacidad productiva en aras de su seguridad económica. Tienen razón y está básicamente bien que lo hayan hecho hasta ahora.**

Decimos hasta ahora porque se ha abierto una **nueva puerta, que ensancharía la famosa boca del embudo y que es la exportación en pie.**

Esta variable es un anticipo de los cambios en el panorama que se deberían implementar en el marco del MERCOSUR. Hoy ya está aquí. Nos tendremos que asegurar de que efectivamente funcione para tomar decisiones pero mientras tanto **pongámonos a pensar en lo que significaría.**

La **producción de cría y recría uruguayas son una gota en el mar de mercado interno de los gigantes limítrofes.** No es un misterio para nadie que hay amplias zonas en estos países que no tienen ganado de reposición para las pasturas que generan sus amplias zonas agrícolas.

Quizás no sea tan conocido el hecho de que en muchas zonas ni siquiera se implantan pasturas de rotación por los problemas de reposición. Hay escasas zonas donde la cría se da bien, en proporción a la capacidad de invernada actual y proyectada.

Por otro lado el Uruguay, si lo miramos con objetividad, es por sobretodo un país de cría. No hay problemas de enfermedades, de temperaturas extremas, de montes. De

Si se instrumentan realmente estos caminos la **capacidad de compra** de nuestros vecinos es a nuestros efectos, infinita. Nadie dice que van a pagar cualquier cosa. Decimos que se pueden llevar todo lo que queramos vender, entendiendo por esto una **demanda amplia y diversificada.**

Una demanda aún más interesante que la de gordo, que no es diversificada y lo que es más grave, no es demasiado amplia.

Podremos, sin aprensión, ponernos a producir lo que **nuestro predio nos indica.** Podremos volver a la frase inicial de estas líneas, solo que **juntando productividad con rentabilidad,** que es lo que sirve. Podremos concentrarnos en producir cada vez más, enfrentando las eventuales bajas de precios como lo hacen todas las empresas, revisando costos y produciendo más.

Cambiaremos de una economía de administración de insumos, en lo que somos maestros, a una de **maximizar producción a costos razonables** en la que no estamos tan entrenados, pero mucho más positiva. Y lo que es más importante, con más futuro, porque gastando menos a la larga no se salva nadie.

En esa nueva realidad, **no tendrá lugar el CICLO COMPLETO.**

No tenemos nada contra él. Nos sirvió para ir tirando, pero no puede ser el futuro.

Queda la otra gran interrogante.

¿Realmente todo se deslizará así?

Pensamos que las cosas pueden ser así porque a nuestros poderosos vecinos les interesan.

Pensamos que tenemos **ventajas comparativas** que son difíciles de superar. Pero además pensamos que esto, que puede ser la primera puerta que se le abre a un Sector deprimido durante tanto tiempo, la tenemos que **mantener abierta nosotros, los actores** y si es posible, afirmarla.

No está ni cerca de todo dicho. Hay presiones incluso internas en contra. Pueden surgir obstáculos que hagan de esta iniciativa de hoy solo una quimera impracticable.

Pero si pensando en esta posibilidad llegamos a la conclusión que serviría, apoyémosla, asegurémonos de que se implemente de una forma viable y práctica y lo que es más lento y difícil, empecemos a girar, sin prisa pero sin pausa para aprovechar sus beneficios.