



SECRETARIADO URUGUAYO DE LA LANA

DEPARTAMENTO DE PRODUCCIÓN OVINA

Cordero
SUL

OPERATIVO 97

Uruguay es el país de Sudamérica que tiene mayor número de ovinos, sin embargo tradicionalmente ha sido un importante productor y exportador de carne vacuna, pero no ha desarrollado el potencial que posee para la producción de carne ovina.

La orientación histórica de las explotaciones ovinas es hacia la producción de lana, producto que constituye el principal rubro de exportación del país en el promedio de los últimos 10 años, y que genera la mayor ocupación a nivel del sector agro-industrial.

El tema CARNE OVINA aparece en forma cíclica en el ambiente agropecuario y el interés por el mismo guarda una relación inversa con el precio de la lana.

Las razas que se explotan en el Uruguay son mayoritariamente de doble propósito, por lo que existe la posibilidad de producir importantes volúmenes de carne ovina sin afectar en forma importante la producción de lana.

El país tiene excelentes con-

diciones para la producción de carne de alta calidad, tanto vacuna como ovina ya que los sistemas de producción se desarrollan en condiciones totalmente naturales, sobre pasturas nativas en su mayor parte, y están prohibidos el uso de hormonas estimulantes del crecimiento, así como cualquier otro específico que pueda ser nocivo para la salud humana.

La situación internacional de los mercados, donde el nivel de subsidios a la producción así como el grado de proteccionismo en los países desarrollados viene descendiendo, ha cambiado, lo cual abre buenas posibilidades para nuestro país que tiene ventajas competitivas importantes para la producción de carne ovina.

Asimismo, el consumo mundial de carne ovina viene creciendo en forma sostenida y como consecuencia los precios internacionales de la misma han aumentado en forma apreciable, (de acuerdo a diferentes estadios de mercado se prevé que esta ten-

dencia se mantenga), lo cual abre la posibilidad para nuestro país de capitalizar el gran potencial de desarrollo que tiene en este sector de la producción ganadera.

Tradicionalmente, la oferta de ovinos para faena en el Uruguay ha estado constituida mayoritariamente por animales adultos, que son un subproducto de los sistemas laneros, y en menor proporción por animales jóvenes (la faena de corderos se sitúa en torno al 20%), por lo que la calidad y versatilidad de la oferta es limitada y siempre el volumen ha estado ligado a la situación del mercado lanero.

La tasa de extracción se sitúa en torno al 18%. Estos índices de extracción son muy bajos comparados con los que surgen en los países con sistemas intensivos de producción ovina donde las cifras se sitúan por encima del 50%.

Como consecuencia de todos los factores mencionados, la industria frigorífica no ha podido concretar una corriente comercial



fluida hacia el exterior, y ha mostrado poco interés en la faena de ovinos, la cual se ha realizado en forma circunstancial y en volúmenes muy por debajo de las posibilidades del país.

El Secretariado Uruguayo de la Lana (S.U.L.), cuya misión es promover el desarrollo sustentable de la producción ovina en el país y maximizar su resultado económico, ha realizado trabajos de Investigación y Transferencia de Tecnología para mejorar la producción de carne ovina.

El enfoque de desarrollo de la producción de carne ovina del S.U.L. ha mantenido al mismo tiempo un perfil de producción lanero, buscando que la lana y carne sean producidas en forma complementaria y no excluyente en los sistemas de producción del país, en el entendido de que el Uruguay tiene una fuerte inversión en toda su industria lanera (producción e industrializa-

ción), y ha alcanzado en la misma un nivel de excelencia que es necesario conservar y continuar desarrollando en forma permanente.

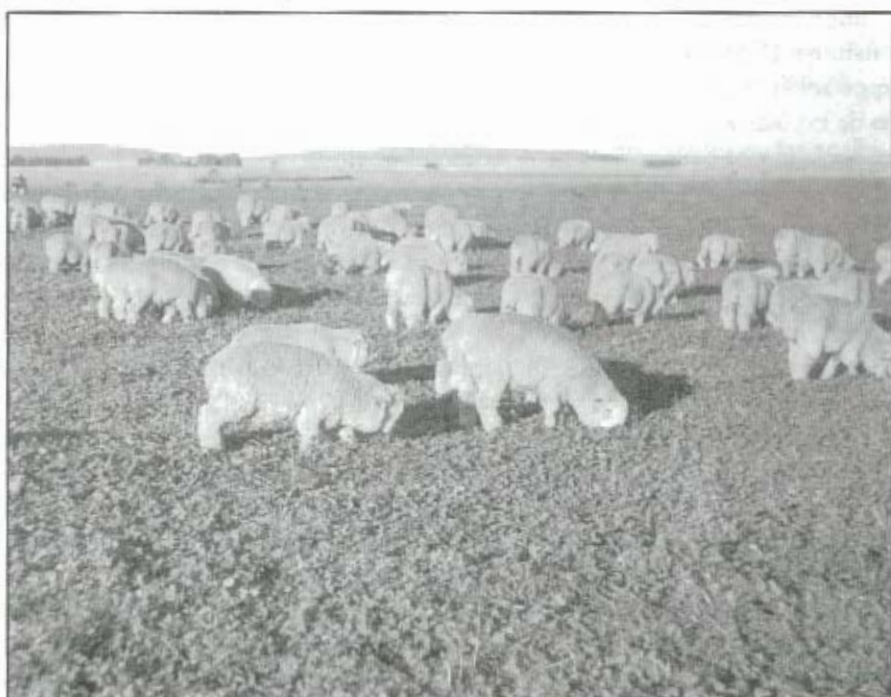
Con ese marco se desarrolló entre los años 1992 a 1995 un trabajo de investigación por parte del S.U.L. con la colaboración del Frigorífico San Jacinto, intentando producir carne ovina de alta calidad a partir de las razas

criadas en el país buscando mejorar la ecuación económica del rubro y analizar opciones de crecimiento y desarrollo para el país.

Dichos trabajos demostraron la posibilidad de producir carcasas de corderos en un rango de 13 a 16 Kg. y de 16 a 20 Kg. de peso, de alta calidad de acuerdo a las exigencias de los mercados internacionales, con una alta eficiencia biológica y económica.

La propuesta que surge de nuestros proyectos de investigación se sustenta en:

- encarneradas tardías de otoño con uso estratégico de pasturas
- pariciones tardías que maximicen la prolificidad y la sobrevivencia de los corderos
- denominación de "CORDERO" a todo ovino diente de leche
- recría de los corderos sobre campo nativo
- periodos de engorde o invernada sobre pasturas



artificiales de alta calidad

Estos corderos "TARDIOS" que pueden lograr porcentajes de señalada cercanos al 100%, constituyen una mercadería que a la edad de 9 - 11 meses puede proporcionar reses pesadas de alta calidad, además de una importante cantidad de lana.

La oferta de este tipo de animales puede prolongarse desde mediados de otoño a mediados de primavera basándose en diferentes estrategias de cría e invernada.

Demostrada la posibilidad de producir carne de alta calidad, con buenos rendimientos industriales a partir de estos trabajos en ensayos parcelarios, se decidió realizar en el año 1996 un trabajo de validación de la nueva tecnología generada.

En esta etapa además del S.U.L. y el Frigorífico San Jacinto participó el Ministerio de Ganadería Agricultura y Pesca a través del Programa Nacional de Validación (PROVA).

La experiencia validó los resultados logrados a nivel experimental, demostrando la viabilidad de producir carne ovina de alta calidad, con elevados rendimientos industriales, proveniente de corderos producidos con diferentes estrategias de manejo y en distintos tipos de campo.

La carne producida fue exportada en forma de carcasas enteras (80 lt.) y cortes especiales con hueso hacia la Comunidad Económica Europea, recibiendo muy buenos comentarios de parte de los compradores sobre el



producto enviado; y la voluntad de los mismos de comprar sobre una base más regular de abastecimiento.

Considerando los resultados obtenidos en 1996, el S.U.L., Frigorífico San Jacinto y Central Lanera Uruguaya han convenido la realización de un nuevo operativo para este año sobre la base de 150.000 - 175.000 corderos.

Los productores que inscribieron corderos son 441 y están afinados en 17 departamentos. Los animales a faenar son de todas las razas criadas en el país y en una pequeña proporción provienen de cruzamientos con razas carniceras.

Si bien las condiciones climáticas del verano y del otoño no han sido favorables para el desarrollo de las pasturas, el operativo se viene desarrollando a buen ritmo.

Hasta el 15 de agosto se habían faenado 42.071 corderos, provenientes de 179 establecimientos.

Estos animales pesaron en planta 36,07 Kg., con un rendimiento del 47,68%, produciendo canales de 17,20 Kg.

De acuerdo a los embarques ya concertados se puede estimar que a fines de agosto el número de corderos faenados superará los 55.000.

Es básico para el desarrollo sostenido de esta alternativa de producción que un mayor número de industrias se interese en este tipo de producto y que su demanda se generalice a nivel industrial.

El rubro ovino representa a través de las ex-

portaciones de lana y productos derivados el 16% de las exportaciones totales del país, ocupando el segundo lugar detrás de la carne vacuna en el año 1996, y tiene el potencial de generar un monto similar a las exportaciones de lana por concepto de carne ovina y pieles lanares, es decir **doblar** su contribución en las exportaciones del país.

Las condiciones en los mercados internacionales de la carne están dadas para promover un desarrollo sostenido de la producción y exportación de carne ovina en el país.

Depende de los actores de la cadena Gobierno, productores, industria, consignatarios y técnicos que el rubro ovino genere a través del desarrollo de la producción de carne el doble de las divisas que genera actualmente. ■