



# Dohne-Merino

## Un doble propósito de interés

Ing. Agr. Diego Risso

Plan Agropecuario

### Introducción

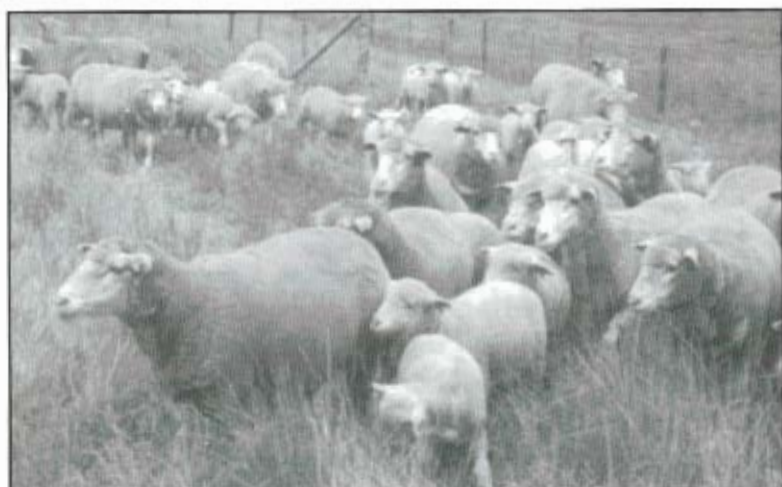
En Sud Africa el uso de razas doble propósito se está generalizando debido a circunstancias económicas y ambientales. Los buenos precios de la carne ovina asociado a los bajos precios de la lana que se han venido obteniendo en los últimos años, han llevado a que el componente *producción de carne* tenga mayor incidencia en su sistema de producción. Asociado a ésto, se ha puesto interés en conseguir razas que se adapten a ambientes adversos (clima y vegetación).

Como puede apreciarse en el cuadro 1, resultados experimentales han demostrado que en la actualidad es probable que en majadas Merino la producción de carne signifique un 50% de los ingresos, mientras que en majadas de razas doble propósito sea mayor a un 70%.

Si se considerase la reproducción, las diferencias a favor de la Dohne Merino serían mayores ya que ésta se caracteriza por ser una raza más prolífica que la Merino.

### Un poco de historia

La Dohne Merino, es una raza sintética que fue desarrollada en



**Cuadro 1.** Producción de carne y lana en **borregas** y su valor económico, para un periodo de 9 meses (Philipstown, Sud Africa, 1993).

CARACTERÍSTICA	MERINO	DOHNE-MERINO
<i>Ganancia de peso (kg)</i>	13.4	19.0
<i>Ingresos por carne</i>	8.54	13.54
<i>Peso de vellón (kg)</i>	4.1	3.2
<i>Diámetro de fibra (micras)</i>	21.9	20.4
<i>Precio lana (U\$S/kg)</i>	2.7	3.1
<i>Ingresos por lana</i>	9.25	7.17
<b>Ingreso Total U\$S</b>	<b>17.79</b>	<b>20.71</b>

Fuente. C.P. Louw, Dohne - Merino Journal, diciembre, 1994.

Sud Africa en la década del treinta por el Sr. Koot Kortzé. Luego de varios años de selección, han logrado obtener un patrimonio genético muy importante, siendo

éste, la base que utilizan en su programa de selección actual.

A fines de la década del treinta, se estableció un programa de mejoramiento donde las razas