

Controlar Capim Annoni, más allá del uso de herbicida

Ing. Agr. Javier Fernández Zanetti
Plan Agropecuario



Foto: Plan Agropecuario

Fotos 1 y 2. Focos fuente de Capim Annoni en potrero y foco fuente en entrada de predio

Es sabido que esta maleza exótica invasora llamada vulgarmente de Capim Annoni (*Eragrostis plana*) está presente en prácticamente todos los departamentos de nuestro país, aunque distribuida de diferente forma.

En los departamentos fronterizos con Rio Grande Do Sul (Brasil) es donde se encuentra la mayor área cubierta, pudiendo observarse en los costados de rutas y caminos, grandes colonias con poblaciones densas de Capim Annoni. Incluso, en muchas zonas se observan potreros de establecimientos con gran parte del área cubierta por esta maleza, lo que denominamos foco fuente.

A medida que la distancia de la frontera con Brasil aumenta, las grandes áreas con presencia de focos fuente van disminuyendo. No obstante se observan focos incipientes, infestaciones puntuales que tienen el potencial de avanzar diez veces más rápido que los focos fuente.

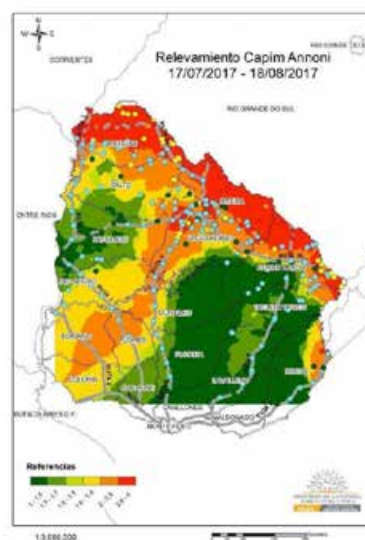
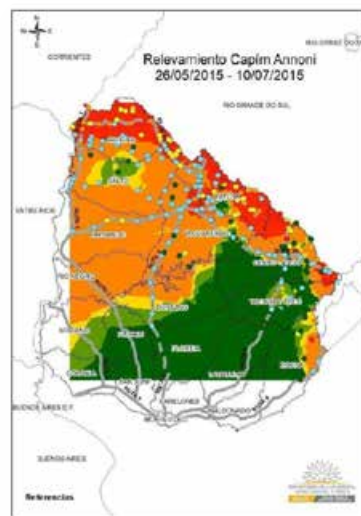
La Dirección General De Servicios Agrícolas (DGSA) del MGAP ha realizado relevamientos de presencia de Capim Annoni en caminos y rutas. En estos monitoreos se aprecia el avance de la especie durante el transcurso de los años en algunos lugares del país. También a partir de los relevamientos realizados se observan zonas donde la maleza ha disminuido su presencia. Este retroceso es debido a controles integrados realizados metódicamente en costados de caminos y rutas. El departamento de Salto es un ejemplo de esta situación de retroceso por control.

En los mapas se observa la evolución de la especie desde el año 2015 al año 2017.

¿Por qué hay que evitar el avance de esta plaga?

Sobra evidencia que demuestra que la invasión de esta especie proveniente de África causa pérdidas económicas cuantiosas cuando su frecuencia es mayor a 30%, quiere decir que campos con más de 30% de suelo cubierto por Annoni empiezan a dar señales que la producción animal disminuye. También se identifican efectos sobre la diversidad del campo natural, desapareciendo especies de invierno y verano del tapiz, favoreciendo la colonización por parte de esta especie que tiene muy baja calidad forrajera.

Mapas 1 y 2. Monitoreo 2015 y 2017 por parte de la DGSA - MGAP



Mapa N°2: Relevamiento Capim Annoni 2017

São Paulo, quarta-feira, 06 de fevereiro de 2008 **FOLHA DE SÃO PAULO** **ciência**

[Próximo Texto](#) | [Índice](#)

Capim invasor já ocupa 20% dos campos sulinos

Prejuízo para a pecuária com planta trazida da África passa dos US\$ 29 milhões

Problema que existe desde os anos 1950 continua crescendo bastante, dizem os cientistas; solução seria importar técnica africana

Silvia Ziller/Instituto Hórus



Espécie invasora capimannoni forra pasto no Rio Grande do Sul

Foto 5. Recorte diario Folha de Sao Paulo del 2008

Foto: Plan Agropecuario



Foto 3. Focos insipientes de Capim Annoni en potrero

En Río Grande Do Sul, la investigación ha demostrado que en potreros con más de 70% de suelo cubierto por Annoni se dejan de ganar alrededor de 40 kg de carne por hectárea y por año. Si trasladamos esta cuantificación, solo a título demostrativo, a sistemas criadores sobre basalto, se aproxima al 50% de la producción de carne por ha/año.

En la foto 5 se observa un recorte de un importante periódico de Brasil, del año 2008, en el que ya mostraba la cuantificación de las pérdidas económicas en el sur de Brasil consecuencia de la alta densidad de la maleza.

¿De qué se trata el control integrado?

El control integrado supone un conocimiento de la especie en varios aspectos: su morfología en la fase vegetativa y reproductiva para un correcto reconocimiento, de su fisiología para tener éxito en los controles, conocer cómo se comporta según diversas situaciones del ambiente y saber el potencial de daño que puede ocasionar si se encuentra cubriendo más del 30% de suelo.

En primer lugar y muy importante para un efectivo control, es reconocer la planta. El Capim Annoni se parece a varias especies de nuestros tapices naturales, por eso es necesario identificarla.

Características de la maleza

- Es una especie perenne estival.
- Cespitosa (produce matas muy densas que compiten muy bien por luz).
- Es muy tenaz (difícil de arrancar y de cortar sus fibras).
- Puede llegar a 1 metro de altura en fase reproductiva.
- Es de color verde alimonado.
- Tiene macollas muy chatas y su base es blanquecina.
- Posee una panoja laxa de forma piramidal.



Foto 4. Planta de Capim Annoni.

Elementos a tener en cuenta para evitar su ingreso al establecimiento

Para un efectivo control en los establecimientos, se debe evitar el ingreso a los predios de vehículos o animales provenientes de zonas donde hay Annoni, especialmente en época de semillazón (fin de verano – otoño). Si es inevitable el ingreso de animales se recomienda realizar una cuarentena de por lo menos 10 días en potreros bien empastados y de reducido tamaño con el fin de facilitar el control de posibles futuras plantas.

Una fuente importante de contaminación de los campos es la realización de pastoreos en la vía pública (pastoreos en la calle) con el objetivo de cosechar el forraje ante la ocurrencia de déficits forrajeros. Se debe tener especial cuidado con estos manejos y tratar de eliminar previamente plantas de Annoni de esos lugares para no ingresar semillas a los potreros.

Dado que el sombreado dificulta la germinación de semillas, mantener las pasturas con alto volumen de forraje y no hacer pastoreos rasantes ayuda a evitar la aparición de nuevas plantas.

Remover el suelo con laboreos en lugares donde hay bancos de semillas de Annoni favorece su germinación ya que les brinda un mejor ambiente al desenterrarlas y hacer que les llegue luz, por tanto es absolutamente inconveniente esta práctica.

El monitoreo de lugares claves como entrada y caminos internos del establecimiento, corrales, comederos, bebederos y donde haya mayor flujo de ganado, vehículos o maquinaria es muy importante. Este monitoreo permanente posibilita la detección de infestaciones incipientes.

Como se puede percibir, existe una serie de medidas de control pasivo que tienden a prevenir infestaciones en zonas de alto potencial, le llamamos “alto potencial” a aquellos lugares que tienen presencia de plantas de Capim y por ende, es altamente probable que exista un banco de semillas viables en el suelo.

El control químico es la segunda opción

Cuando en los potreros o costados de caminos hay presencia de plantas, la alternativa de corto plazo es el uso de herbicida para eliminar las plantas presentes y evitar que sigan produciendo semillas. En este caso, el herbicida probado para su control es glifosato y la forma en que se van a realizar las aplicaciones dependerá de las características de la infestación, o sea, si fuese incipiente o focos fuente según lo mencionado anteriormente.

Si el caso es que se presentan plantas aisladas, la recomendación principal es tratarlas como tal, como plantas aisladas, haciendo aplicaciones puntuales sobre la planta sin tocar el resto del tapiz del campo. El campo servirá de barrera que evita nuevas germinaciones de semillas de Annoni. Una técnica recomendada es el uso de escobilla química con una mezcla de 2/3 de agua y 1/3 de glifosato.

Cuando la frecuencia de plantas en el potrero es considerablemente mayor, el trabajo con escobilla química o pulverizadoras de mochila se puede tornar algo engorroso, por lo que se pueden usar implementos de alfombra o soga que trabajan con el mismo principio y la misma mezcla de herbicida.

Cuando la situación no es como la vista anteriormente y se trata de una presencia generalizada, (foco fuente), donde hay una gran parte del área cubierta, la medida de control es diferente. Si estamos ante un caso donde la productividad del campo cayó drásticamente por la alta infestación de Annoni, hay que tratar de revertir de alguna manera esa situación. Primero se debe conocer si existen especies de campo natural que puedan prosperar luego de la eliminación de Annoni. De existir estas especies, es posible aplicar un control posicional con máquina de alfombra. Si no hay posibilidad de revertir la situación en base a la promoción de las plantas que componen el tapiz natural que puedan haber quedado, entonces hay que pensar en la incor-



Fotos 6 y 7. Escobilla química haciendo contacto con planta de Capim y potrero con infestación insipiente ya tratado con escobilla química.



Fotos 8 y 9. Campo tratado con máquina de alfombra y máquina de alfombra

poración de especies forrajeras productivas para cubrir el suelo posteriormente a la eliminación de las plantas de Annoni. Es claro que en suelos superficiales como los del basalto, la posibilidad de recuperar la productividad del tapiz en base a pasturas sembradas, es una utopía. Por lo cual la mejor forma de control es la prevención.

Para casos con aplicaciones de herbicida con mochila o pulverizadoras convencionales la concentración de glifosato es al 5%.

¿En qué fechas se aplica?

En lugares donde existe la presencia de Annoni, una estrategia es sistematizar los monitoreos y las aplicaciones en primavera – verano, tratando de evitar la semillazón de plantas. Incluso si estamos en otoño y hay plantas semillando, dado que las aplicaciones son efectivas, igualmente deberían realizarse. Pensando en aplicaciones de primavera – verano es recomendable comenzar cuando las plantas adquieran un volumen que permite diferenciarlas del resto del tapiz. Esta situación puede ocurrir a finales de primavera. Igualmente, se debe continuar con el monitoreo, con el objetivo de evaluar sucesivas aplicaciones en verano.



Finalizando

Entendemos que hay un mensaje claro y contundente luego de haber revisado experiencias nacionales e internacionales: el momento de combatir esta plaga es ahora ya que aún tenemos la posibilidad de hacerlo de forma eficiente en cuanto a recursos económicos y tiempo.

Uruguay todavía no ha tomado conciencia de la magnitud y amenaza que Capin Annoni significa para las casi 11 millones de hectáreas de campos con tapices naturales. Esperamos que sea solo eso, una amenaza que se vaya desvaneciendo con el tiempo, a partir de la sensibilización y control de esta plaga. No se debe llegar a situaciones indeseadas como ocurre con nuestros vecinos riograndenses, que en muchos casos pierden productividad y aumentan los costos, no para eliminarla, sino para tratar de convivir con ella. ●



ING. ARG. MARTIN BERRETTA

✉ ing.agr.martinberretta@gmail.com

☎ 099 735 011