

Apuntes sobre Wagyu en Uruguay

Ing. Agr. Maximiliano Mazolla
 Presidente de la Sociedad de Criadores de Wagyu del Uruguay

El Wagyu es una raza de origen japonés que se ha extendido a nivel mundial debido a la demanda de su carne, que posee características que la hacen única, en sabor y ternura debido a su típico marmoleado. Además aporta estas características utilizada como herramienta para el marmoleo en sus cruza o para mejorar características reproductivas o por bajo peso al nacimiento.

Hoy la Sociedad de Criadores de Wagyu del Uruguay está trabajando para evaluar la genética, certificar los animales, difundir y promover la raza.

Un origen diferente

El ganado Wagyu es originario de Japón y comprende cuatro razas, entre ellas, los dos más importantes son el Wagyu Negro (o Tajima) y el Wagyu Colorado (o Akaushi). Históricamente había muy pocos animales en Japón debido a la reducida superficie pastoril que posee este país y el ganado era utilizado como herramienta de trabajo, principalmente de como animales de tiro o carga. Al ser una isla y sumado a la clausura comercial japonesa en el momento en que se expande el comercio marítimo mundial, los ganados estuvieron prácticamente aislados hasta el año 1868. Recién a partir de este año, se inicia la importación de ganado foráneo y comienza un proceso de intercambio genético, sin embargo, algunos criadores notaron una disminución en la aptitud para el trabajo y en la calidad de la carne de los animales cruza. Por esto, a partir de 1919 comienza el registro oficial de animales Wagyu (“Wa” significa “al estilo japonés” y “gyu” se refiere al “ganado”) y un cierre de los linajes para conformar las cuatro razas japonesas modernas. Recién hacia los años '70 se exportan los primeros animales de Japón a Estados Unidos, 2 toros negros y 2 colorados, y luego en la década del '90 se producen nuevas salidas de ganado Wagyu desde Japón a EEUU y Canadá principalmente. La exportación de genética Wagyu de Japón está prácticamente prohibida y el total de animales exportados fue muy reducido, aunque gracias al uso de las tecnologías reproductivas, desde los '90 se han generado grandes rodeos tanto de ganado negro, como colorado. Actualmente, la cría de la raza fuera de Japón está muy difundida, siendo los principales productores EEUU y Australia, por su parte Uruguay comenzó la cría en el 2003 y hoy se ubica detrás de Brasil en el número de animales puros registrados en Sudamérica.

Actualmente, la cría de la raza fuera de Japón está muy difundida, siendo los principales productores EEUU y Australia, por su parte Uruguay comenzó la cría en el 2003 y hoy se ubica detrás de Brasil en el número de animales puros registrados en Sudamérica.



Foto: Sociedad de Criadores de Wagyu del Uruguay

Foto 1. Novillos Wagyu negro

Foto 2.
Novillos Wagyu
colorado



La cría, algo cotidiano

La cría del ganado Wagyu, tanto puro como cruza, se ha adaptado muy bien a diferentes condiciones productivas de nuestro país, con rodeos establecidos en departamentos con situaciones tan diferentes como Artigas, Florida, Maldonado, Soriano y Treinta y Tres, por citar algunos ejemplos. Para la cría, esta raza destaca por dos características fundamentales, el bajo peso al nacer y su llamativa precocidad sexual y fertilidad. Los terneros puros nacen en un rango de 20 a 35 Kg, promediando 28 Kg, y en la cruce esa característica se mantiene, aun cuando la influencia de la genética materna puede influir en tal característica. Esto es una gran ventaja ya que reduce de manera drástica los problemas al parto, y varios productores están adoptando la cruce con Wagyu para el entore de vaquillonas, especialmente el de 15 meses tanto en razas carniceras como lecheras.

Por otro lado, la actividad sexual es muy precoz observándose celos en hembras a partir de los 10-12 meses de edad; los toros por su parte poseen una fertilidad, libido y capacidad de servicio muy importantes, siendo esto muy resaltante para los toros de la raza.

Un aspecto a tener en cuenta es que la producción de leche de las madres puras sea la necesaria, ya que en condiciones adversas puede comprometer el desarrollo de los terneros, aunque la contracara de esto es que al mes de vida ya se puede ver a los terneros consumiendo pasto.

La recría, el momento fundamental

La recría es la etapa fundamental en el ciclo productivo de esta raza, tanto para engorde como para obtener reproductores. En esta etapa del desarrollo se genera la estructura ósea del animal y las células grasas que el tendrá disponibles para el llenado posterior en la terminación, estos dos factores determinarán el tamaño y calidad de la carcasa. Se ha observado que una tasa de ganancia diaria de alrededor de 600 gr/día garantiza un buen desarrollo del tejido graso, es decir, para producir grasa y en particular intramuscular, la alimentación es fundamental. Está reportado que una ganancia diaria estable con pocas fluctuaciones es muy deseable a la hora de lograr objetivos vinculados al producto final: calidad de carne y grasa intramuscular.

Por otro lado, el crecimiento se ve muy influenciado por la disponibilidad de alimento y el Wagyu tiene un crecimiento que se extiende a lo largo de la vida del animal, si bien el crecimiento en alto se detiene, los animales se desarrollan en ancho y profundidad incluso luego de la adultez. Por ejemplo, en las vacas se observa un aumento de peso constante y, aunque se reduce en ganancia diaria, se extiende hasta los 8 y 9 años de vida.

El engorde, para explotar la genética

En lo que se refiere a engorde y producción de carne, la genética Wagyu debe ser considerada una herramienta que aporta grasa intramuscular o marmoleo. Dependiendo del objetivo de producto final, es decir cantidad de grasa intramuscular deseada, el productor puede utilizar diferentes proporciones de sangre Wagyu (puros o cruces) con diferentes niveles y tiempos de alimentación. Esto es fundamental definirlo previamente porque la carne producida tendrá características muy diferentes en las muchas combinaciones posibles de sangre y tipo de alimentación. Por ejemplo, para producir

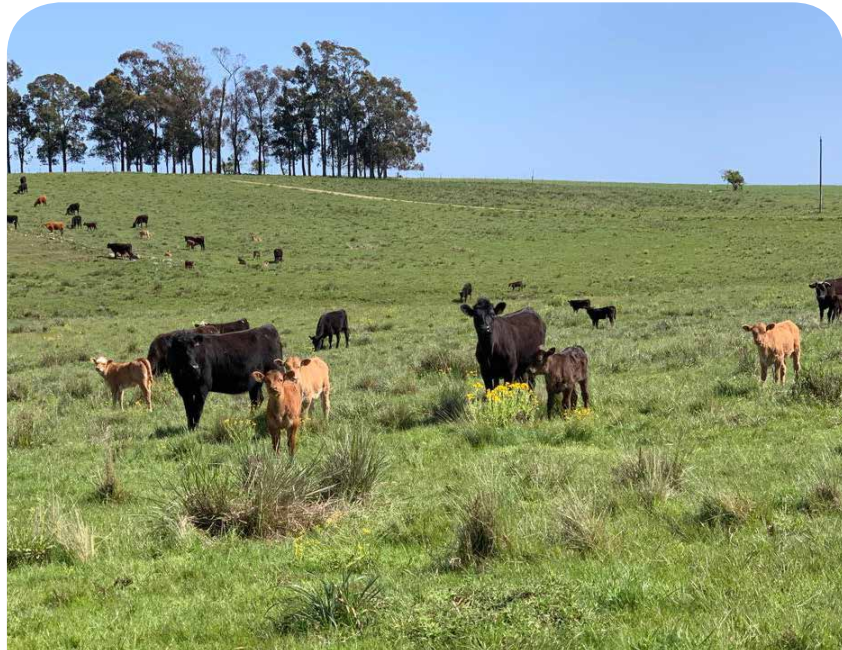




Foto: Sociedad de Criadores de Wagyu del Uruguay

Foto 4. Marmoleo típico de la Carne de Wagyu

una carne estilo Kobe (de muy alto marmoleo) se requerirán preferentemente animales con al menos $\frac{3}{4}$ Wagyu y un encierro de al menos 300 días. Por otro lado, hay estudios hechos en EEUU que una primera cruce bien criada y con 120 días de encierro, casi el 100% de las carcasas clasifican Choice. Éste es el sentido de la genética Wagyu como herramienta de marmoleo, existen diferentes negocios relacionados a la calidad de la carne asociada al marmoleo y en ellos la genética Wagyu aporta valor.

Claramente el valor de la carne estilo Kobe es atractivo y llama la atención, aunque también requiere tiempos de producción e inversiones diferenciales, sumado a una cadena aun no estructurada en nuestro país, hace a este modelo productivo una interesante alternativa de diversificación para algunos productores que puedan y quieran asumirlas.

La Sociedad de Criadores de Wagyu del Uruguay

La SCWU lleva más de 15 años trabajando para difundir la cría del ganado Wagyu. Actualmente en Uruguay estimamos que hay más de 1.800 animales puros en al menos 15 rodeos y en franco crecimiento, además un buen porcentaje de ellos están inscriptos en ARU. Por otro lado, estimamos al menos 15.000 animales cruce con diferentes porcentajes de sangre Wagyu, desde 1/2 sangre hasta animales casi puros (7/8 y más).

Los objetivos de la SCWU de corto y mediano plazo son:

- Evaluación genética. Se está haciendo unos años, registrando y recopilando información para realizar una evaluación genética de la raza, con ayuda del INIA. En este año 2022 en la Expo Prado participaron dos cabañas.
- Certificación racial y Clasificación de la carcasa y tropas. Es muy importante que los rodeos puros que no son de pedigrí y los animales cruce puedan contar con algún tipo de certificación que les permita valorizar sus animales, reconociéndoles la genética Wagyu en ellos para ello se está trabajando en forma inicial para formar inspectores para tatuar animales puros o asimilados.
- Posteriormente vendrá la clasificación estandarizada del marmoleo que pueda equipararse a los estándares internacionales, esto facilitaría la valorización de la carne con diferentes grados de marmoleo.
- Difusión y promoción de la Raza.

A lo largo de los años, la raza ha siempre llamado la atención, sea por su origen, por su carne e incluso por las leyendas que se cuentan sobre la misma.

La intención de la SCWU es ser fuente de información fiable y profesional sobre la raza, sus características y las mejores prácticas asociadas a su crianza.

Desde la SCWU se fomenta también el uso de la genética para el rodeo general y la incorporación de nuevos criadores. ●