



PLAN AGROPECUARIO



*Programa de monitoreo de empresas ganaderas  
Productividad, precios, costos y resultados*

*Ing. Agr. M.Sc. Carlos Molina Riccetto*

*octubre 2013*

# Contenidos



- El entorno predial y su comportamiento
- Resultados prediales 2012-2013
- Evolución en doce años
- Síntesis
- Preguntas

# El Programa de Monitoreo de Empresas Ganaderas



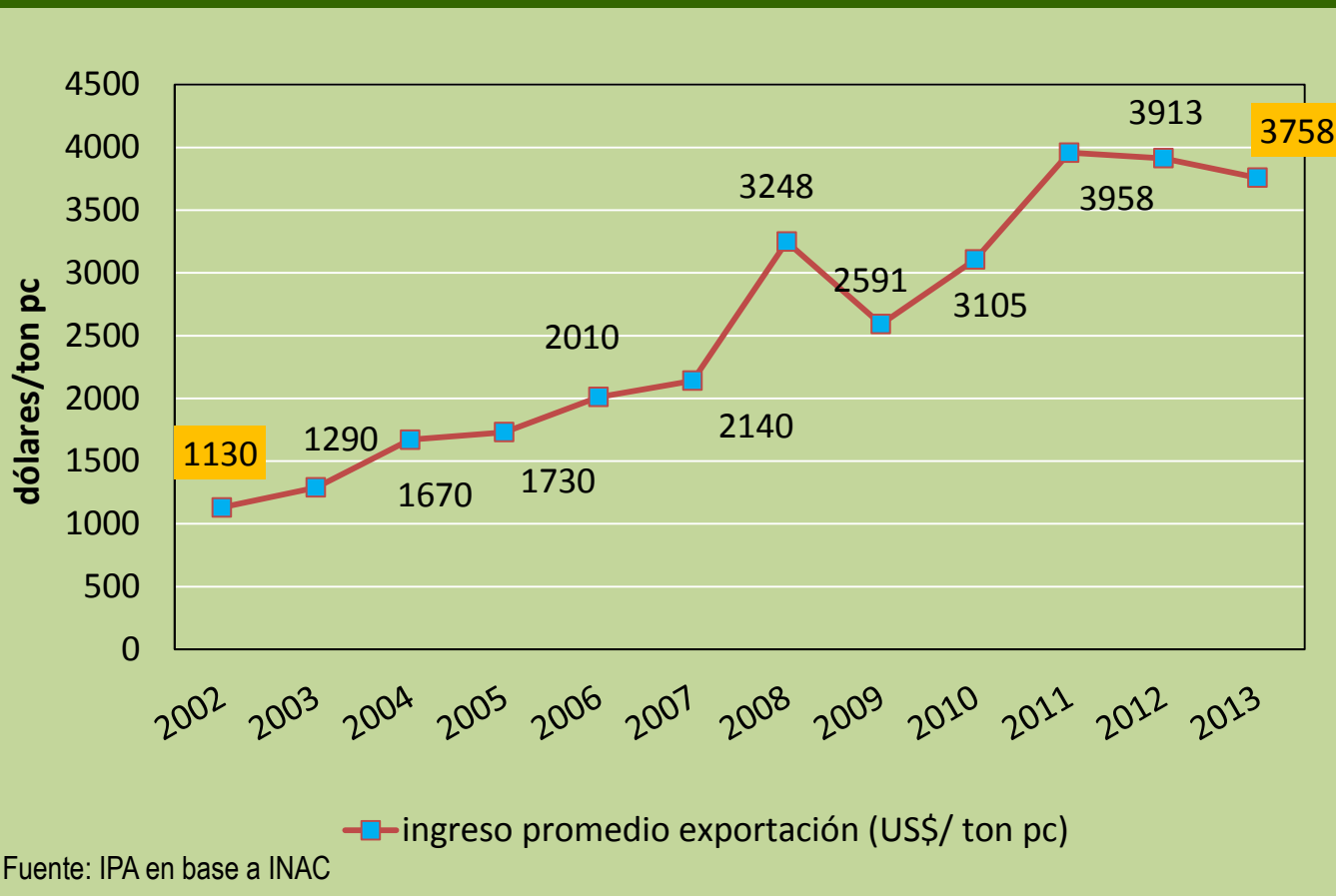
- Proyecto institucional con 13 años de trabajo
- Generación de información objetiva referida a resultados prediales
- Posicionamiento de privilegio que nos permite observar y analizar con foco muy preciso la realidad en predios ganaderos
  
- Agradecer muy especialmente:
  1. Compañeros funcionarios y técnicos del Plan
  2. Productores y técnicos privados que brindan la información predial

Importante: NO es un análisis sectorial, NO se concluye sobre “los ganaderos de Uruguay”



Precios de exportación carne bovina

# Evolución del precio exportación carne bovina (US\$/ ton pc) 2002 - 2013



Precios de exportación se estabilizan y se mantienen en valores destacados  
Precio más que se triplica en 12 años

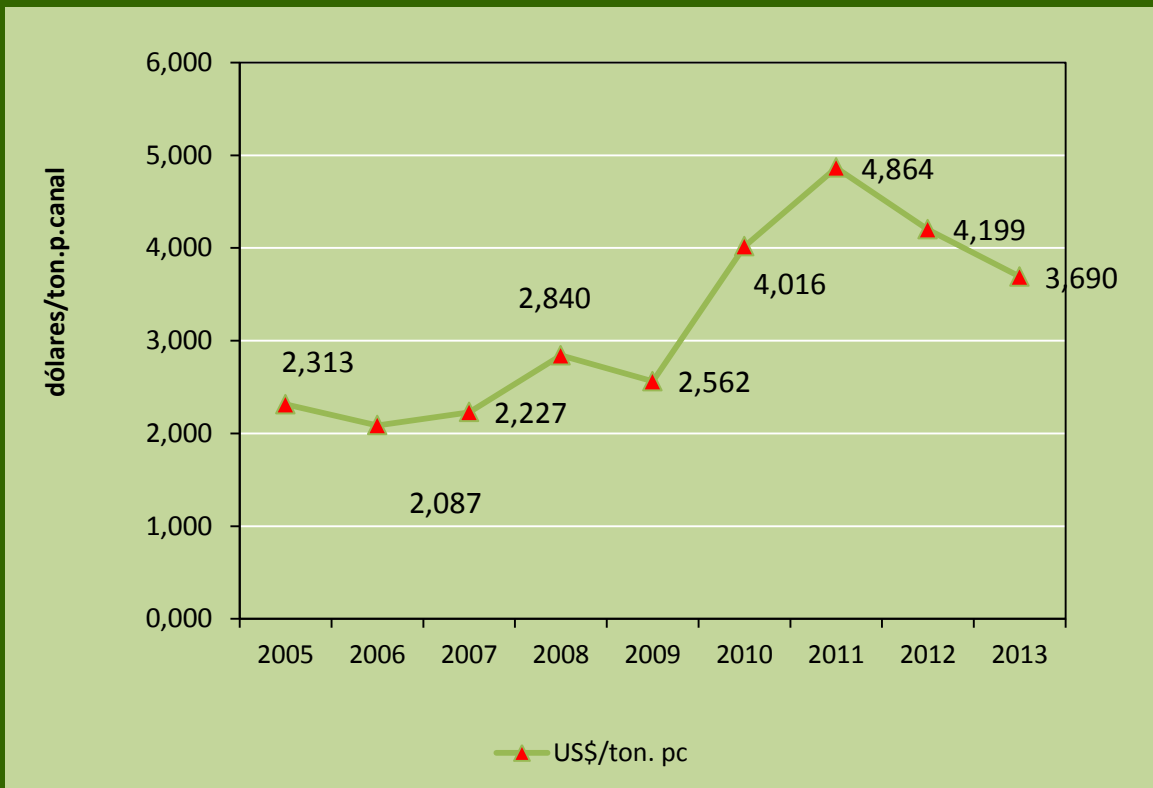


PLAN AGROPECUARIO



Ovinos

# Carne ovina, exportaciones con cambios



Fuente: IPA en base a INAC

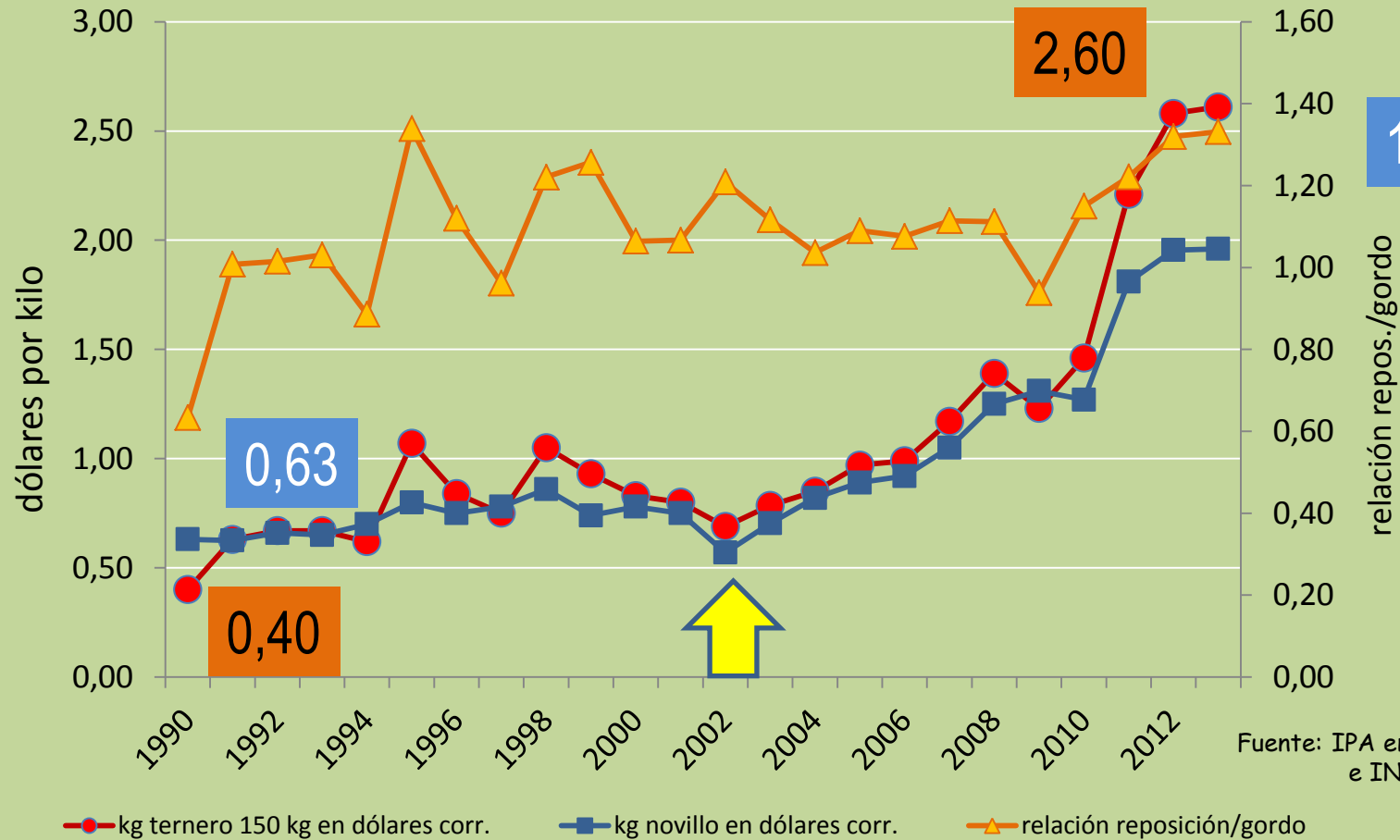
Crece volumen (40%), cae precio promedio (10 %) respecto a 11-12



Los precios a los productores

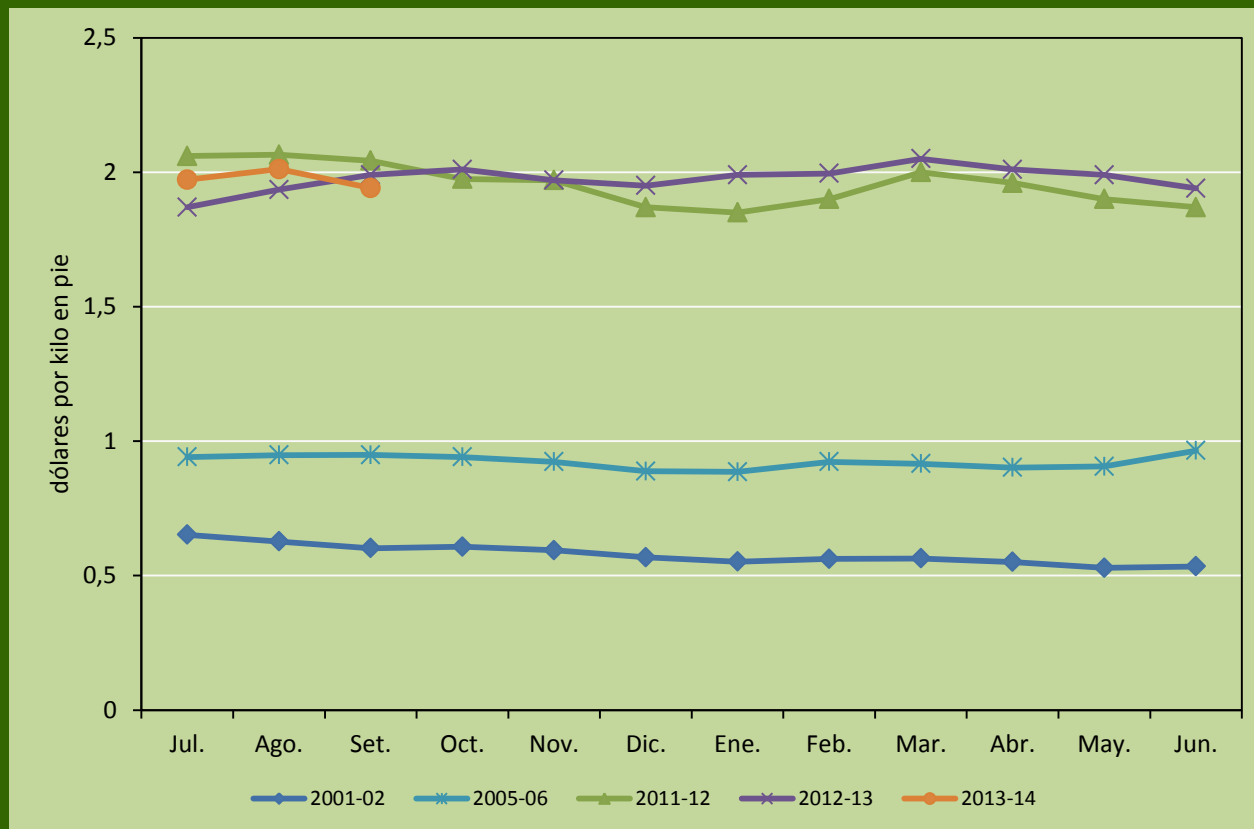


# Precios de productos en valores corrientes



Precios vacunos llegan a comportamiento estable  
El crecimiento comenzó hace 12 años, ahora estabilización  
También se estabiliza relación reposición/gordo

# Precio del novillo (US\$/Kg) evol. mensual



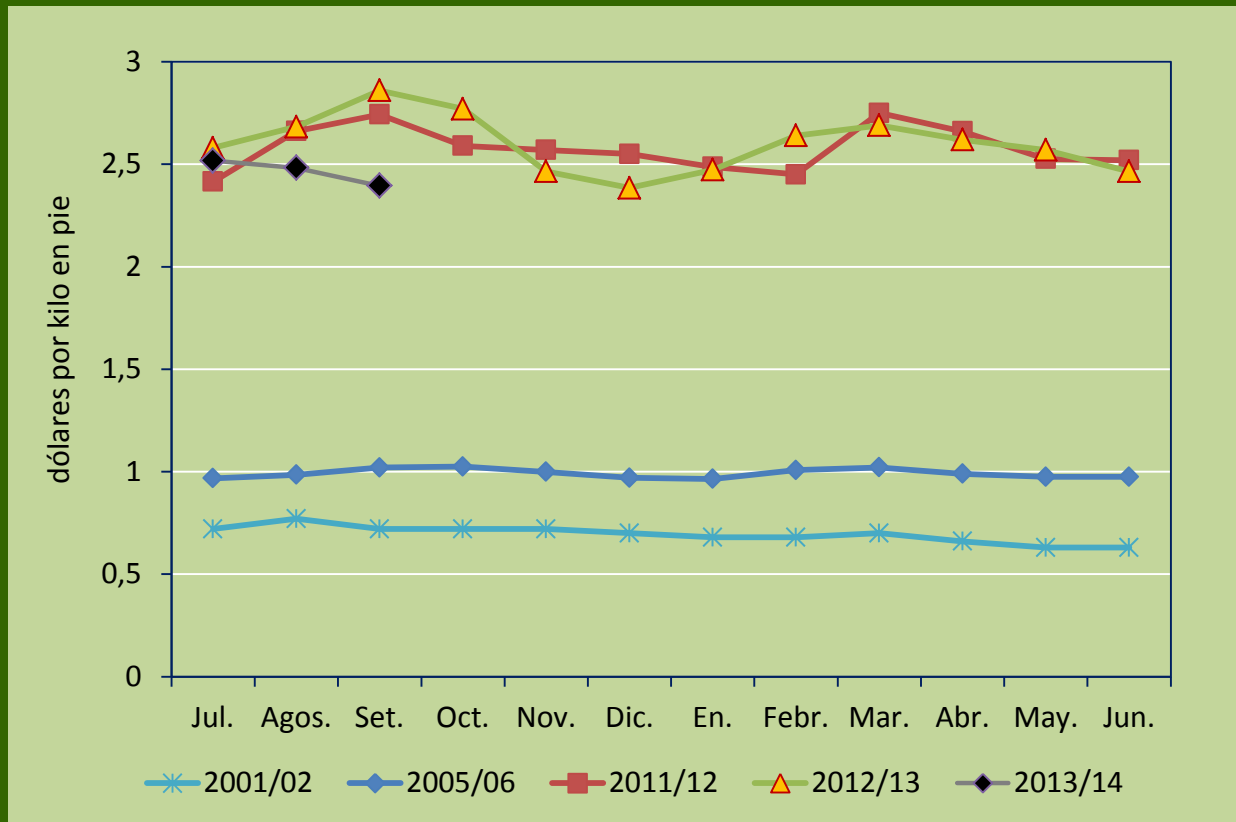
Fuente: IPA en base a INAC

Promedio 2012-2013 es 1,5 % superior al 2011-2012

Precios mensuales similares a 2011 – 2012; diferencia mayor en 2do semestre

Valores actuales 2 % inferiores a 2012

# Precio del ternero (US\$/Kg) evol. mensual



Fuente: IPA en base a ACG

Promedio 2012-2013 es 1 % superior al 2011-2012  
Valores actuales en posición 16 % inferior a 2012



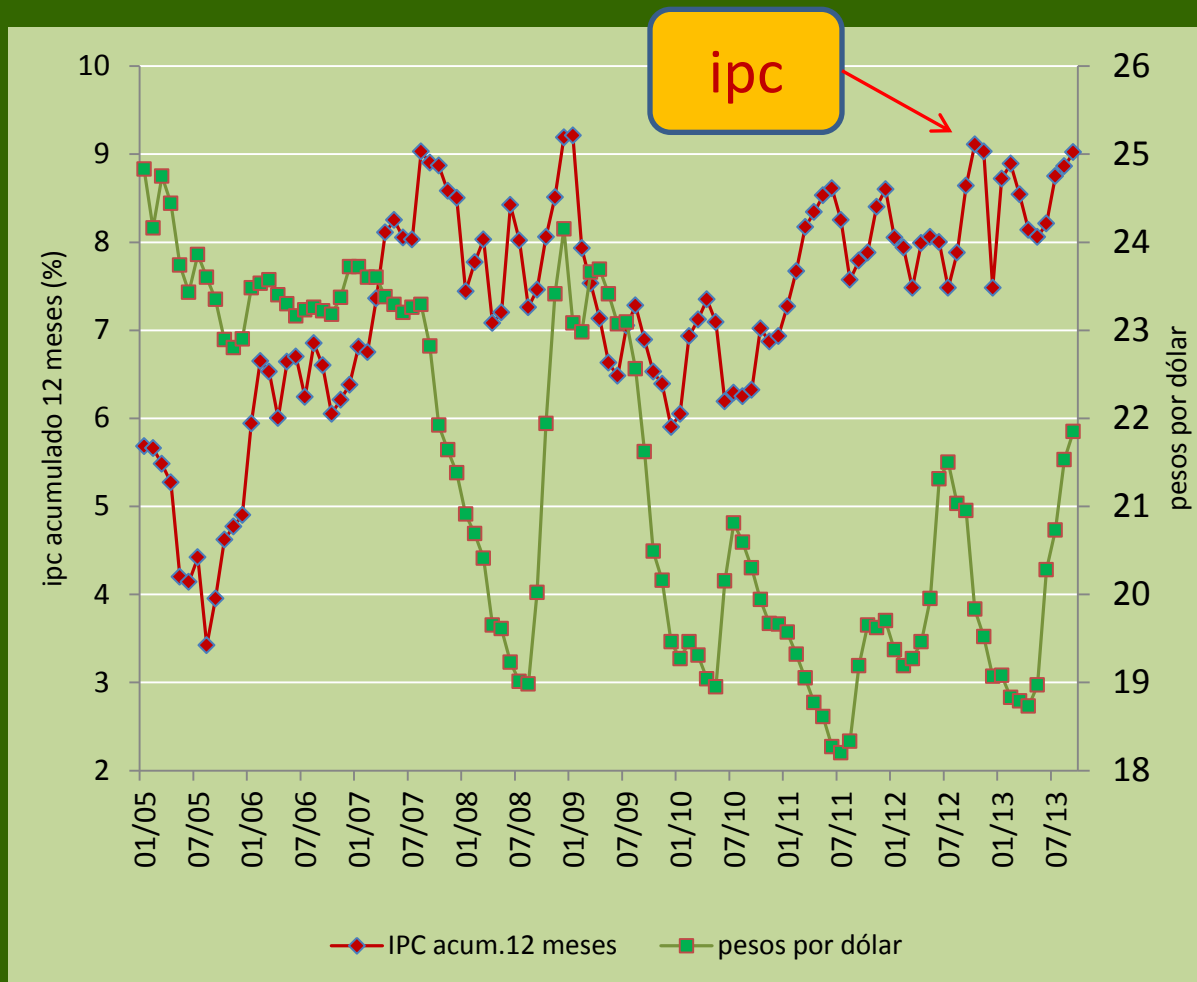
# Precio del cordero (US\$/Kg) evol. mensual



Fuente: IPA en base a SUL

Promedio 2012-2013 es 22 % inferior al 2011-2012  
Valores actuales en posición 5 % superior a 2012

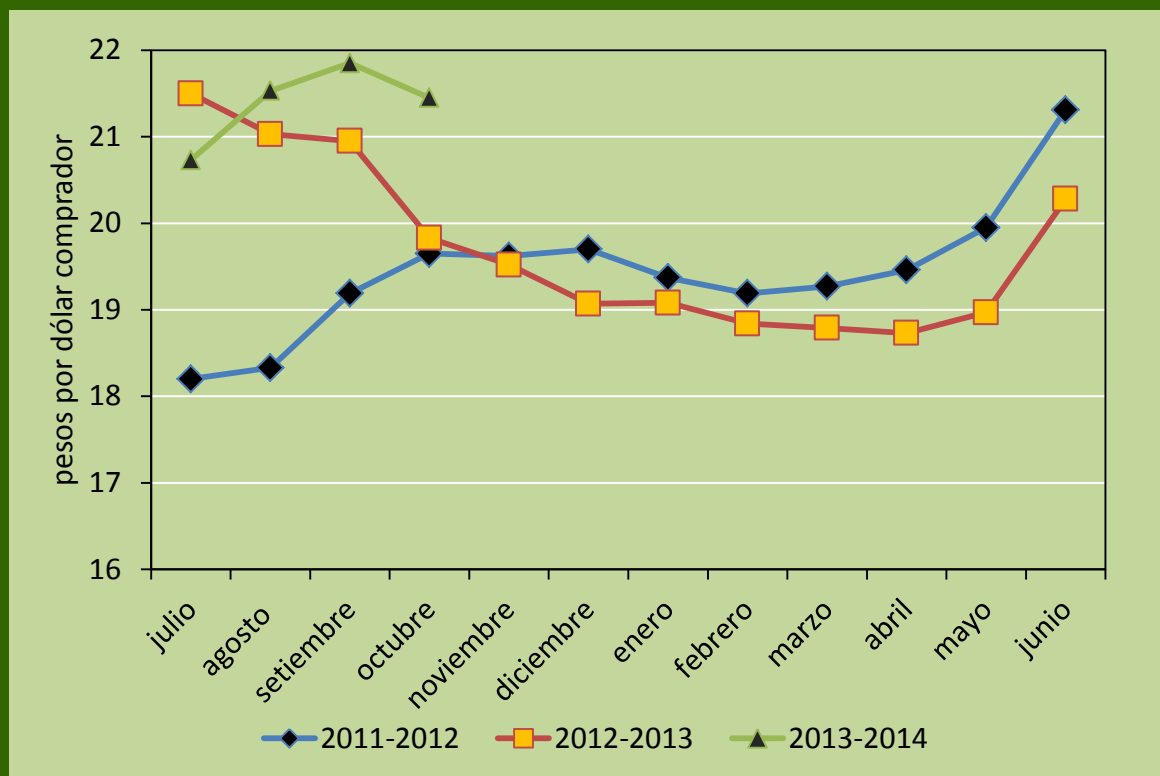
# ¿Cómo se comporta el valor del dólar y la inflación interna?



Fuente: IPA en base a INE

Inflación anual en 1 dígito (prom. 8,35 %). Dólar 21 % por debajo de valor de 2005.  
En 12-13 cambiante, arranca fuerte, se debilita y se fortalece respecto al peso

# Comportamiento del valor del dólar comprador últimos 2 ejercicios



Comienza elevado, y luego durante 7 meses del ejercicio 2012-2013, estuvo por debajo del valor de 2011-2012, entre 1,5 y 5 %. En junio 2013 se recupera. En 2013-2014 comienza a comportarse diferente

# Ternero en moneda corriente y constante



Fuente: IPA

Desde 1990, período de crecimiento en precios corrientes ( x 6,5) y en constantes ( x 2,7).

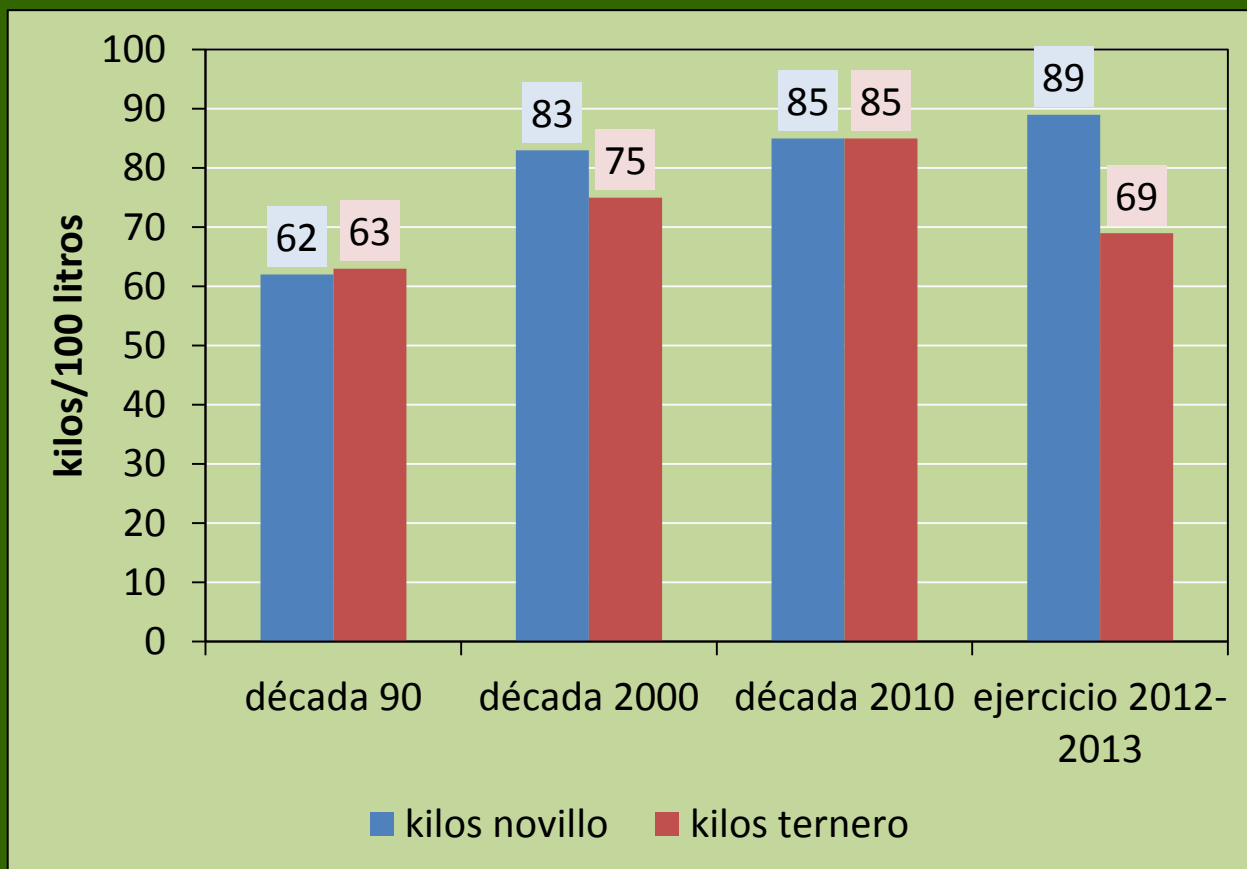
En moneda constante leve retroceso en este ejercicio de 4 %



Las relaciones de precios

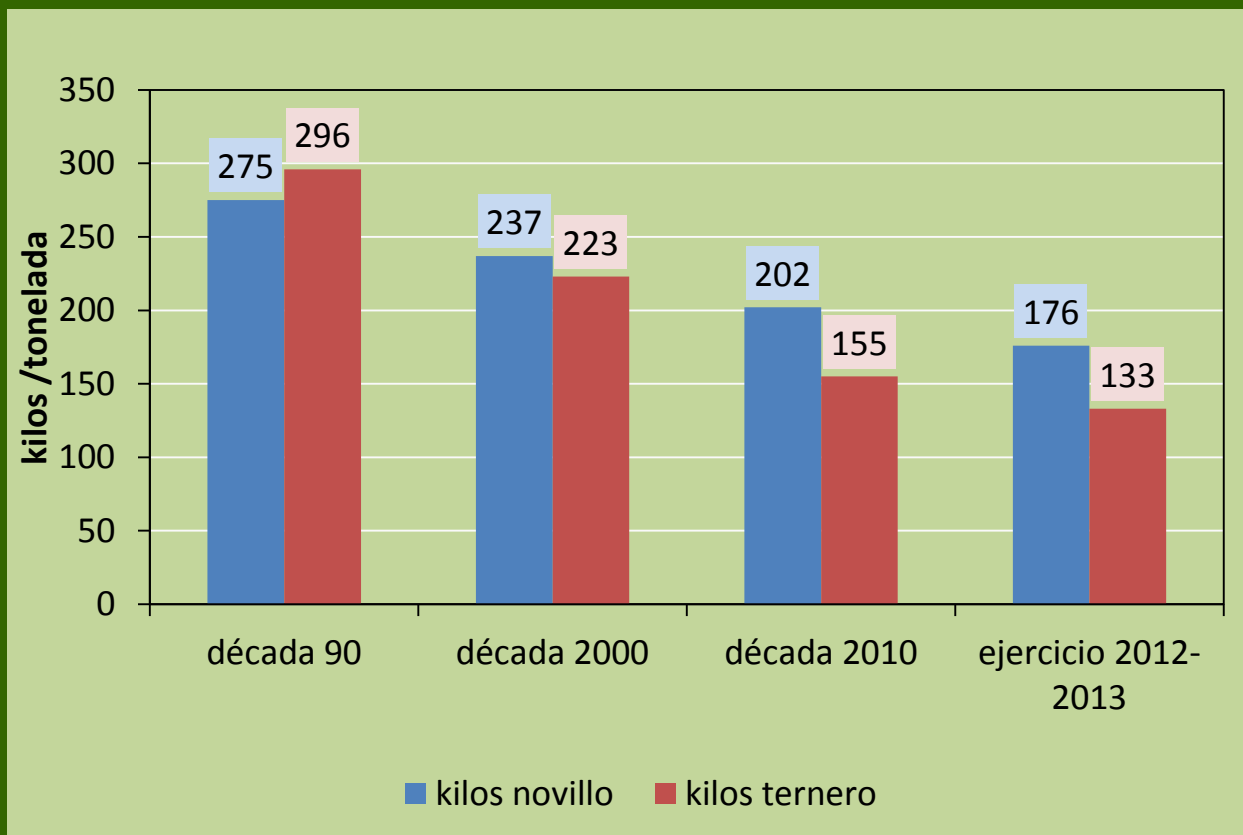


## Relación de precios: novillo y ternero - gas oil (100 litros)



Ejercicio con valores similares al anterior y a la década pasada  
Algo más favorable situación para el ternero

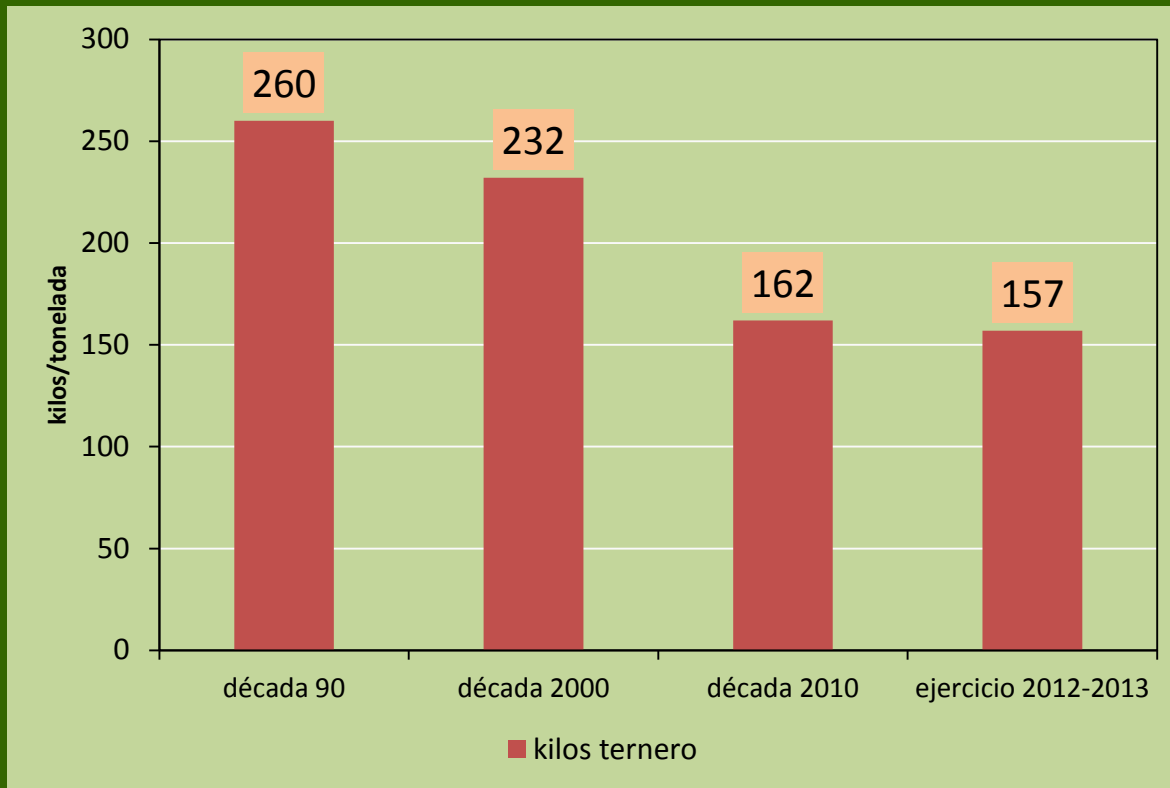
# Relación de precios: novillo y ternero – superfosfato (1 tonelada)



Fuente: IPA

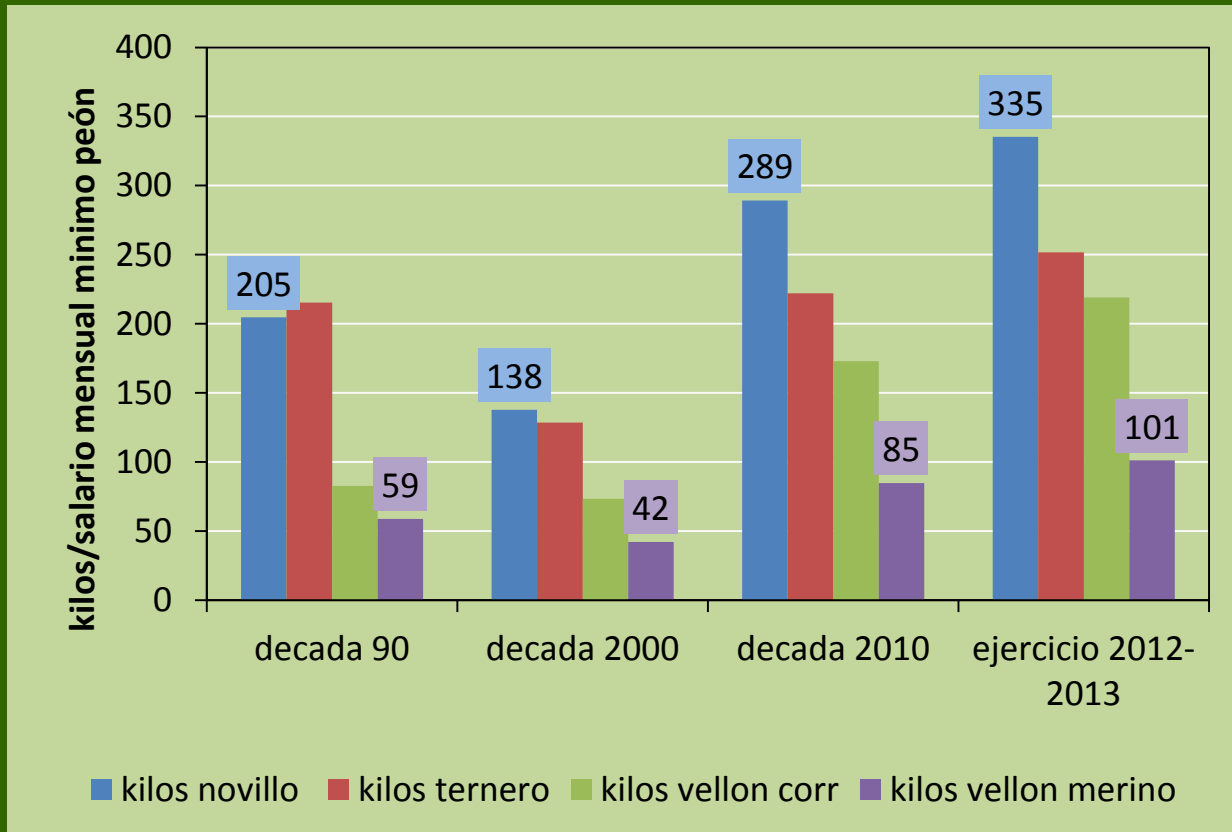
Zafra 2013, posición algo mejor que zafra anterior  
Sensible abaratamiento relativo en últimos 23 años

# Relación de precios: ternero – ración destete precoz (1 ton)



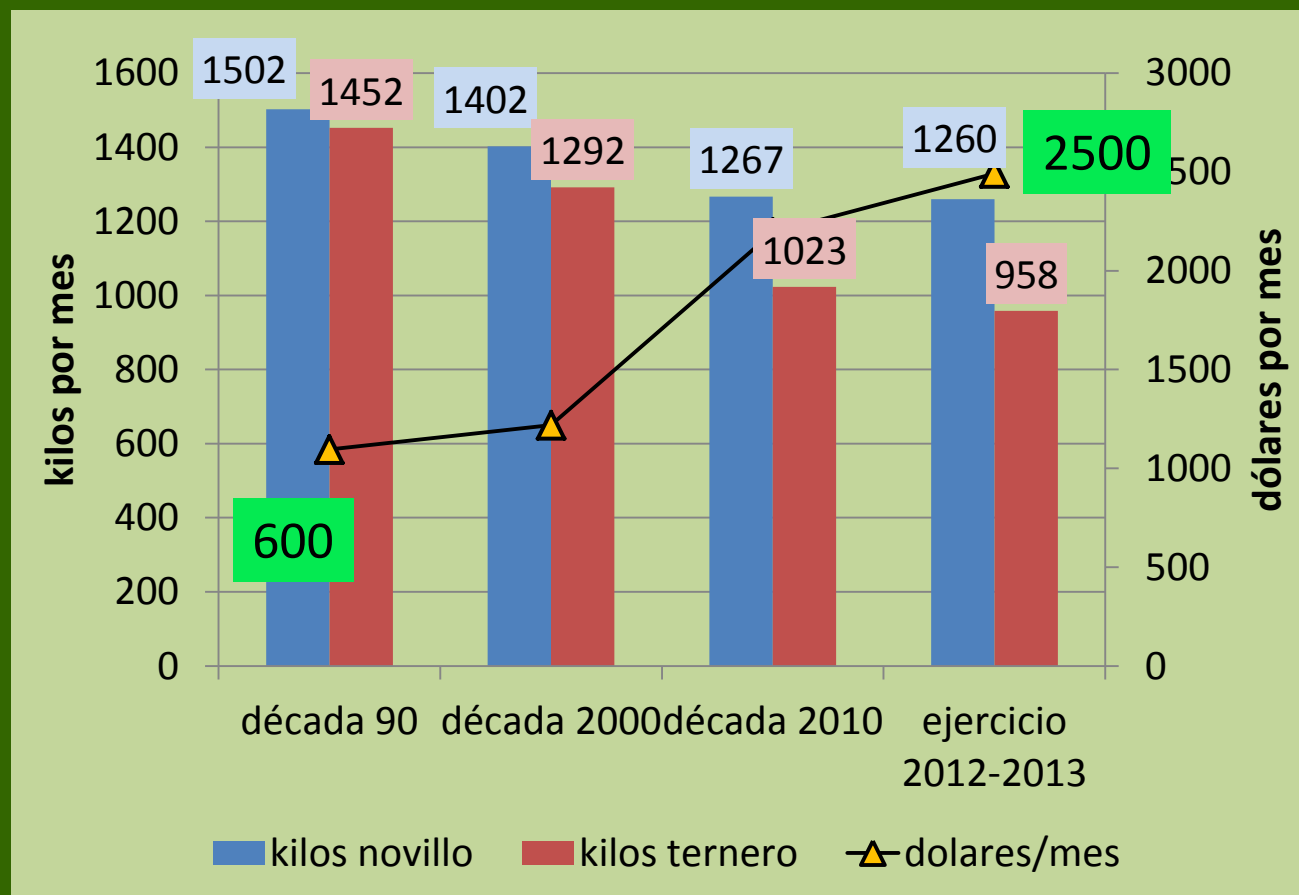
Zafra 2013, posición algo mejor que zafra anterior  
Sensible abaratamiento relativo en últimos 23 años

# Relación de precios: novillo, ternero, vellón – salario mensual peón (1990-2013)



Encarecimiento, sobre todo a partir de 2005  
Es un componente importante en la estructura de costos

# Relación de precios: novillo y ternero – canasta familiar mensual



Abaratamiento relativo del mantenimiento de la familia

En dólares en 24 años se multiplica por 4

En ternero se abarata 35 % y en novillo 16 %

En el ejercicio 12-13 posición continua favorable

# Los predios y los resultados prediales ejercicio 2012-2013



Ciclo completo en vacunos

# ¿Cómo es la presentación de los resultados?



- Recursos
- Indicadores de productividad
- Precios recibidos
- Costos de producción
- Resultados económicos y financieros

# ¿Cómo son los predios ciclo completo monitoreados?



	2012-13 Promedio	2012-13 Ingreso Capital 25 % superior
Superficie (hás)	1300	700
Indice Coneat	85	84
Tierra propia (%)	62	67
Mejoramientos (%)	17	36

El grupo superior manejan menor superficie, suelos similares; son más propietarios y el área mejorada más que duplica la del promedio

Para el promedio: respecto a 12-13 la superficie explotada se mantiene, al igual que el área mejorada



# Dotación y producción

	2012-13 Promedio	2012-13 25 % superior
UG.V/há	0.68	0.87
UG.O/há	0.11	0.06
UG.T/ há	0.81	0.96

	2012-13 Promedio	2012-13 25 % superior
Marcación vac. %	78	81
Tasa extracción vac. (kg) %	41	42
Tasa producción vac. (kg) %	40	46

Mayor énfasis vacuno. Manejan dotaciones vacunas 28 % superior; 45 % menos ovinos. Reducción de lanares

Obtienen mejores indicadores reproductivos y productivos. Entoran más vacas por hectárea, 0.45 contra 0.31

La dotación vacuna en el grupo promedio crece nuevamente 4 %, respecto a 11-12  
 Tasa de marcación crece 3 % . Vacas entoradas/ha crecen 6 % y kilos destetados 8 %  
 Extracción y producción 13 % de crecimiento

# Niveles de productividad



	2012-13 Promedio	2012-13 25 % superior
Carne vacuna /ha SPG	96	130
Carne ovina/ ha SPG	8.5	5
Lana / ha SPG	3	2
Carne Equiv./ ha SPG	112	140

Grupo de más Ingreso, mayor énfasis vacuno y mayor productividad, 35 % superior; tanto por unidad de superficie como por unidad ganadera (6 %)

Productividad vacuna crece 13 % respecto a 11-12

En el promedio, la productividad vacuna crece 10 % y la ovina se reduce 15 % respecto a 11-12

# ¿A cuánto dinero vendieron la producción (por kilo en pie)?



	2012-13 Promedio	2012-13 25 % superior
Precio venta vacunos	1.87	1.95
Precio venta ovinos	1.39	1.87
Precio venta lana	2.73 – 5.80	2.67

Logran mejor precio por su producto principal, 4 %.

Peso promedio/cabeza= 393 kilos p.v.

Precios vacunos crecen 3 %.

Precios ovinos caen 10 % y lana (tipo Corriedale) cae 20 %

Los precios vacunos promedio crecen 3.5 % y los lanares caen 13 % respecto a 11-12. Lana cae 22 - 27 %.

Venden animales más pesados= 428 kilos p.v.

# ¿Cómo gastan/invierten?



	2012-13 Promedio	2012-13 25 % superior
Mano de Obra	30	33
Pasturas	14	25
Maquinaria y Vehículo	19	23
Gastos vacunos y ovinos	11	12
Suplementación	7	13
Impuestos	11	12
Varios	20	23
<b>Económicos Totales</b>	<b>113</b>	<b>142</b>

75 % de costos ec: trabajo, pasturas, vehículo, suplementación y manejo de ganado.

Similar peso relativo que en 11-12

Gastan más ppalmente. en: pasturas (80 %), suplementación (85 %) y maquinaria y vehículo (21 %); algo más en m. de obra (10 %). Tienen costos 26 % superiores por hectárea, crecen 9 %.

Respecto a 11 -12, + 10 % de Costos. Los costos que + crecen: maquinaria y vehículo (19 %), mano de obra (7 %) y pasturas (7 %) Costo Suplementación se mantiene.

# Los resultados de los c. completo (US\$/há)



	2012-13 Promedio	2012-13 25 % superior
Ingreso Bruto	205	303
Costo de Producción	113	142
Relación I/P	0.55	0.47
Ingreso de Capital	92	161
Ingreso Neto sr-cr	92 / 66	161 / 139
Costo/kg. de peso vivo de carne vacuna	0.96	1.06

*Incremento de los resultados productivos y económico-financieros por 4to año  
Grupo de alta producen 50 % más y gastan 26 % más por hectárea. Logran una  
relación I/P 18 % menor. El Ingreso de Capital es 80 % superior al promedio*

*El Ingreso neto arrendatarios es más del doble que el promedio*

*En costos por há. la diferencia es de + 26 % respecto al promedio; mientras que el costo por kilo es 10 % superior*

*Para el promedio; el IB vacuno es el 84 % del IB total, mientras la c. ovina es el 6 y la lana el 5 %. Mayor peso en el IB de la agricultura, de 1 a 4,5%.*

*Descenso IB ovino, pasa de 17 a 9 % del IB total*

*La caída en el ovino, la compensa y aún más el vacuno.*

*Promedio: respecto a 11-12: Ingreso Bruto + 14 %, Costos + 10 %, Ingreso Capital + 16 %,*

*Rentas crecen 18 % ; Arrendatarios: Ingreso Neto crece 3 % (64 a 66 US\$/ha)*

# Mejores resultados asociados a:



- *Más área mejorada: campo natural mejorado y área de verdes*
- *Más subdivisiones (30 %)*
- *Mayor uso de suplementación*
- *Mayor dotación vacuna y menor dotación lanar*
  
- *Más vacas entoradas por hectárea*
- *Más marcación vacuna*
- *Mejores precios de carne vendida*
- *Más ingreso bruto; 85 % de origen vacuno*
- *Más costos en: pasturas y suplementación*
- *Más costos por hectárea, menor costo relativo por kilo producido*
- *Venta de animales más livianos 390 kg. vs 430 kg. ; ciclos completos a incompletos*
- *Aparece en el IB la agricultura, con 5 % del Ingreso Bruto total*
  
- *Control e intervención de los procesos de producción*

## Un caso interesante del centro del país

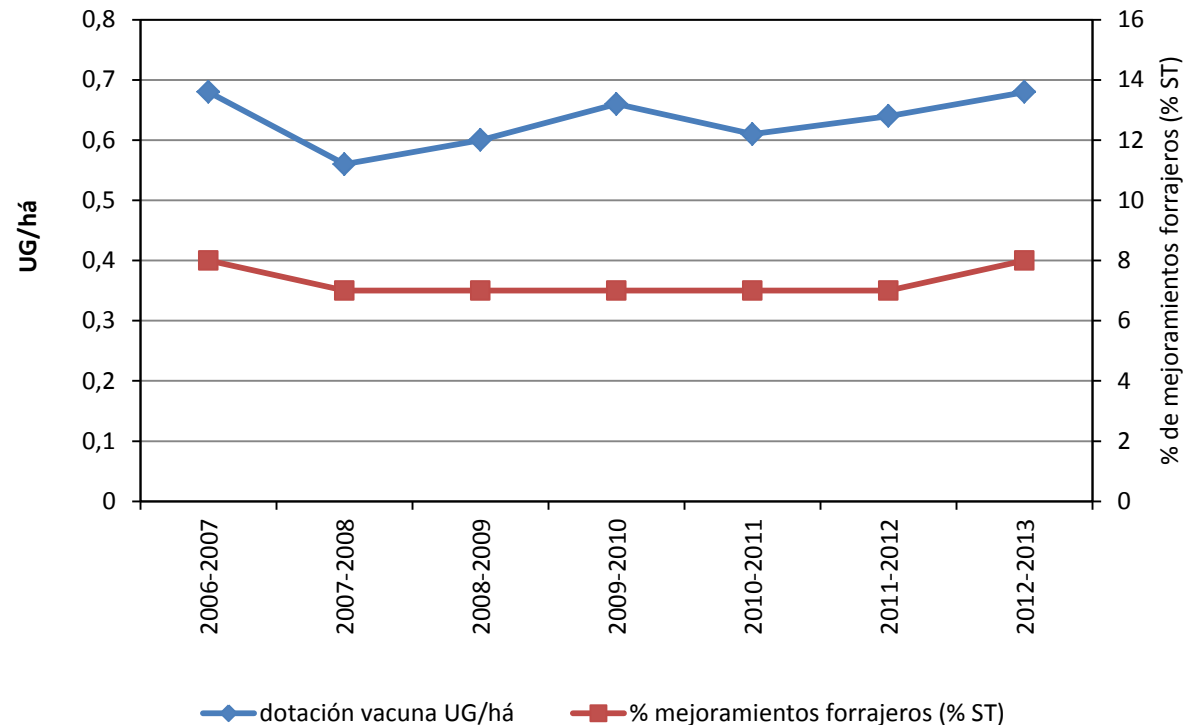
- Explota 1100 hás, 100 % arrendadas
- Índice Coneat : 80, 8 % mejoramientos
- Mano de obra : 3 asalariados; productor a tiempo parcial
- Producción: 127 kilos carne vacuna; 142 kilos carne equivalente
- Dotación: 0,68 UG vacunas/ha; 0,80 UG totales
- Control e intervención de procesos
- El tipo de tenencia presiona el sistema, pero no imposibilita el logro de buenos resultados

# Dotación

Excelente manejo del rodeo de cría (Hereford), manejo de la condición corporal, muy buena recría

Inseminación de vaquillonas de 2 años (con 300 kg.), a fines de octubre.

Majada Corriedale, destacado manejo



Dotación estable; área mejorada 8 % de la superficie de pastoreo  
Prácticas de manejo del rodeo: destete temporario o precoz,  
suplementación estratégica invernal, manejo de condición corporal  
➔ comanda decisiones



# Niveles de productividad

Dotación vacuna= 0,68; Ovinos= 0,09; Total= 0.80 UG/há,

Vacunos: 86 % marcación

Ventas de vacas gordas y novillos

Tasa extracción 35 %

Prod. Vac.:127 kilos/ha

Lanares: señalada 90 %,

Venta de corderos en diciembre

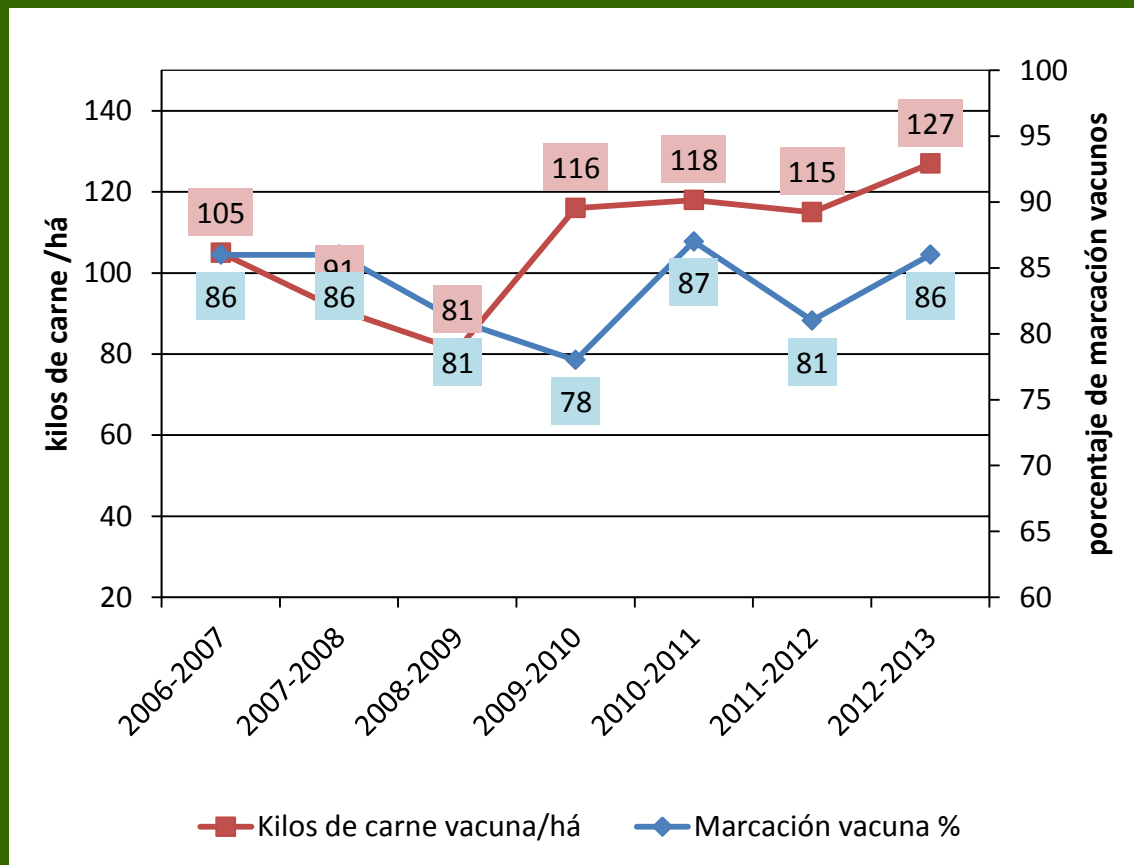
o borregos en noviembre=50

kilos/cabeza

Producción de lana/cabeza es de

4,5 kilos de vellón.

Prod. Total: 141 kilos equiv/ha



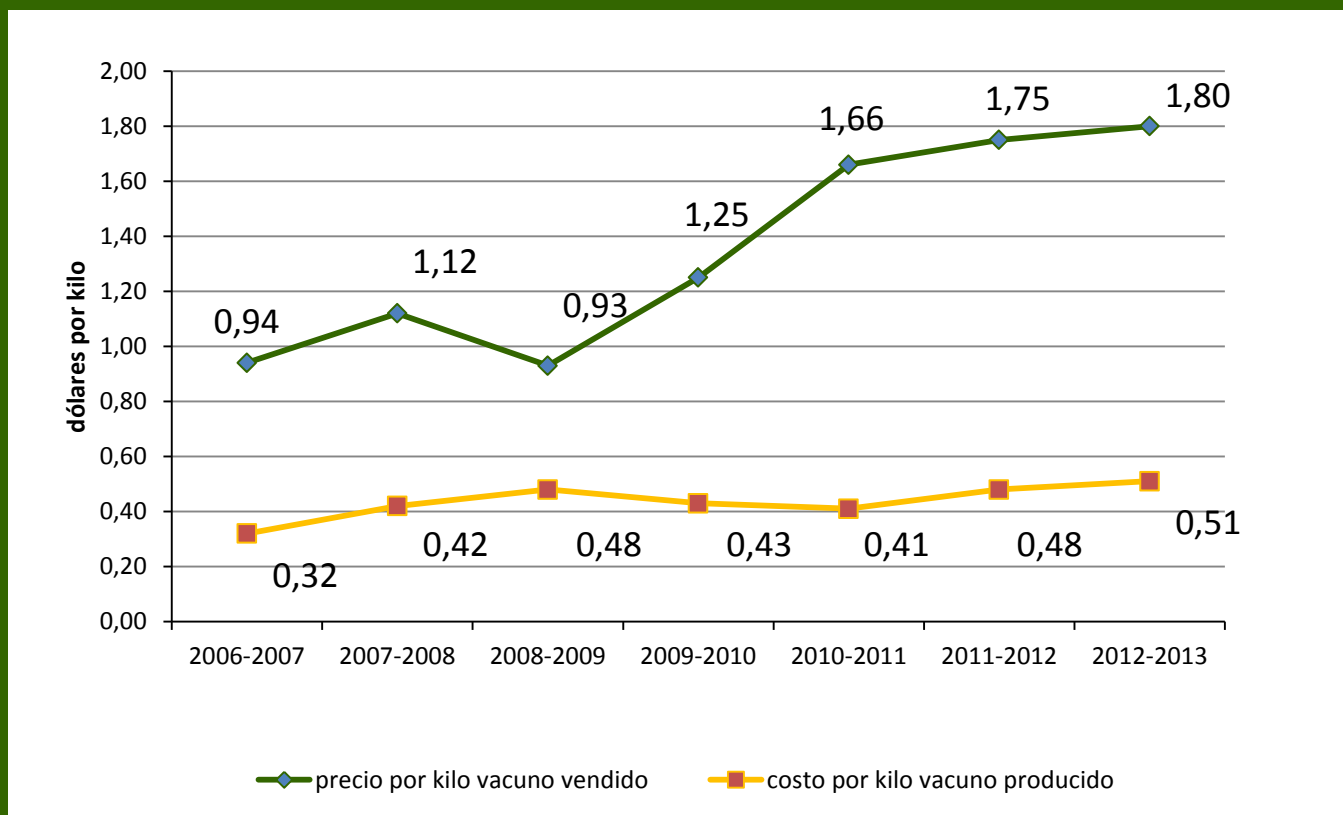
Incremento de la productividad, caída en sequía 08-09

# Los resultados: el precio y el costo por kilo vacuno



Ventas de novillos +3  
y vacas gordas, peso  
promedio 540 kg.

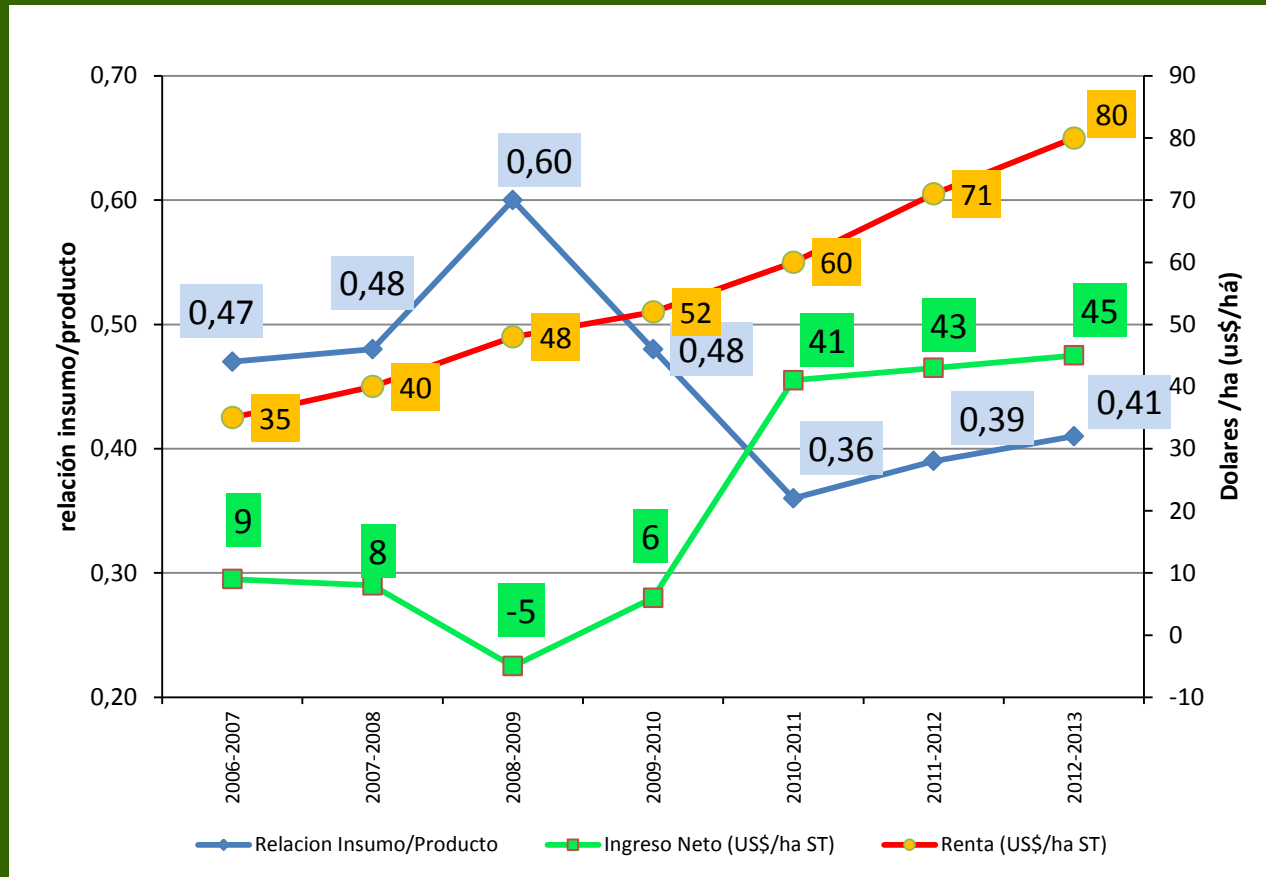
Precio promedio=  
1.80 US\$/kg (+3 %  
que 11-12),  
(octubre, diciembre,  
mayo)



Precio por kilo vacuno vivo con crecimiento

Ajuste y control muy fino de costos. Costos por kilo vivo en valores bajos.

# Los resultados: la relación i/p; el ingreso neto y la renta de la tierra



Ingreso bruto crece, Ingreso neto crece, excepto sequía 08-09  
Relación insumo/producto en valores que reflejan solidez  
Ajuste fino de costos, intervención, capacidad de gestión.  
Fuerte presión de la renta de la tierra

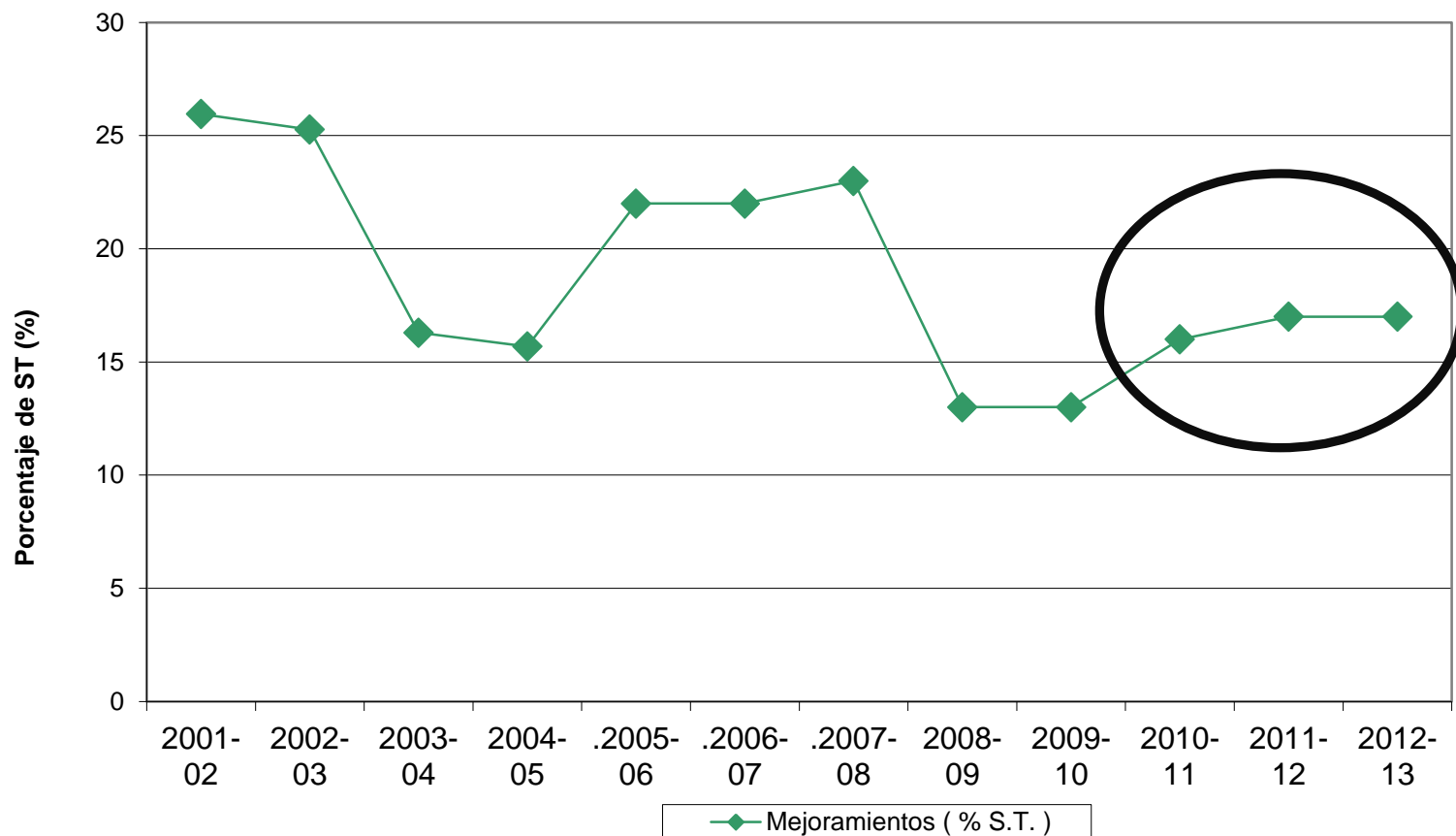


PLAN AGROPECUARIO



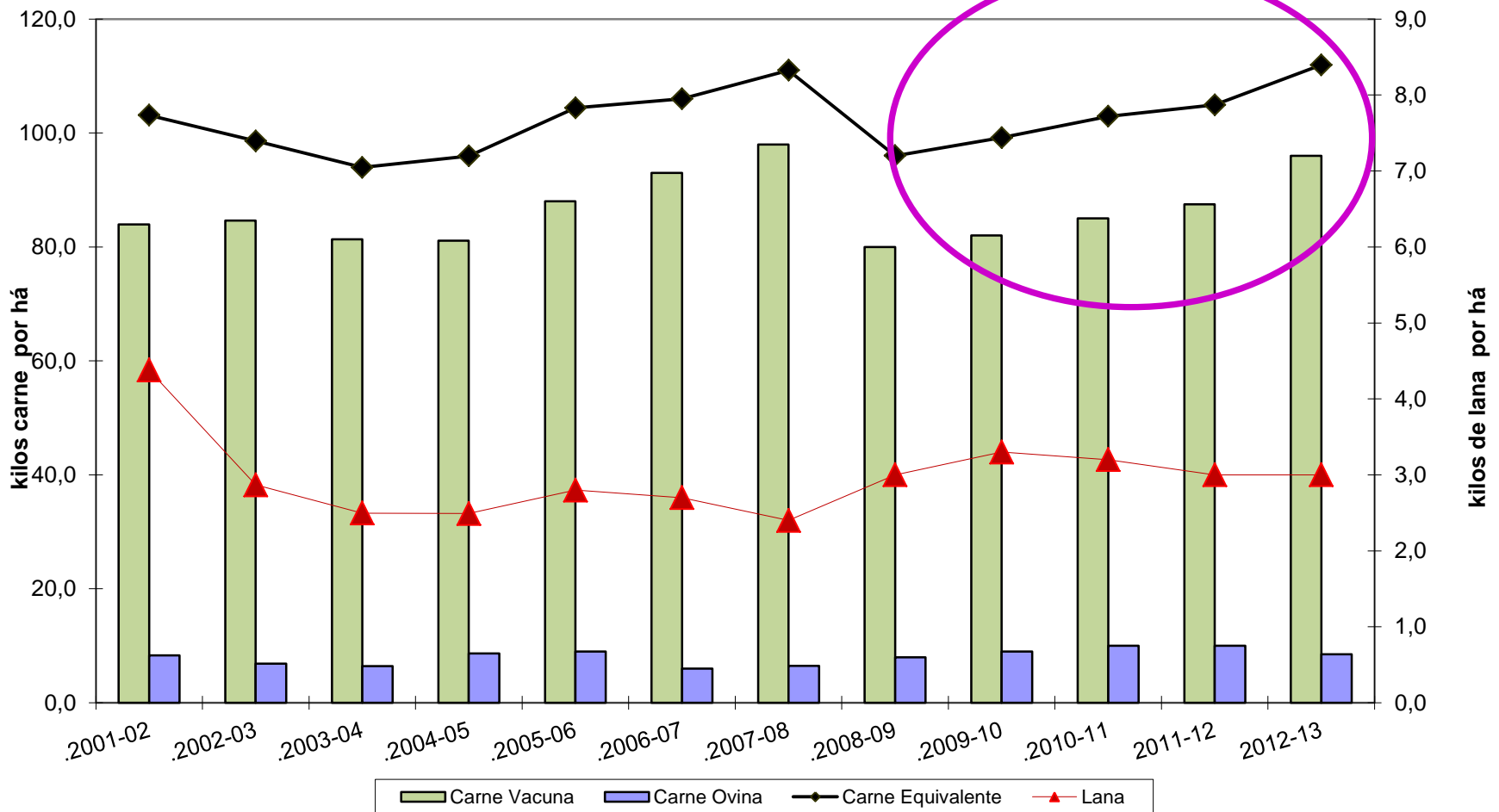
La evolución en doce años  
(desde 2001-2002) de los predios ciclo  
completo monitoreados y de sus resultados

# El área de mejoramientos forrajeros (%)



Luego de la pronunciada caída por efecto sequía, el área mejorada crece hasta 17 % de la superficie, y se mantiene Posición 26 % inferior a pre-sequía y 10 % debajo del promedio

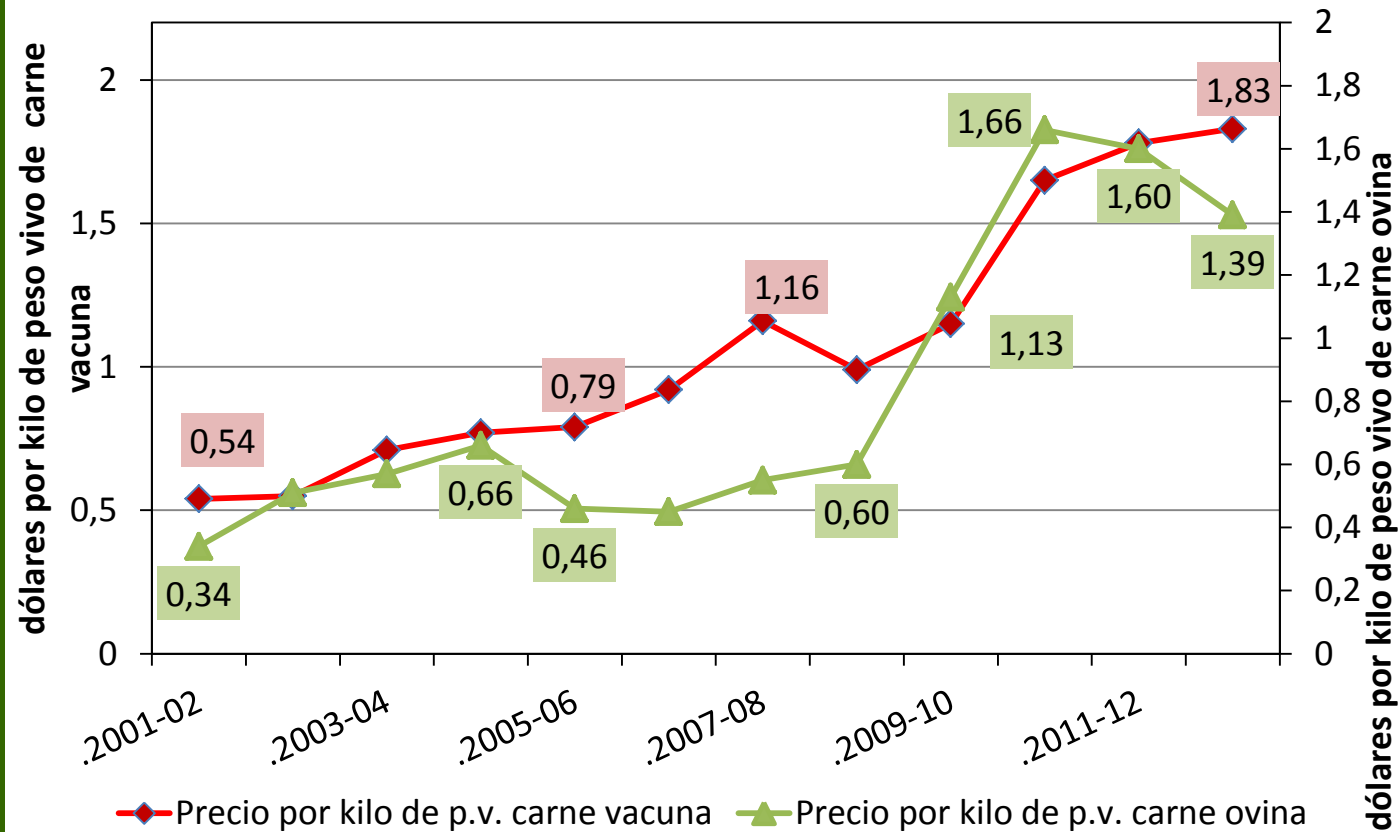
# Evolución de la productividad



Productividad vacuna crece nuevamente por 4to. año, 10 %.

Tasa de crecimiento más alta de la década. Se está apenas 2 % debajo de niveles previo sequía

# Evolución precio recibido



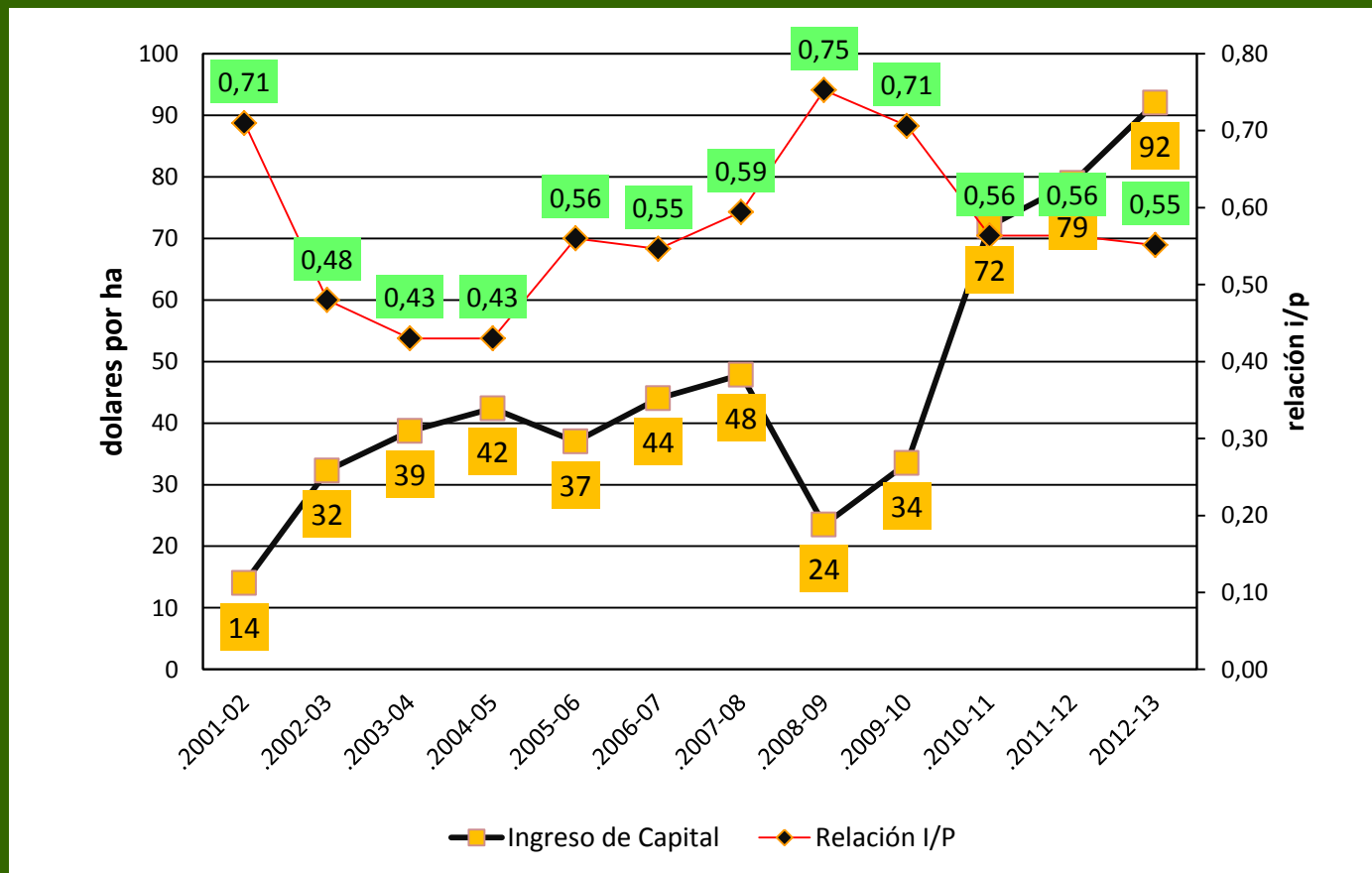
Precio vacuno se multiplicó 3,9 veces en 12 años

Los precios recibidos en 12-13 por los vacunos continuaron creciendo, aunque a menor tasa

2,8 %, luego de 8% y 46 % en 2 ejercicios anteriores

Precio ovino con descenso, 13 %; luego de 4 % en ejercicio anterior

# Evolución relación insumo/producto e ingreso de capital



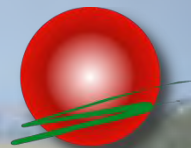
Ingreso de capital creciente  
Relación insumo/producto estable y sólida  
En posición de confort desde hace 3 ejercicios



# En resumen, en 12 años, para los predios ciclo completo monitoreados



- Productividad total crece 9 %, fuerte golpe post sequía 08-09
- Productividad vacuna crece 14 %
- El precio del ganado se multiplica por 3,4; se estabiliza
- Los costos lo hacen por 2,8; no se estabilizan
- El ingreso neto se multiplica por 8
- Crecimiento del Patrimonio
- Sostenimiento de la Rentabilidad económica, en un contexto de fuerte valorización de activos (tierra y haciendas)
- Tercer año consecutivo de buenos resultados
- El ingreso neto 2012-2013 es igual el de 2011-2012; y más que duplica el ingreso neto promedio de 12 años
- Para este ejercicio, en moneda constante el Ingreso de Capital crece 10 %, mientras que el Ingreso Neto de arrendatarios se reduce 2.5 %



PLAN AGROPECUARIO

# Los predios criadores monitoreados y sus resultados

ejercicio 2012-2013

# Cambio forma de presentación

- Se presentan 2 grupos de predios criadores
- Un primer grupo que poseen relación lanar/vacuno menor a 4
- Un segundo grupo que poseen relación lanar/vacuno mayor o igual a 4
- ¿Motivos de la modificación?
- Número de predios con esa diferenciación
- Comportamiento diferente de resultados prediales en el ejercicio 2012-2013

# ¿Cómo son los predios criadores monitoreados?



	2012-13 Promedio vacunos	2012-13 Promedio ovejeros
Superficie (hás)	600	660
Indice Coneat	78	50
Tierra propia (%)	68	53
Mejoramientos (%)	18	8

Predios con vacunos con mejores suelos, más área mejorada y más propietarios.

Predios con predominancia ovinos, sensiblemente con suelos de menor aptitud y menor área con mejoramientos forrajeros. Más arrendatarios

Respecto al 11-12, la superficie se mantiene y también el área mejorada (verdeos y mejoramientos de campo)

# Dotación y producción



	2012-13 Promedio vacunos	2012-13 Promedio ovejeros
UG.V/há	0.67	0.44
UG.O/há	0.11 (0.08)	0.46 (0.33)
UG.T/ há	0.81 (0.78)	0.92 (0.79)

	2012-13 Promedio vacunos	2012-13 Promedio ovejeros
Marcación vac. %	80	77
Vientres entorados /há	0.36	0.22
Tasa producción vac. (kg) %	46	41
Tasa extracción ov.(kg) %	43	26
Señalada lanar %	81	77

Vacunos con dotaciones totales algo menores, a pesar de más mejoramientos y mejores suelos. Dotación crece 3 %. Manejan más vacas productivas por há.

Obtienen mejores indicadores reproductivos y productivos.

Marcación crece 8 %

Ovejeros: crece dotación vacuna, 3 %

Marcación vacuna crece 5 %

Señalada se mantiene

# ¿Cuánto produjeron?



	2012-13 Promedio vacunos	2012-13 Promedio ovejeros
<b>Carne vacuna /ha SPG</b>	<b>87</b>	<b>53</b>
<b>Carne ovina/ ha SPG</b>	<b>9</b>	<b>24</b>
<b>Lana / ha SPG</b>	<b>3</b>	<b>8</b>
<b>Carne Equiv./ ha SPG</b>	<b>104</b>	<b>97</b>

Predios Vacunos producen más kilos de carne vacuna, menos carne ovina y menos lana

Producción por UG similar, 130 vs 126 kg/UG; la diferencia se basa en la dotación

Productividad vacuna crece 11 %; lanar sin cambios

Ovejeros: Productividad vacuna crece 7 % y productividad ovina también crece, pero a menor tasa, carne ovina crece 3 %; lana sin cambios

# ¿Qué precios obtuvieron por la producción ?



	2012-13 Promedio vacunos	2012-13 Promedio ovejeros
Precio venta vacunos	1.97	1.91
Precio venta ovinos	1.17	1.35
Precio venta lana	2.50 – 6.10	3.50 – 6.50

Predios vacunos logran mejores precios por sus vacunos

Menores precios por carne ovina y lana

Precio vacunos crece 1,5 %; ovinos cae 25 % y lana cae 20 %

Ovejeros: precios vacunos sin cambios; lanares descienden 40 % y lana entre 20 y 25 %

# ¿Cómo gastan/invierten?



	2012-13 Promedio vacunos	2012-13 Promedio ovejeros
Mano de Obra	36	33
Pasturas	14	6
Maquinaria y Vehículo	19	14
Gastos vacunos y ovinos	8	14
Suplementación	5	4
Impuestos	8	6
Otros	20	22
<b>Costos Económicos Totales</b>	<b>110</b>	<b>99</b>

74 % de costos productivos: trabajo, alimentación, vehículo y manejo de ganado.

Vacunos: mayores costos por ha. ppalmente: mano de obra, pasturas, maquinaria y vehículo. Tienen costos por hectárea 11 % superiores

Costos crecen 10 %: mano de obra (15%), pasturas (12 %), maquinaria y vehículo (18%) con mayores variaciones. Suplementación sin cambios

Renta: 63 US\$/ha. arrendada

Ovejeros: costos crecen 5 %; mano de obra y gastos vacunos y ovinos los que más cambian



# Los resultados de los criadores (US\$/há)



	2012-13 Promedio vacunos	2012-13 Promedio ovejeros
Ingreso Bruto	185	171
Costo de Producción	110	99
Ingreso de capital	75	72
Relación Insumo/Producto	0.59	0.58
Ingreso Neto s.r. y c.r.	75 / 55	72 / 43
Costo/kg. de peso vivo de carne vacuna	0.91	0.83

*Vacunos: crece el Ingreso Bruto, más kilos y más precio; 13 %*

*El ingreso bruto vacuno es el 87 % del ingreso bruto total*

*Crecen los costos, 10 %*

*Crece el Ingreso de Capital 17 % y el Ingreso Neto lo hace 18 %. Rentas son el 11 % del ingreso bruto*

*Leve crecimiento en relación insumo/producto; llega a 0,59*

*Costo por kilo continúa en valores bajos*

*Ovejeros: cae el Ingreso Bruto, 12 %; a pesar del crecimiento del IB vacuno de 13 %; debido a la caída del Ingreso bruto ovino; 33 %*

*El ingreso bruto vacuno es el 50 % ; mientras que el ovino es 45 % del ingreso bruto total*

*Costos crecen 5 %*

*Rentas se llevan el 17 % del Ingreso bruto; Renta: 62 US\$/ha arrendada*

*Ingreso de Capital cae 27 % y el Ingreso Neto arrendatarios cae 43 %*

*Igualmente se mantiene en valores destacados*

## Un caso de interés



Suelos de productividad media

Indice Coneat 75, sobre Cristalino, centro del país

Superficie explotada: 260 há

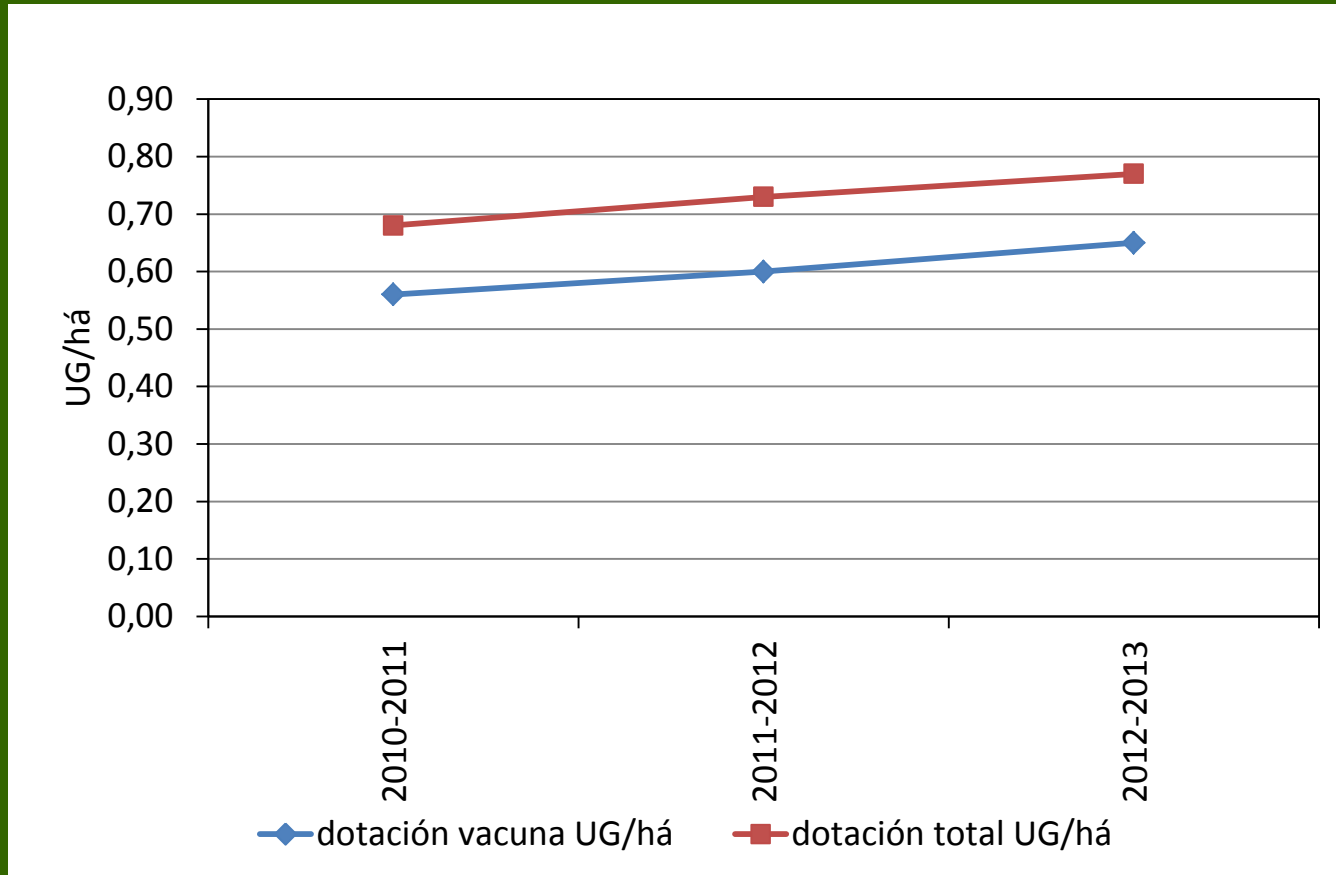
Mano de obra: productor y cónyuge

Dotación vacuna: 0,67 UG/há

Mejoramientos forrajeros: 24 % de la Superficie (lotus El Rincón)

Destacada producción de carne vacuna por ha : 88 kilos

# Dotación



Sequía 2008-2009 lo afectó fuerte

Recomposición de la dotación vacuna

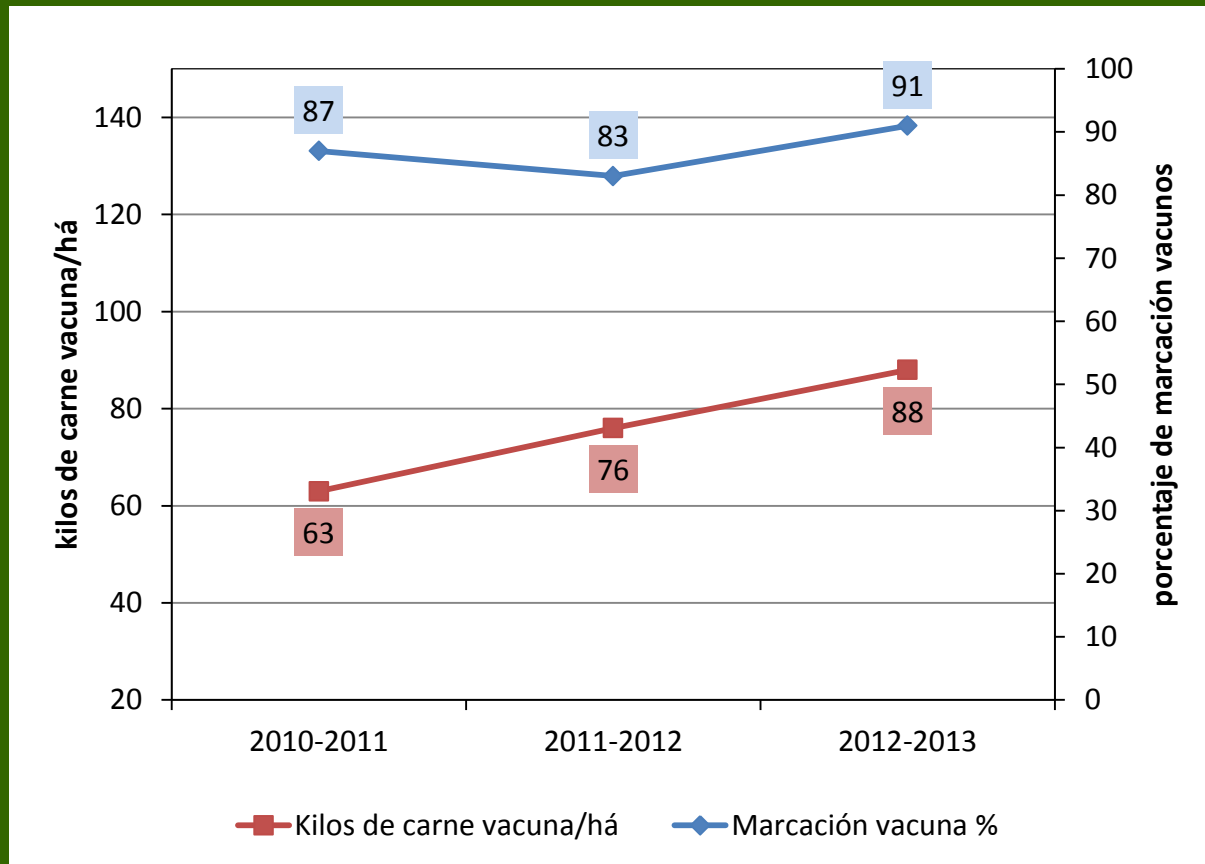
Manejo del pastoreo muy cuidadoso, en invierno cargas aliviadas (0,65-0,68)

Terneras y vaquillonas con prioridad

# Niveles de marcación y productividad

Destacado manejo del rodeo de cría, elevados niveles de marcación, excelente condición corporal, control de amamantamiento, inseminación de vaquillonas de 2 años (290 kg)  
Suplementación invernal  
Diagnóstico de gestación.

Vacas paridas en mejoramientos, destete temporario en mejoramientos  
Mejoramientos forrajeros (Lotus Rincón): 25 % de ST



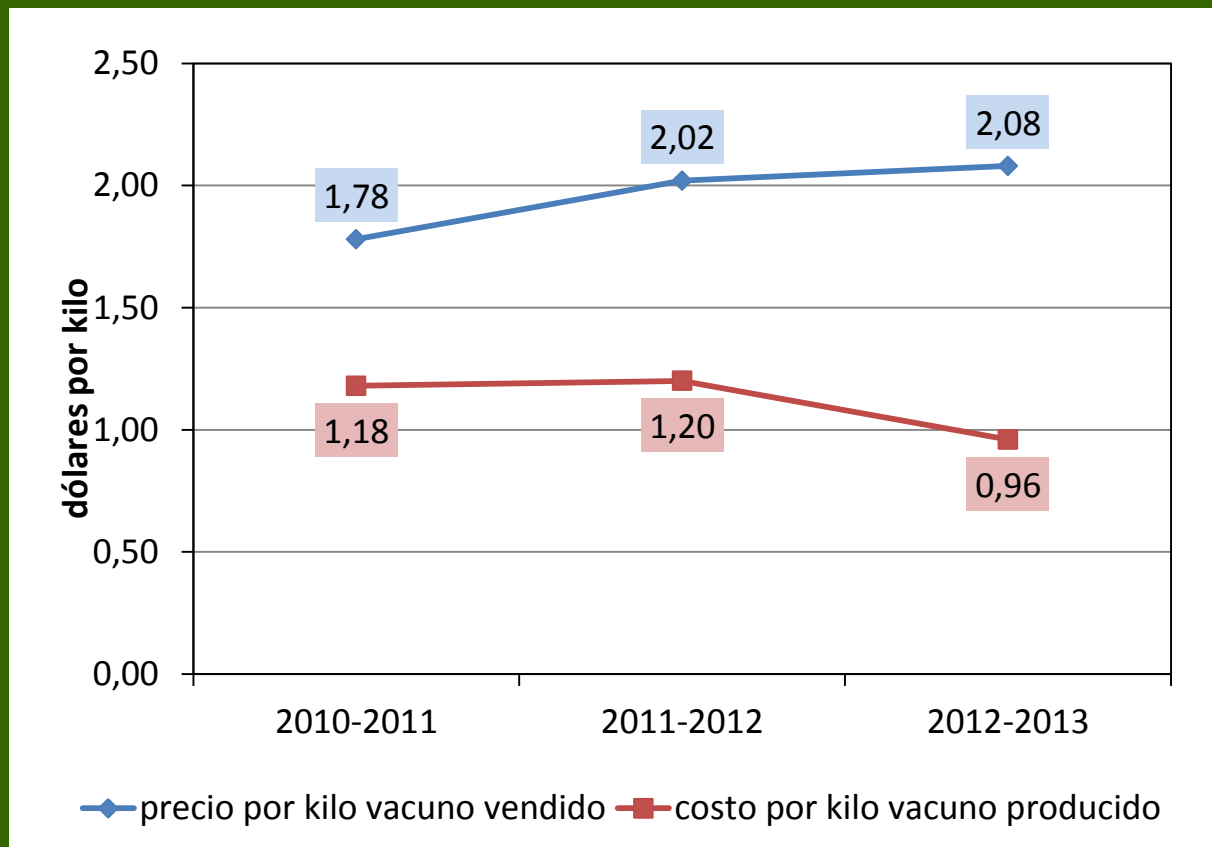
Elevados niveles de marcación y de productividad  
Inversión en pasturas y subdivisiones; marcación: 91 %

# Los resultados: el precio y el costo por kilo



Ventas de terneros/as al destete en mayo: 180 kilos

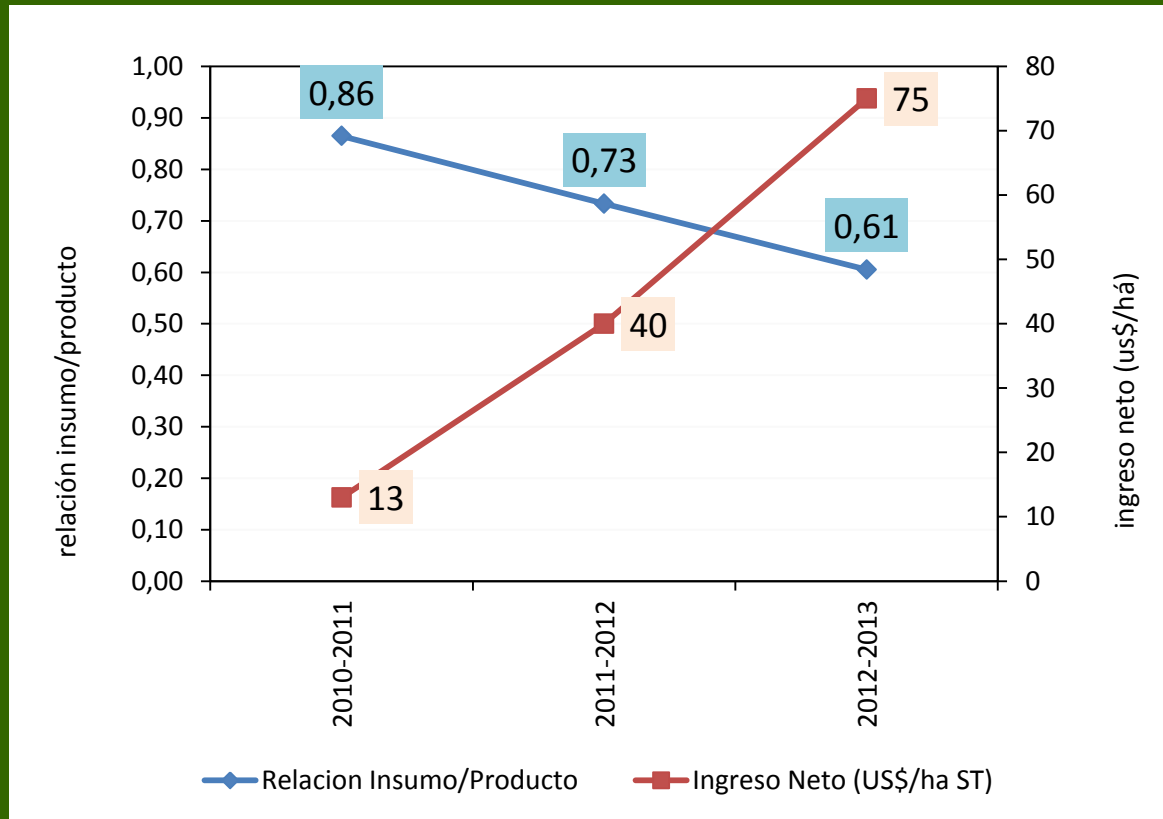
Venta de vacas para invernar, 400 kilos




Ingreso Bruto: 190 dólares; Ingreso Neto: 88 dólares

Precio por kilo, creciente: 2,08 US\$; costos por kilo en descenso: 0,96 US\$

# Los resultados: la relación i/p y el ingreso neto

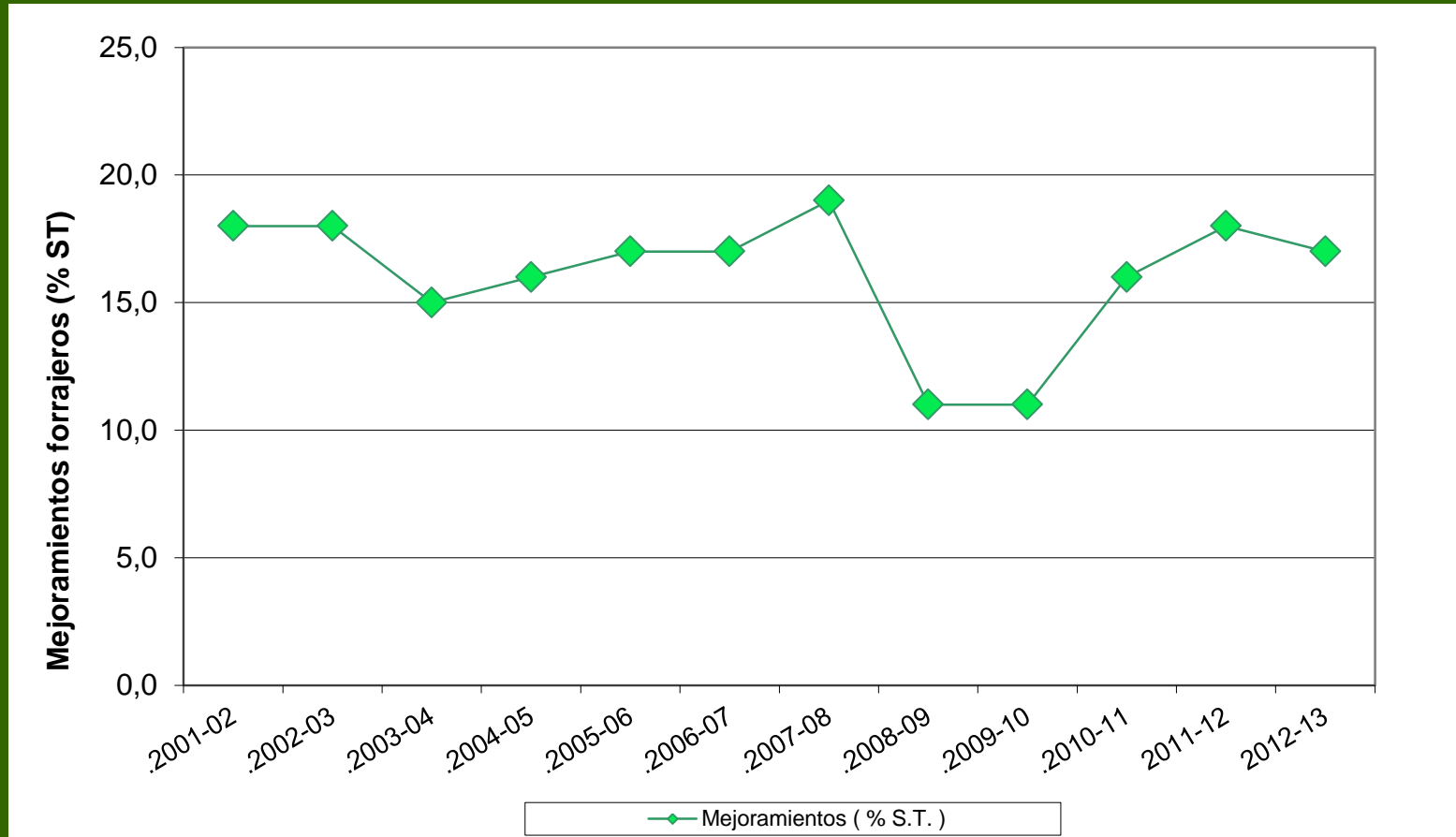


Ingreso neto con fuerte crecimiento  
Relación insumo/producto en descenso  
Ajuste fino de costos, intervención, capacidad de gestión



La evolución en doce años de los predios criadores  
monitoreados  
2001-02 a 2012-13

# El área mejorada de los criadores

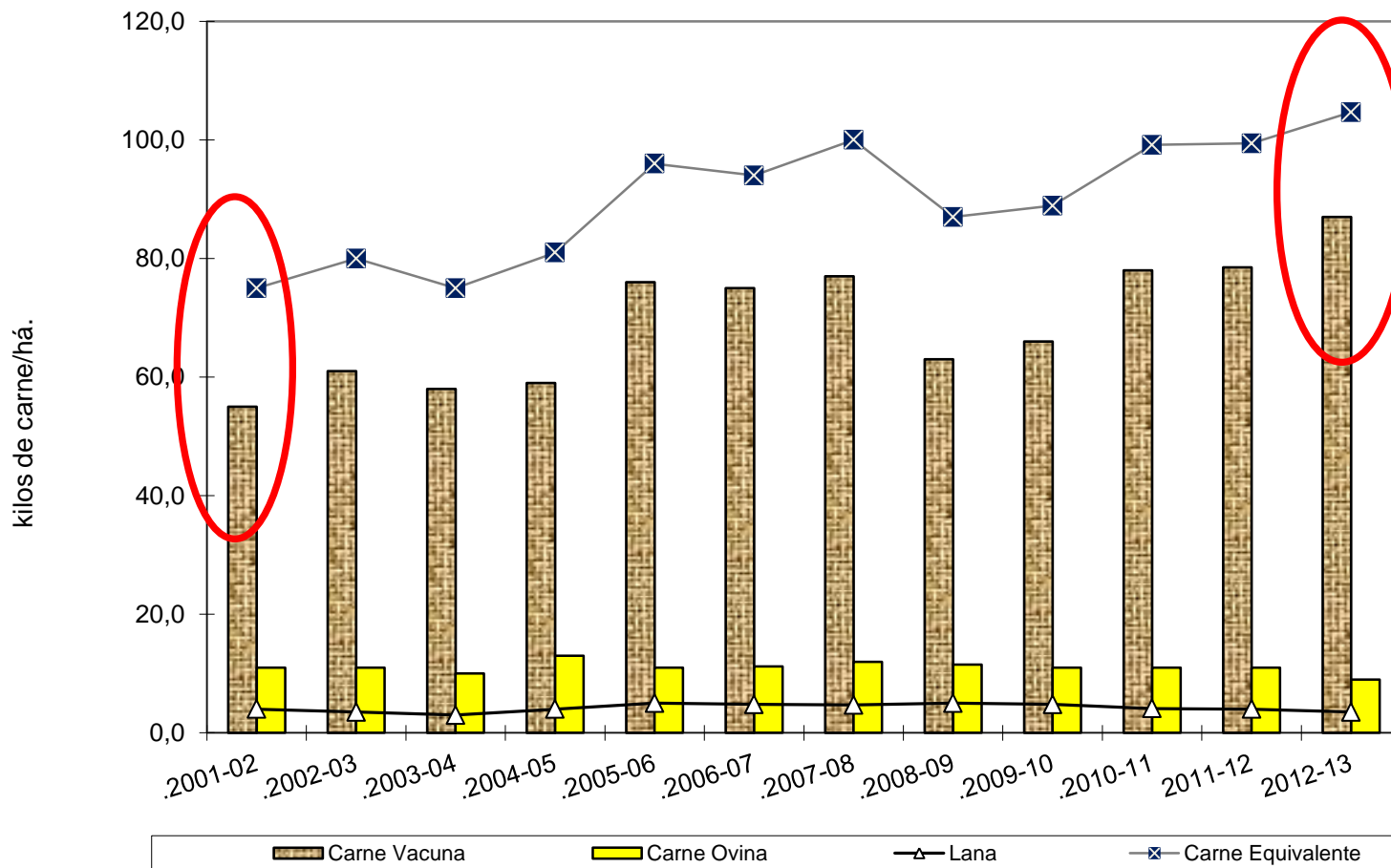


Se recupera pos-sequía y se mantiene el área mejorada en valores promedio de la década (17% de la ST)

Importante participación de mejoramientos de campo y verdes anuales

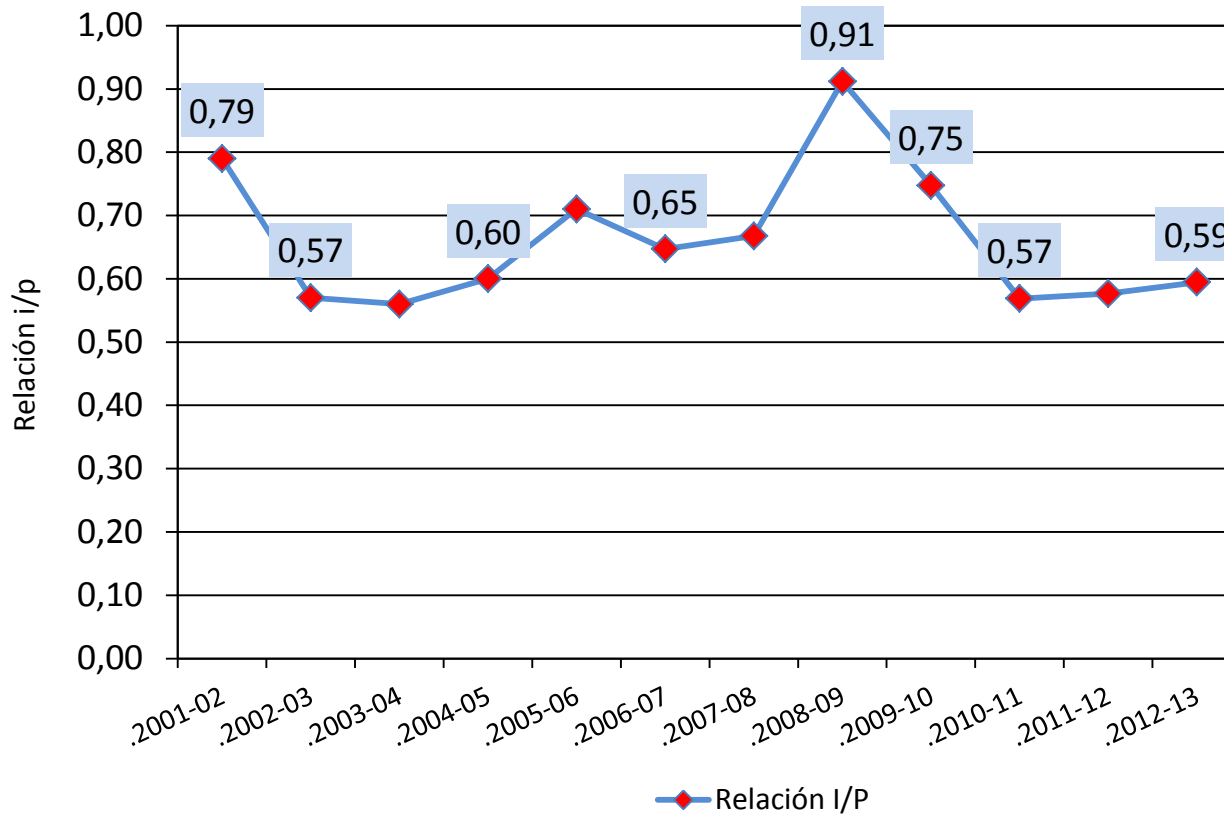


# La evolución de la productividad en 12 años



Productividad crece 40 % y vacuna 58 %, con altibajos por sequías  
En este ejercicio crece 11 %, llega a 87 kg/ha, 26 % por encima del promedio  
El mejor de los 12 años

# La evolución de una relación relevante



Relación insumo/producto en valores de confort  
Fortaleza de los predios

# En resumen, en 12 años, para los predios criadores monitoreados

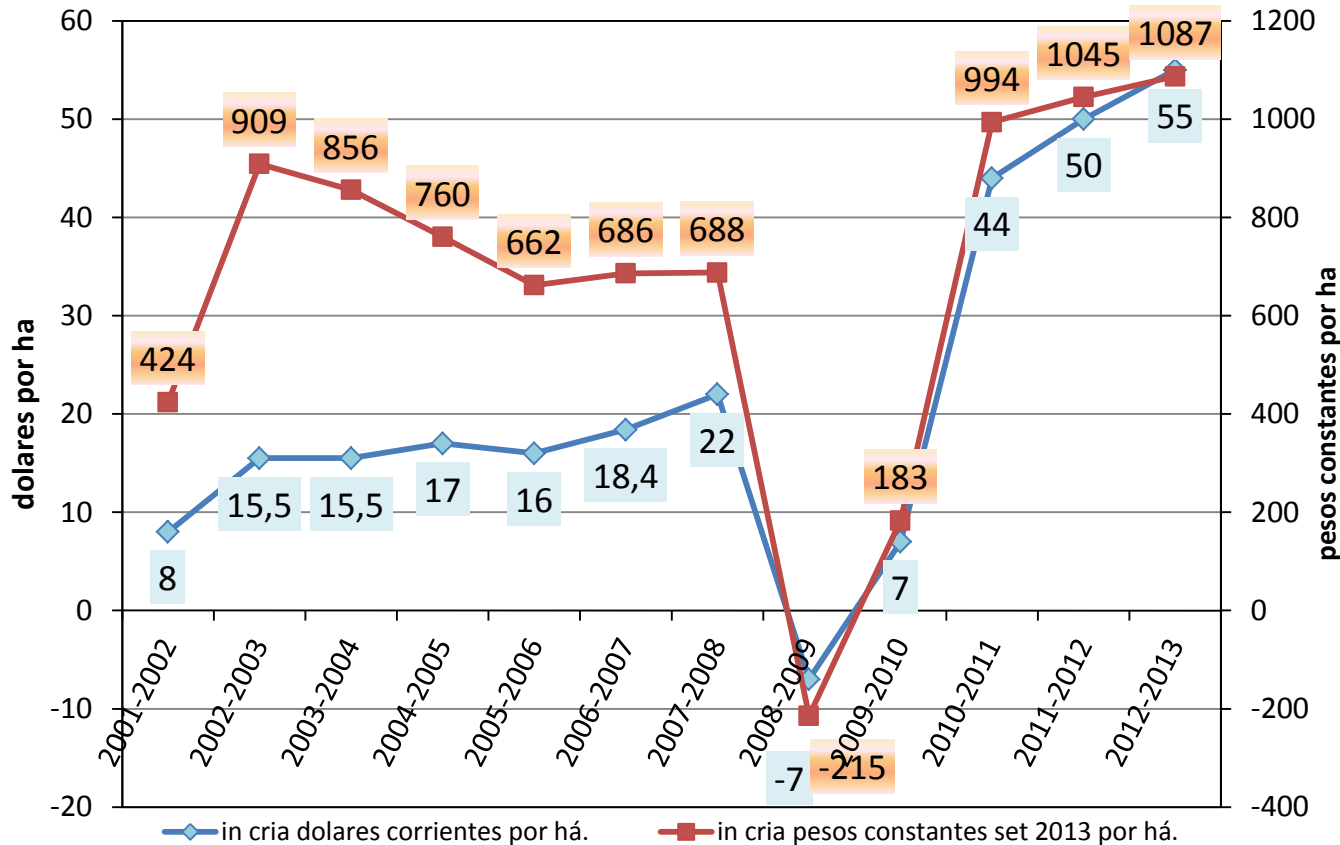


- Productividad total crece 40 %; productividad vacuna crece 58 %
- El precio del ganado se multiplica por 3,8. Parece estabilizarse
- El ingreso bruto se multiplica por 4,5
- Los costos lo hacen por 3,65. No parecen estabilizarse
- El ingreso neto se multiplica por 7
- Crecimiento del Patrimonio
- Sostenimiento de la Rentabilidad económica, en un contexto de fuerte valorización de activos (tierra y haciendas)
- Tercer año consecutivo de buenos resultados luego de año pobre (09-10) y de año negativo (08-09)
- El ingreso neto (arrend.) 2012-2013 iguala al ejercicio anterior y casi triplica el ingreso neto promedio (56 vs. 19 US\$/há)
- Para este ejercicio, en moneda constante crece el Ingreso de Capital 10 %; mientras que el Ingreso Neto de arrendatarios lo hace 4 %



Evolución resultados en moneda corriente (dólares) y en moneda constante (pesos de setiembre 2013)

# La evolución en moneda corriente y constante de los resultados criadores vacunos

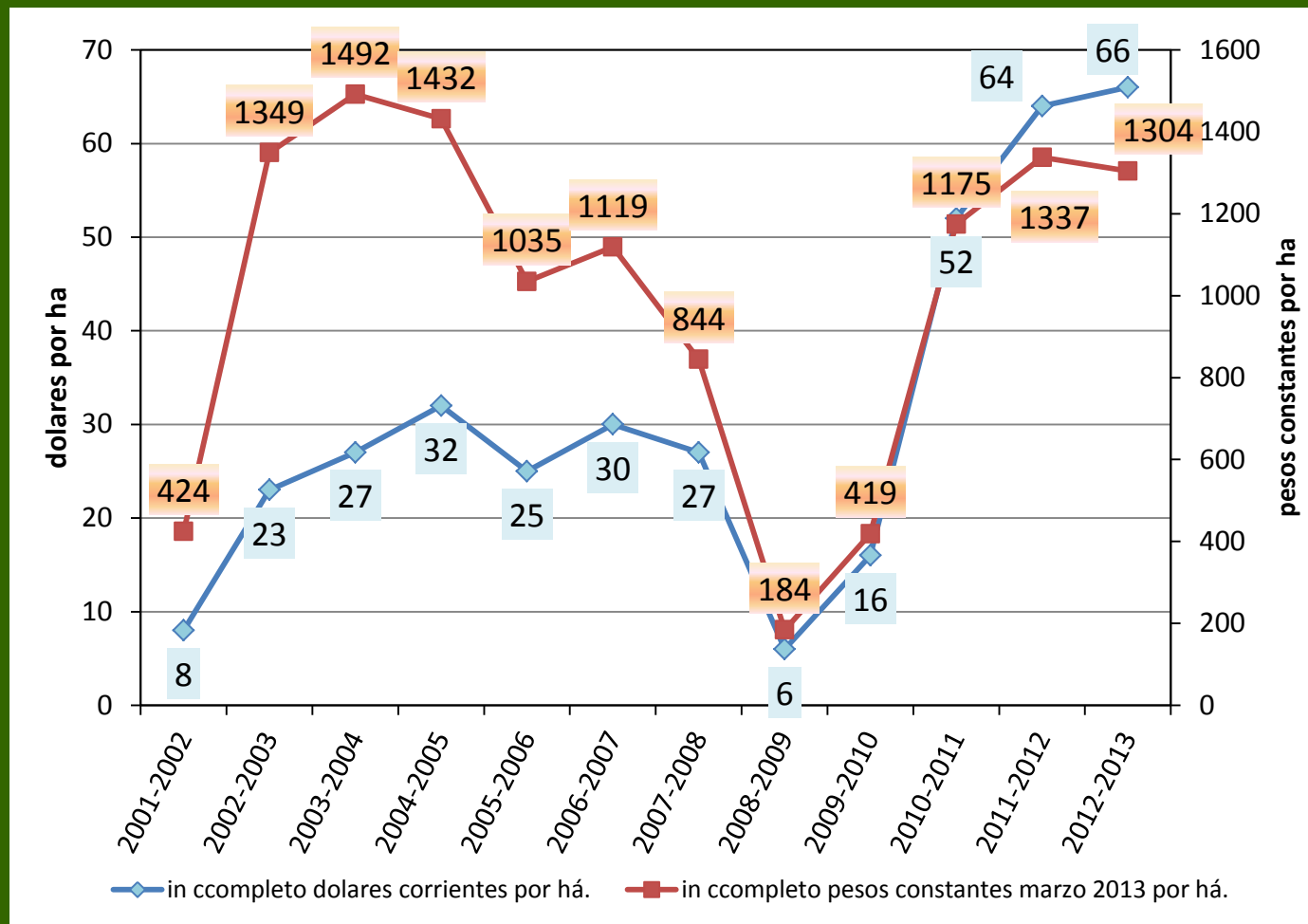


Promedio  
12 años  
IN US\$  
corr.= 22;  
\$ ctes=  
673  
por ha

Nuevamente crecimiento en último ejercicio, en moneda corriente (10 %) y en moneda constante (4 %). Respecto al promedio de 12 años, 60 % superior en este ejercicio en moneda constante

El Ingreso de Capital (propietarios) crece 17 % en moneda corriente y 10 % en constante

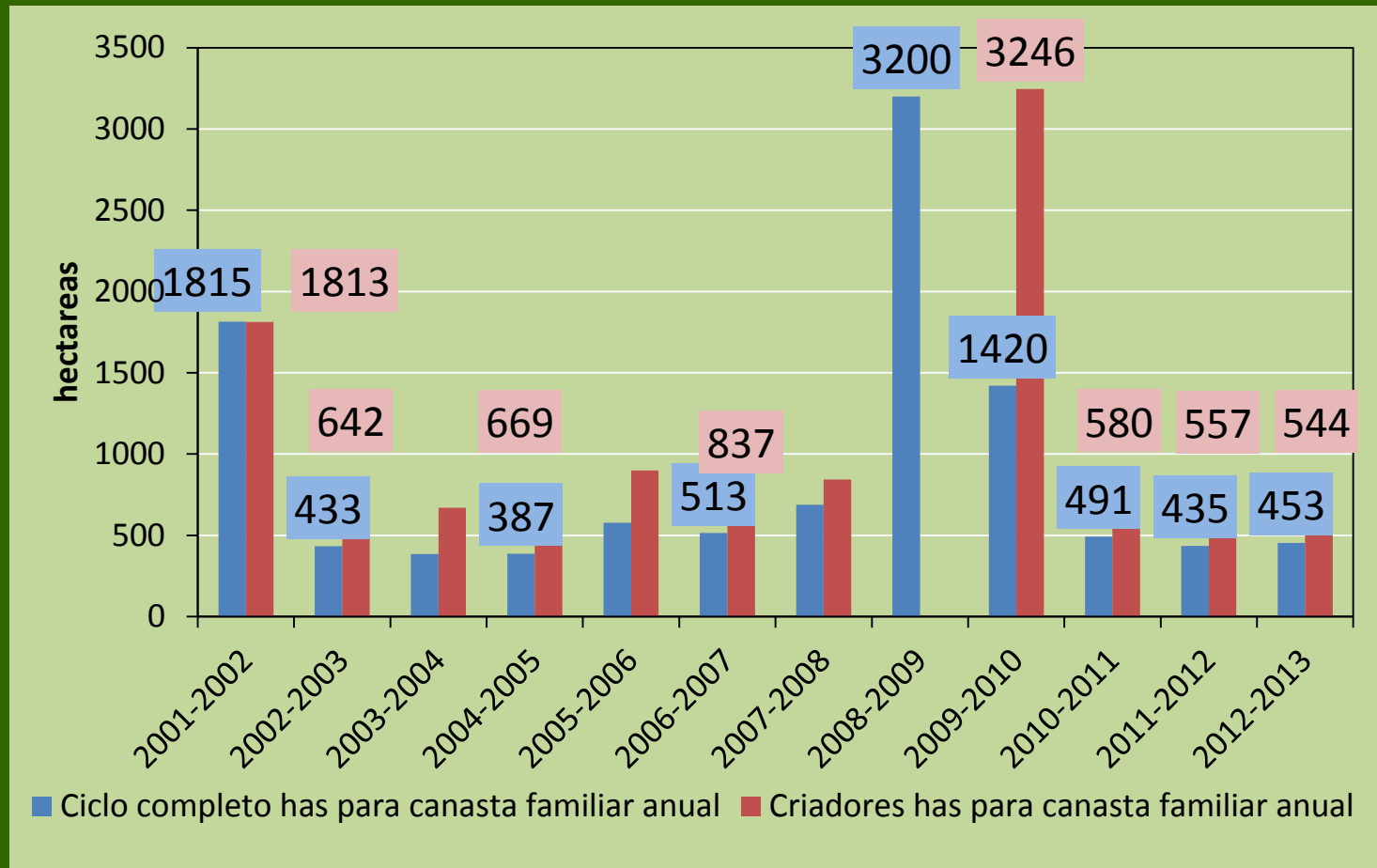
# La evolución en moneda corriente y constante de los resultados ciclo completo



Promedio  
12 años  
IN US\$  
corr = 28;  
\$ ctes=  
851  
por há.

Ingreso neto con crecimiento en este ejercicio en moneda corriente es de 3 %; mientras que en constante hay reducción de 2.5 %. Ingreso de capital crece 10 % en pesos constantes Respecto al promedio de 12 años, 29 % superior en este ejercicio en moneda constante

# Superficie en há.s. para cubrir canasta familiar

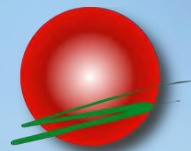


Ejercicio 2012-2013 en situación similar a 2 anteriores

Resultado para predios ciclo completo 15 % superior que en mejores años

Para criadores el mejor año del ciclo

# Síntesis



PLAN AGROPECUARIO





- Lo proyectado en febrero se verificó en los resultados logrados por los predios
- Año 2012-2013 similar a 2011-2012
- Predios con énfasis vacuno con iguales o mejores resultados
- Predios con énfasis ovino con menores resultados, que no significan “malos” resultados
  
- Por su parte, el período de doce años:
- Crecimiento de productividad (fuerte retroceso por sequía 08-09)
- Crecimiento de precios (excepto 08-09), estabilizándose en 2012 - 2013
- Crecimiento de costos, sin estabilizarse en 2012 - 2013
- Reducción del endeudamiento hasta su casi desaparición
- Valorización en moneda constante del patrimonio (excepto haciendas en 08-09)

- El ejercicio 2012-2013, respecto al 2011-2012:
- ¿Qué cambió? el clima fue más propicio para la ganadería, luego de varios ejercicios con complejidades (Eventos Niña fundamentalmente)
- ¿Qué otro elemento cambió? la cotización del dólar no colaboró, depreciándose frente al \$ ( 5 %)
- *Predios continúan creciendo*
  - a. Productividad, apoyada por el buen clima
  - b. Precios vacunos, aunque estabilizandose
  - c. Costos, sin estabilización
  - d. Resultados económicos, excepto en predios con predominancia ovina
  - e. \*Ingreso neto arrendatarios decrece en moneda

- Los costos por unidad de superficie continúan la senda del crecimiento, 10 % respecto 2011-2012 y multiplicándose por 3,5 en 12 años
- Los productores continúan con la estrategia de crecer en productividad por hectárea y del rodeo, controlando el costo por kilo de carne vacuna producida, para enfrentar esa situación (costos crecientes)
- La estrategia basada en:
  - a. Uso de tecnologías de proceso
  - b. Uso de tecnologías de insumos
  - c. Inversión - reinversión
  - d. Capacidad de gestión del negocio ganadero
  - e. Actitud

- Desarrollo de sistemas (predios) dónde se combinen y utilicen inteligente y sustentablemente: pasturas naturales, mejoramientos forrajeros, suplementación, animales eficientes, dotación animal y que posean “facilidad operativa” (calidad de trabajo y de vida)
- Adecuados niveles de inversión y reinversión
- Aún, frente a posibles eventos adversos (precios, clima, tipo de cambio, etc.) , esos predios son más resilientes

# Para el futuro



*Mirando el ejercicio y algo más:*

- a. En este ejercicio 2013-2014: comportamiento de costos, cotización dólar, precios, aumento de la dotación, clima-precipitaciones
  
- b. Predios que busquen mejoras en la productividad se enfrentan a: disponibilidad de mano de obra capacitada, relevo generacional, cambio climático, entre otros aspectos relacionados con la sustentabilidad de los mismos

Con una demanda agregada de alimentos a pesar de la inestabilidad de economía mundial



**PLAN AGROPECUARIO**



**gracias**

**[www.planagropecuario.org.uy](http://www.planagropecuario.org.uy)**