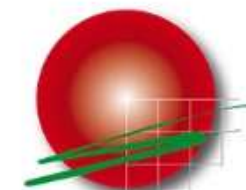


Luego de un año excepcional...



PLAN AGROPECUARIO

PRESENTACIÓN DE RESULTADOS DEL MONITOREO DE EMPRESAS GANADERAS CARPETAS VERDES 2021/2022





Síntesis de resultados del Programa de Monitoreo de Empresas Ganaderas

Ing. Agr. Marcelo Ghelfi - Ing. Agr. Mag. Carlos Molina

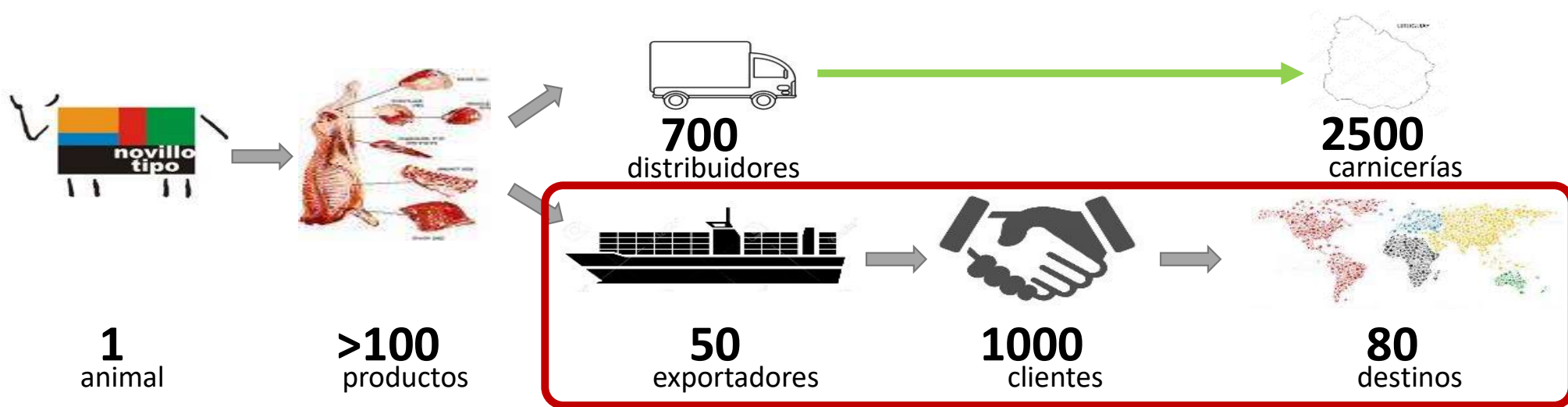
Noviembre 2022

Contenido



- Precios exportación y hacienda
- Relaciones de precios
- Resultados de empresas
- Síntesis

El negocio de vender carne es complejo

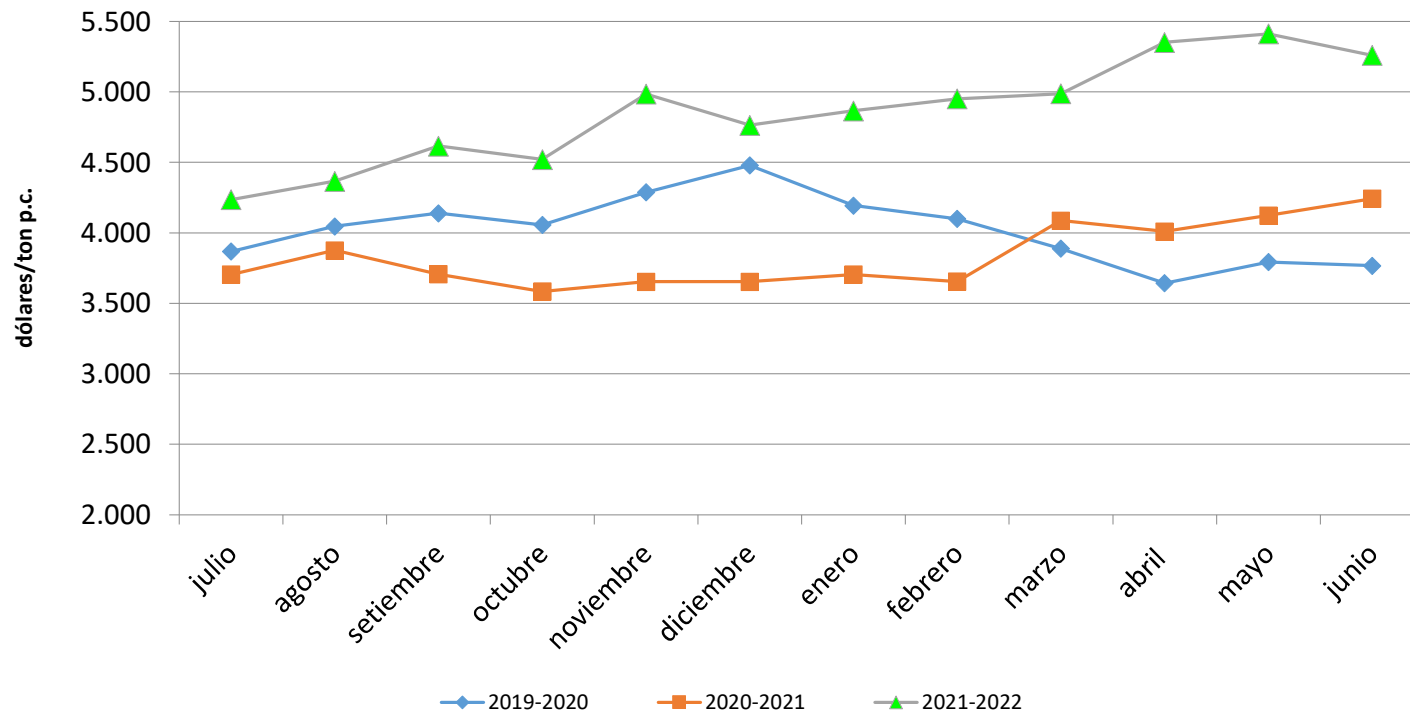


Hay que vender **TODO EL ANIMAL**, y la mayor parte (70%) en el exterior ...



Precios de exportación

Evolución mensual del precio exportación carne bovina (US\$/ ton pc) 3 últimos ejercicios



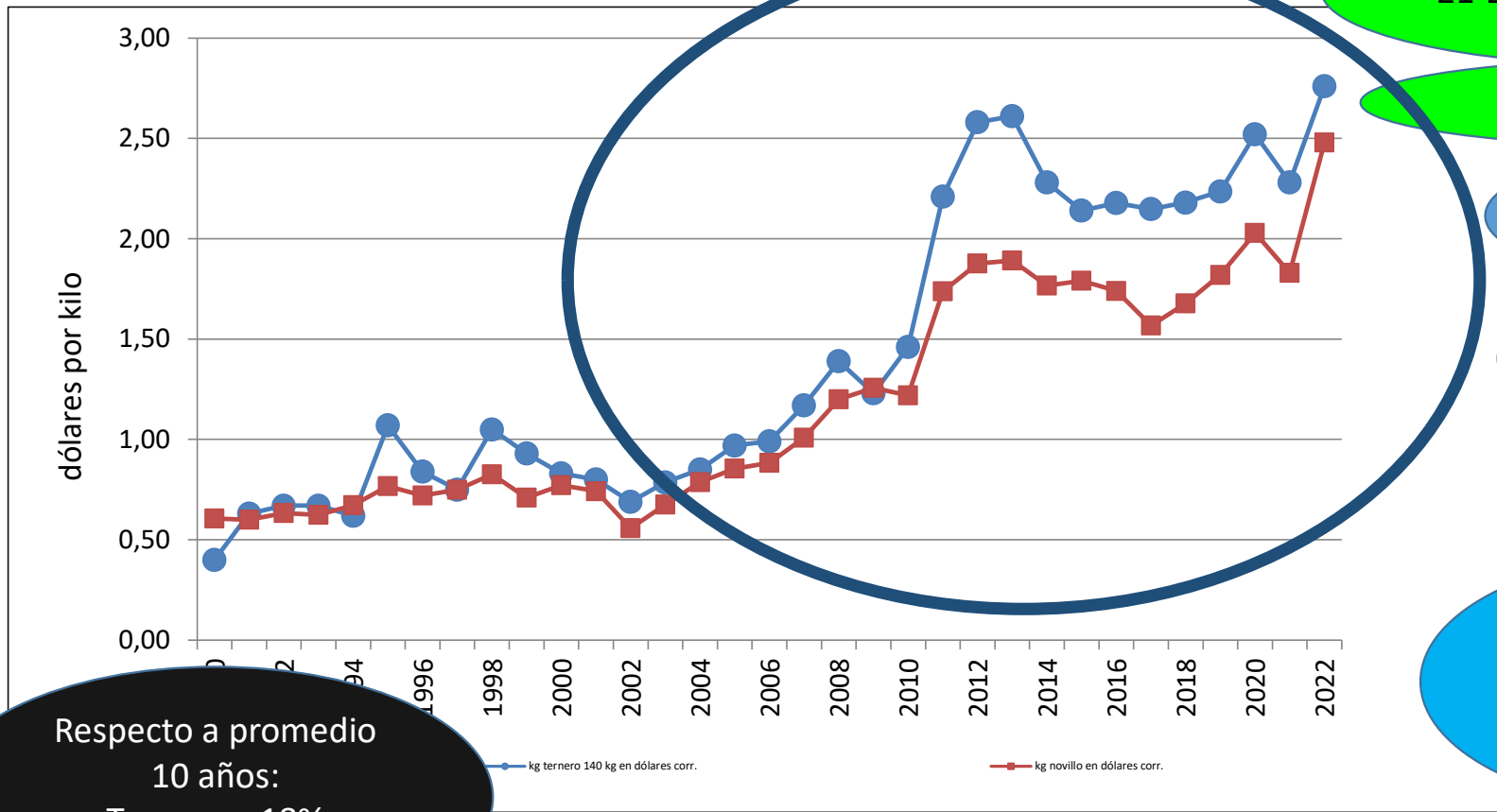
Ejercicio de precios históricamente altos, 27% superior al promedio 2020-2021.
4.860 vs 3.833 dólares por ton.



Precios de hacienda

(precios que reciben productores)

Largo plazo, precios de hacienda (US\$/kg) en pie en valores corrientes, promedios
ejercicios



21-22 vs promedio 20 años

En moneda corriente

2,76 Ternero,
+ 55%

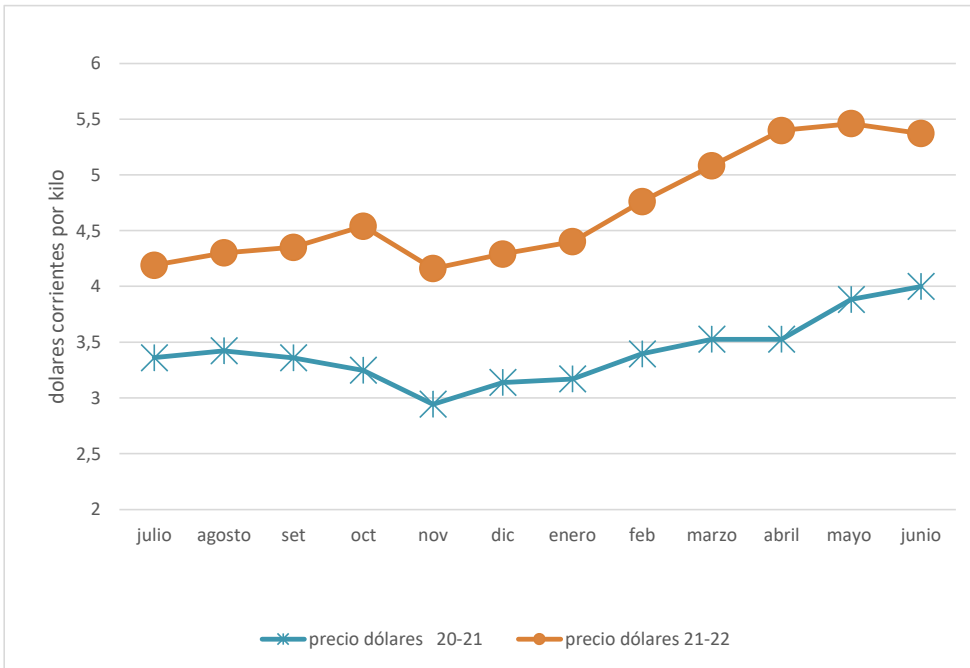
2,48
(4,69) Novillo
gordo, +70%

EN MONEDA
CONSTANTE:
Ternero + 22%
Novillo + 32%

Respecto a promedio
10 años:
Ternero + 18%
Novillo + 29%

Fuente: IPA en base a ACG

Mirada de largo plazo, son los valores más altos registrados en moneda corriente y en moneda constante.



Mirada de corto plazo, ejercicio 21-22 vs 20-21.

Novillo gordo, evolución mensual, en dólares, 4ta balanza.



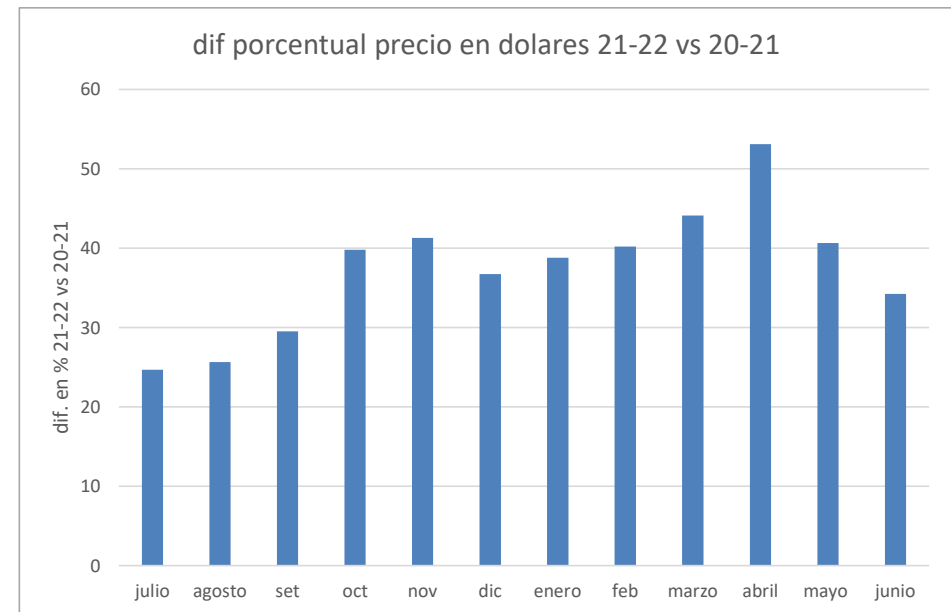
novillo gordo
4ta balanza

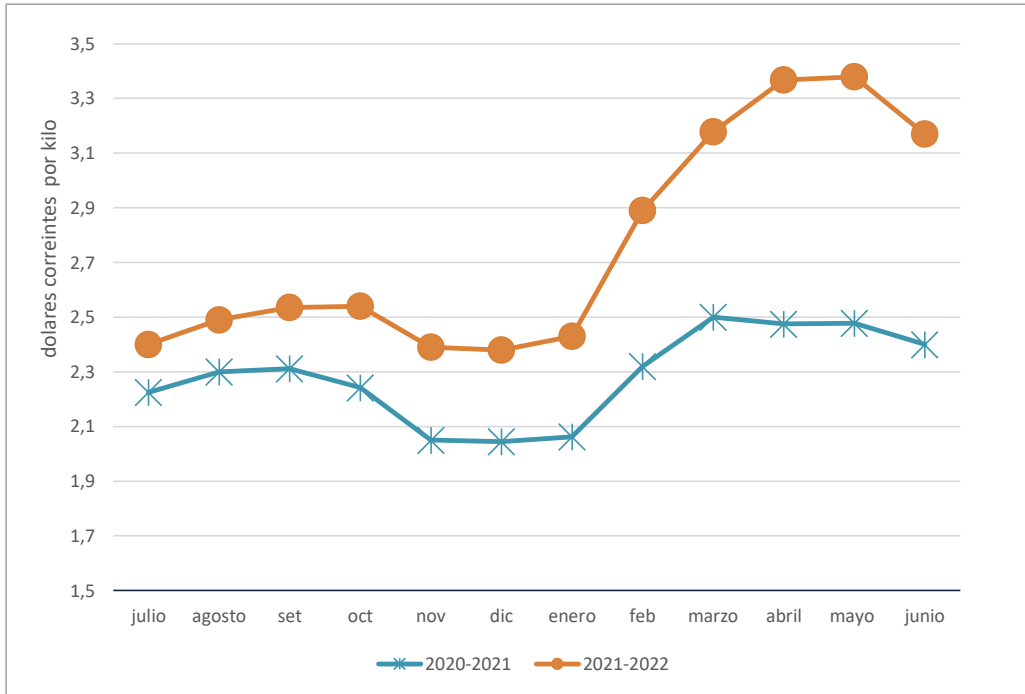
Fuente: IPA en base a ACG

Precios superiores en todo el 21-22.

Valores entre 25% y 53% por encima del 20-21

Promedio 21-22 es 37 % superior; 4,69 U\$S por kilo 4ta b.





Precios superiores en todo el 21-22

Valores entre 8 % y 26 % por encima del 20-21, en zafra entre 30 y 35 % superior

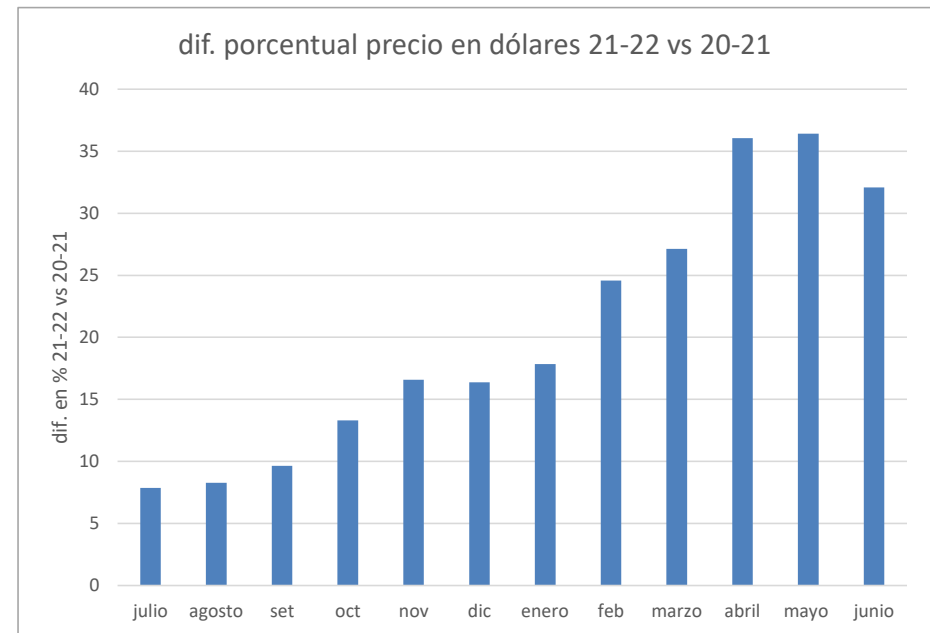
Promedio 21-22 es 21% superior; 2,76 dólares por kilo en pie

**Ternero
valores dólares en
pie, mirada de corto
plazo**

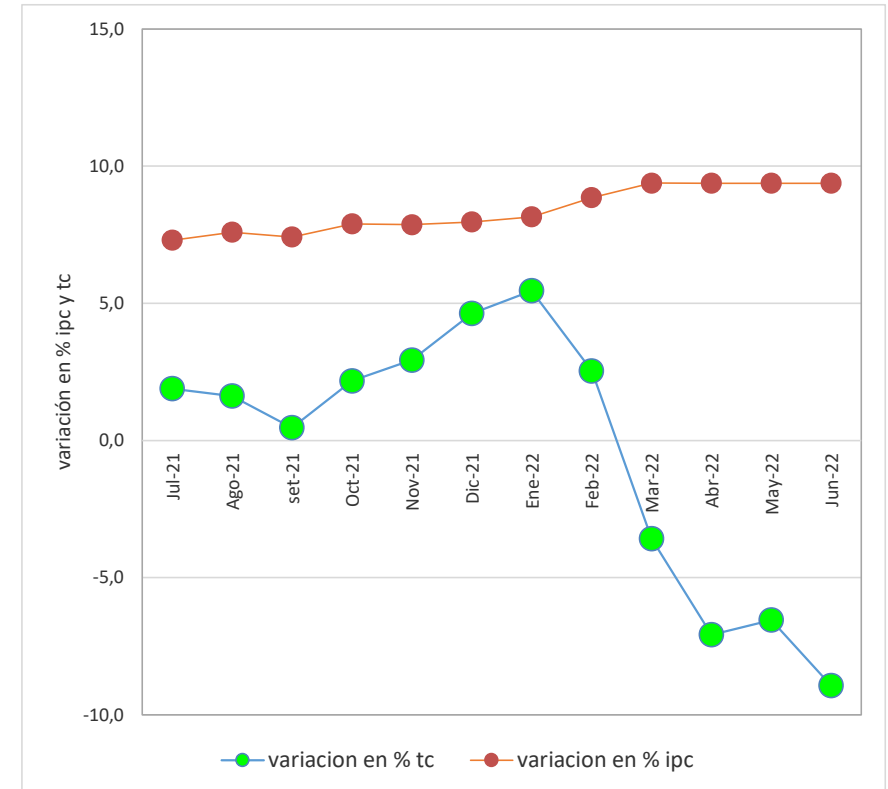
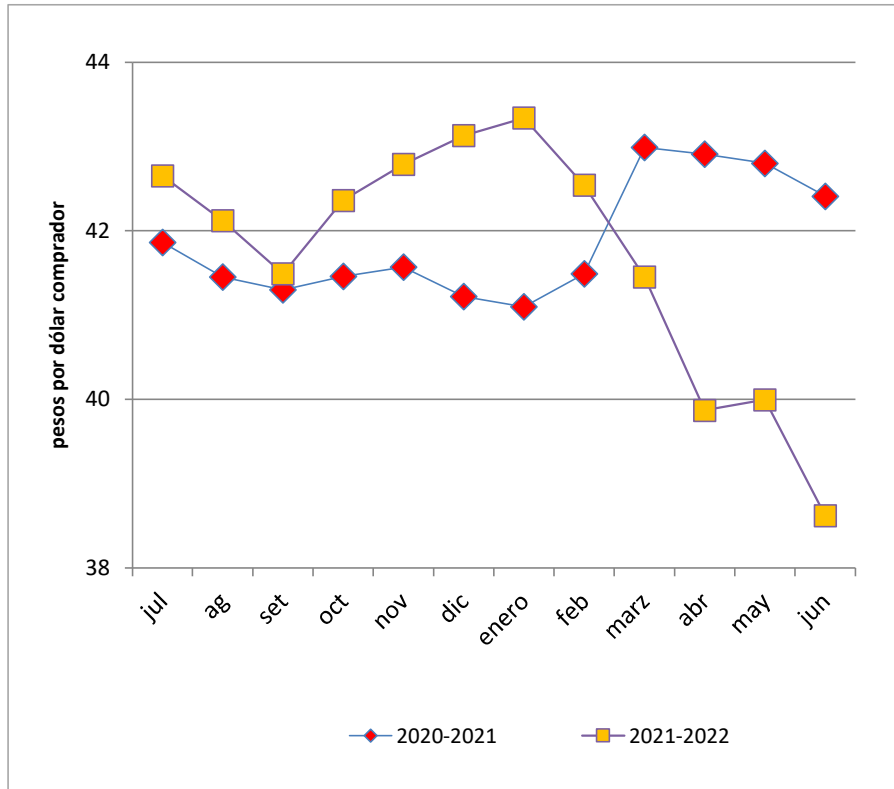


Fuente: IPA en base a ACG

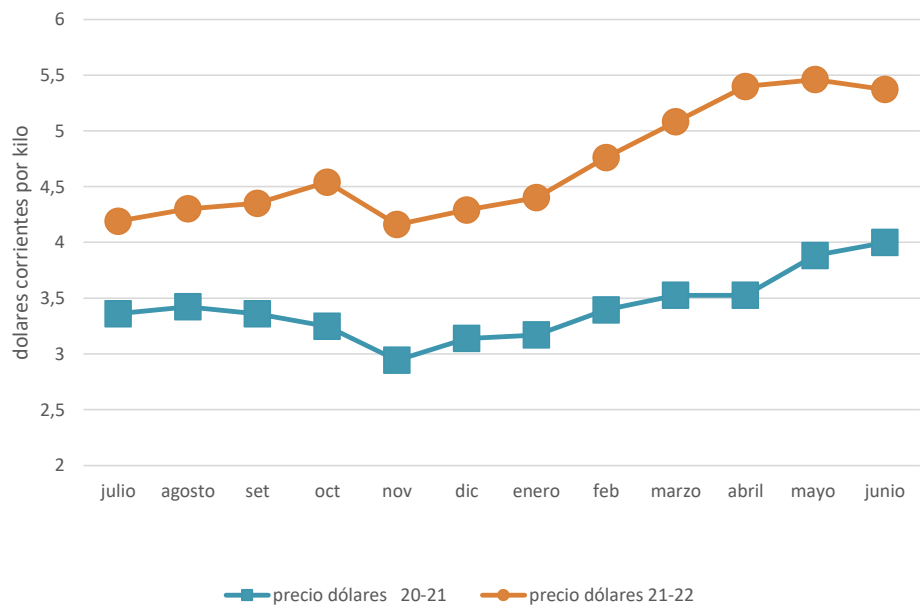
Ternero, evolución mensual, en dólares, en pie.



Valor dólar y variación anual dólar e IPC (inflación)



Dólar pierde valor frente al peso, 9% en el ejercicio.
 Inflación entre 7,5 y 9,5 % en igual período.
 Variables en asociación negativa para las empresas ganaderas.



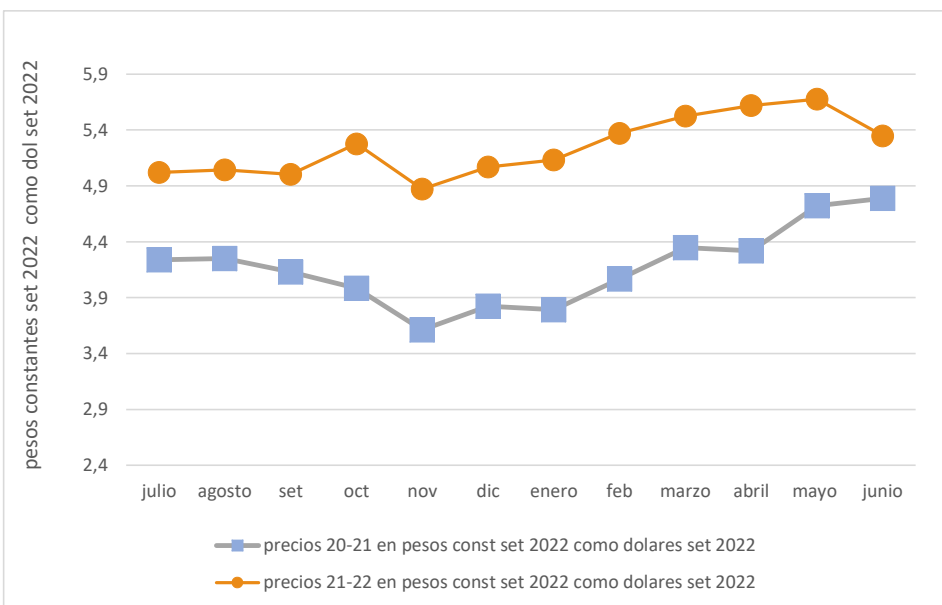
Novillo en
dólares corrientes

Crece 37% respecto a 20-21

Novillo en valores constantes

Crece 26% respecto a 20-21

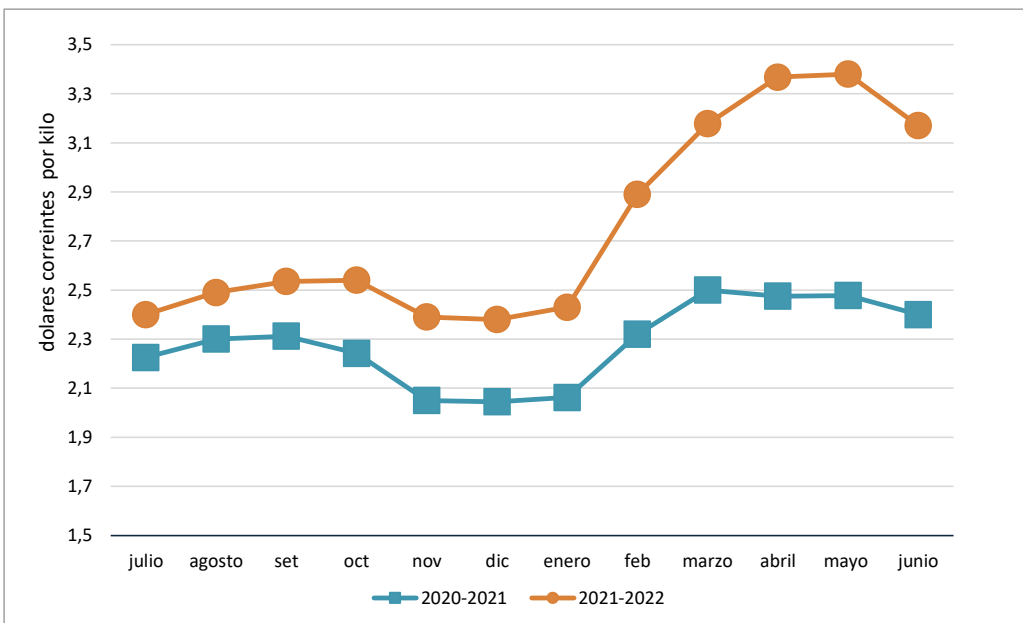
Parte del crecimiento del precio
queda por el camino





Ternero en dólares corrientes

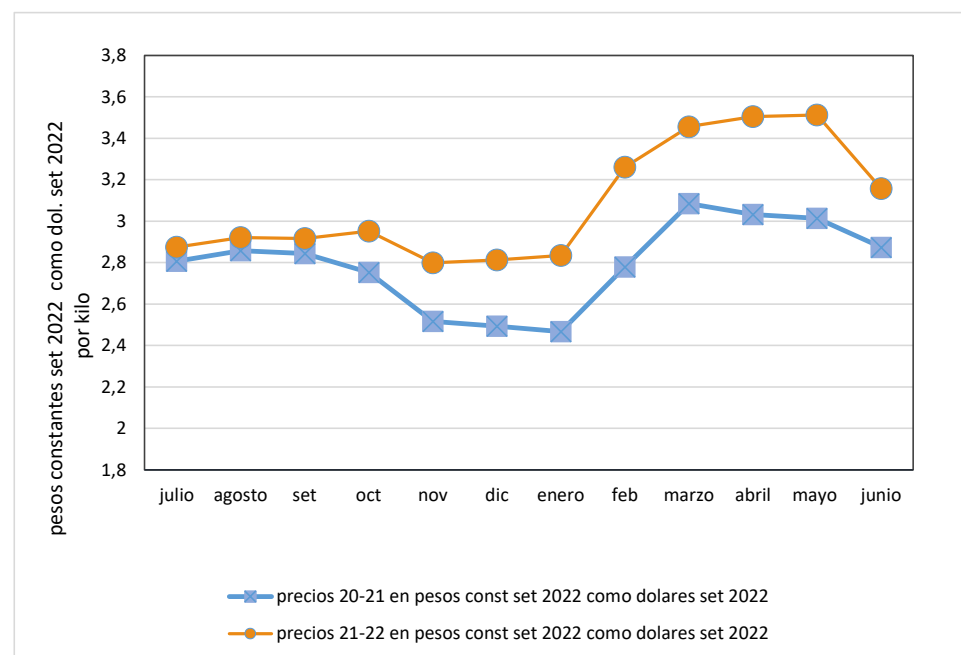
Crece 21% respecto a 20-21



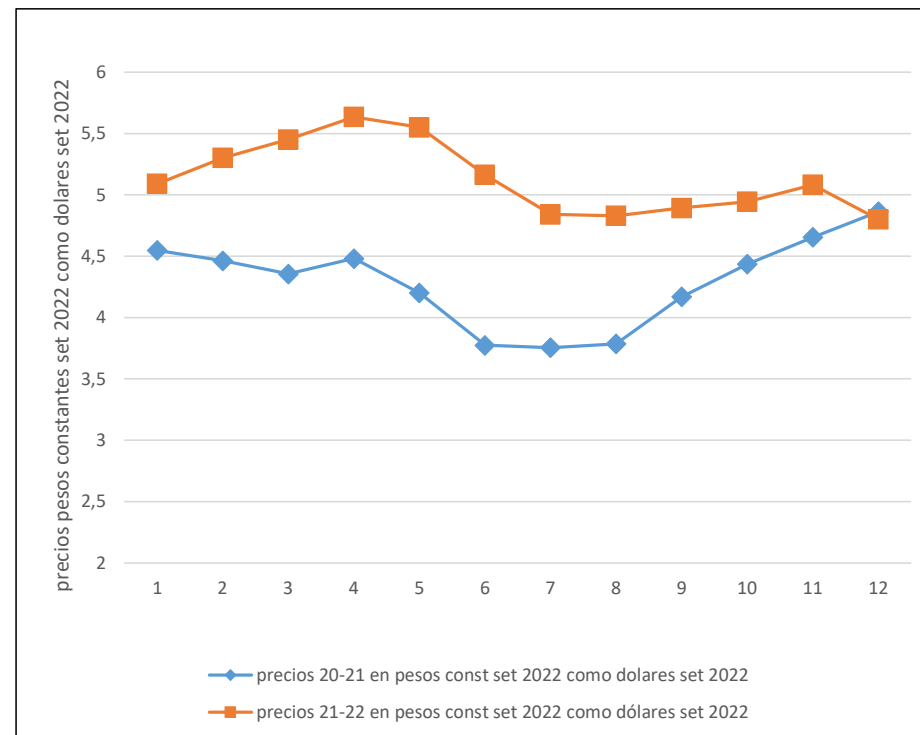
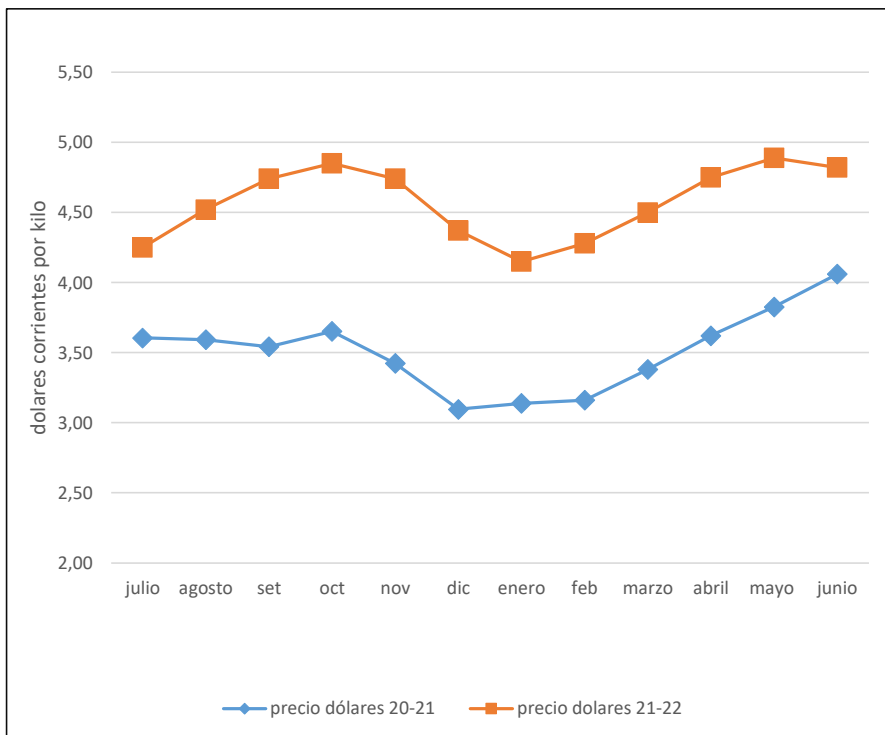
Ternero en valores constantes

Crece 10% respecto a 20-21

Gran parte del crecimiento del precio queda por el camino

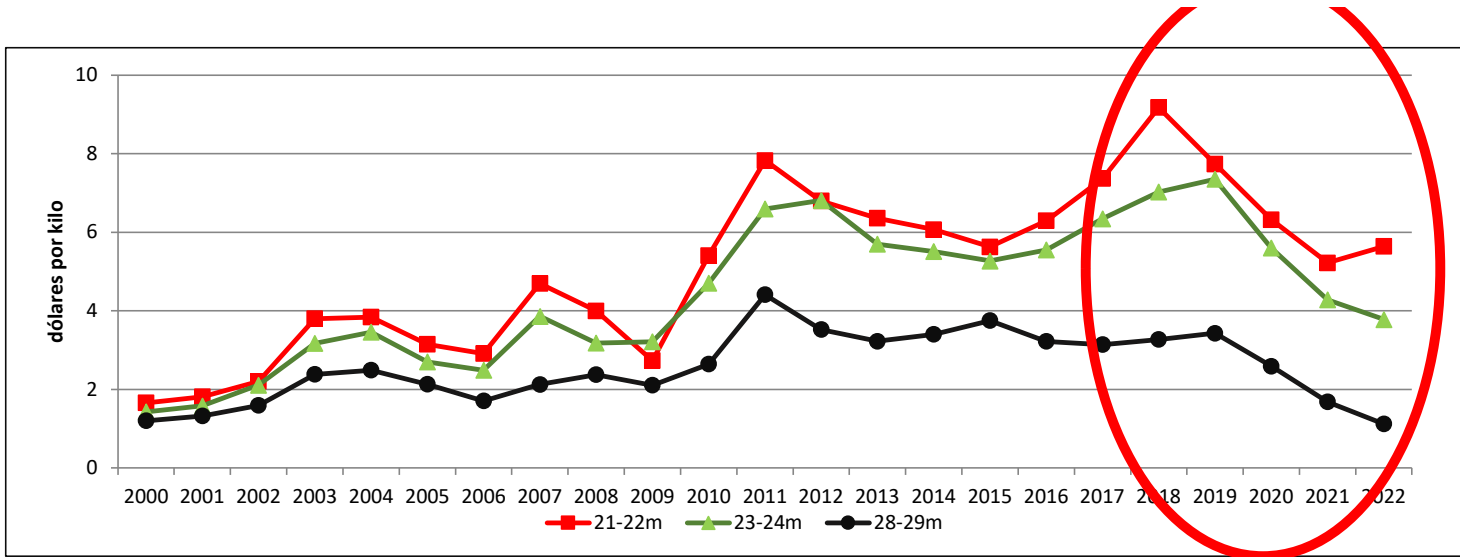


Cordero
valores dólares por kilo en
4ta balanza



Fuente: IPA en base a INAC

Promedio 2021-2022 es 30% superior al 2020-2021
En moneda constante 20 % superior



Lana en dólares corrientes, largo y corto plazo

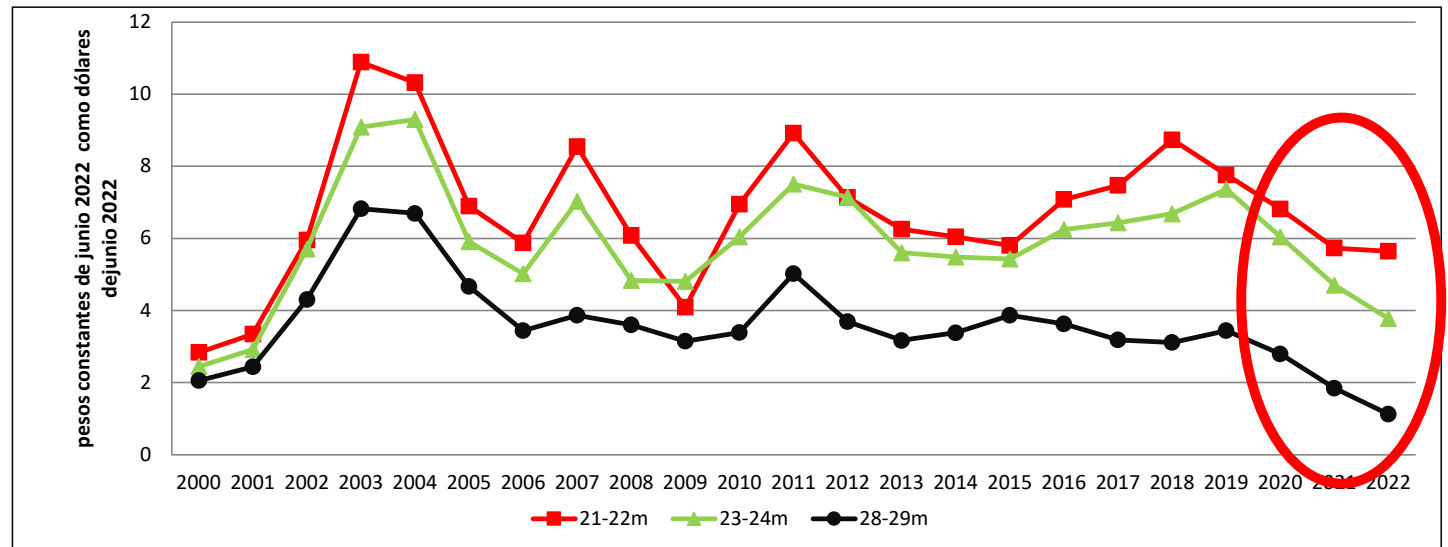
En 22 años, lana Corriedale cae 7%; mientras Merino se multiplica por 3,4

En el ejercicio 21-22 cae 35% y cae 17%

Fuente: IPA en base a SUL

En 22 años, en pesos constantes:
Corriedale cae 45%; mientras Merino crece al doble.

En el ejercicio 21-22 caen entre 34% y 16%



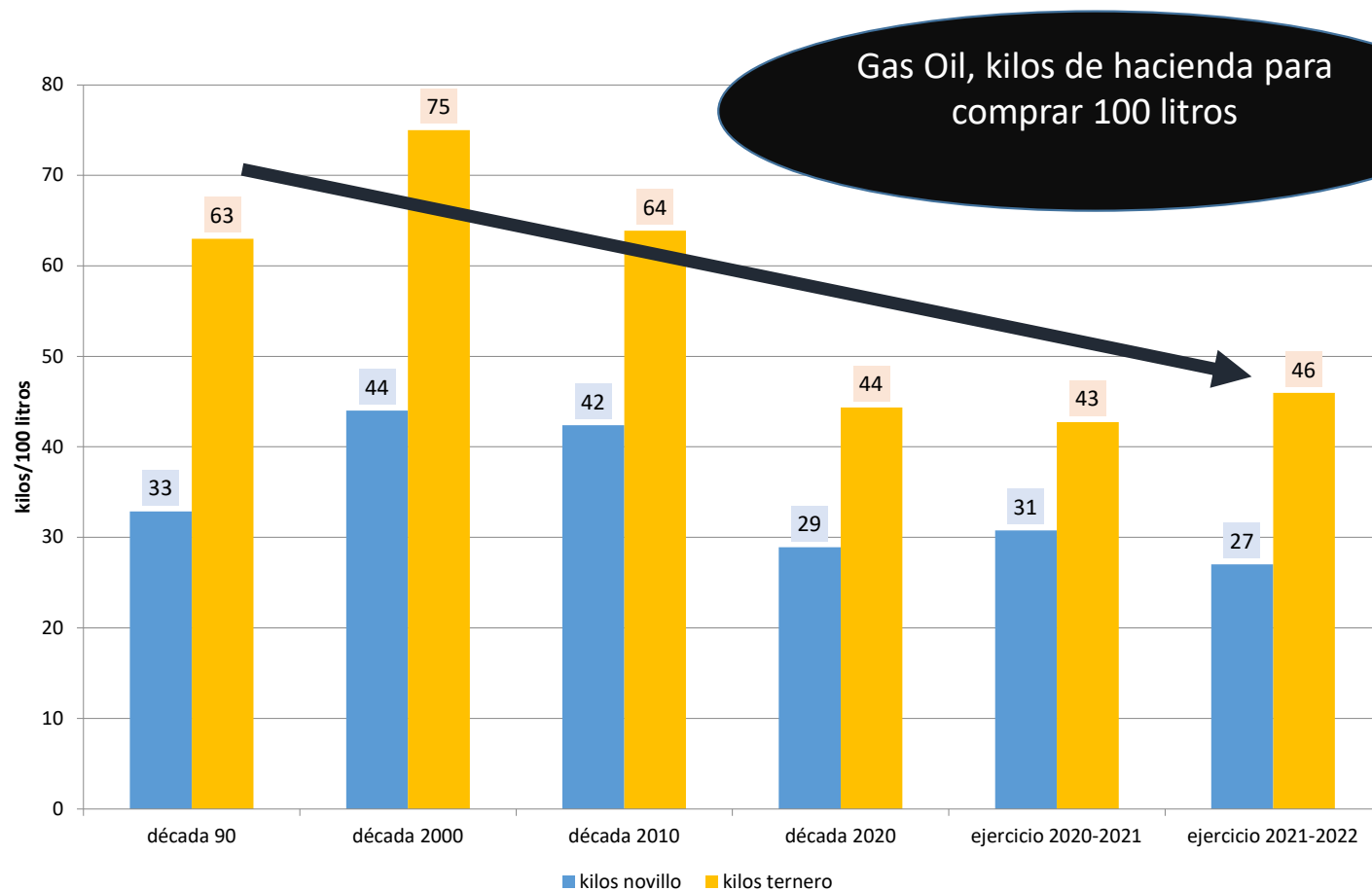


Las relaciones de precios con ciertos insumos; una mirada al escenario complementaria y necesaria.

Kilos de hacienda necesarios para comprar insumos

Precios de insumos en la moneda del productor

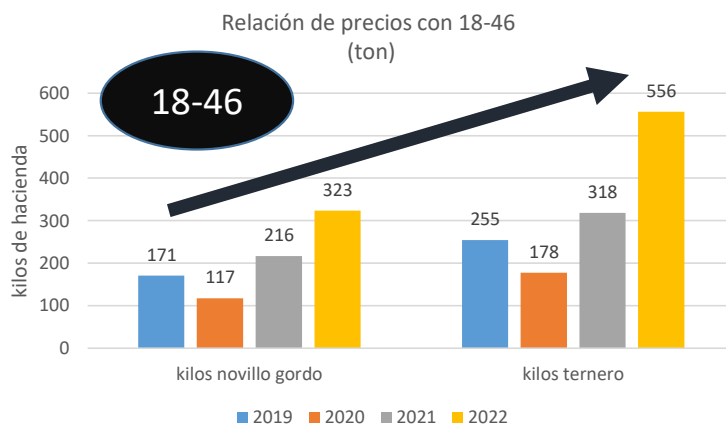
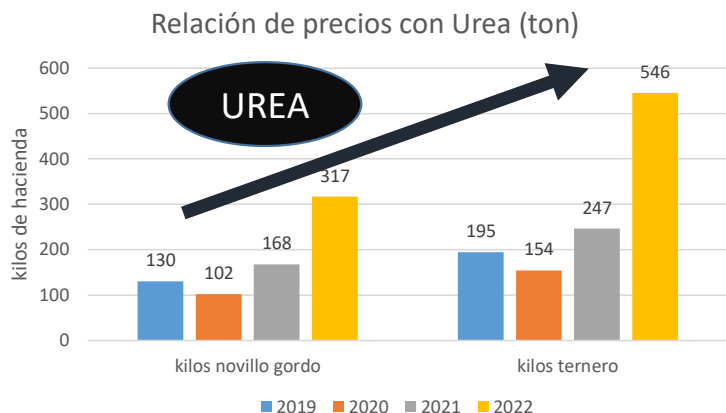
En kilos de novillo y de ternero en pie



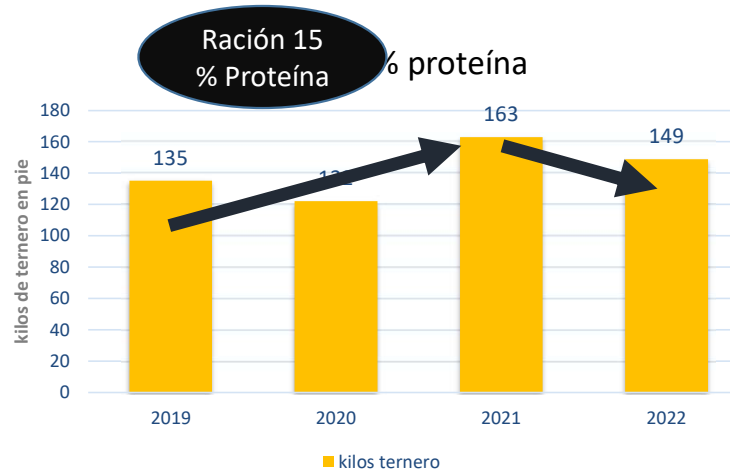
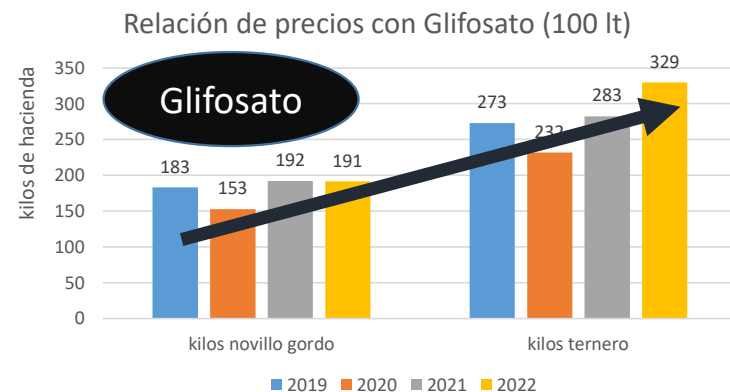
- ✓ Valores del 21-22 son de los mejores valores de los últimos 30 años.
- ✓ Posición favorable mirando corto y largo plazo.

Fuente: IPA

Otras relaciones de precios, kilos de hacienda para comprar insumos, una mirada de corto plazo, ¿dónde se ubican?

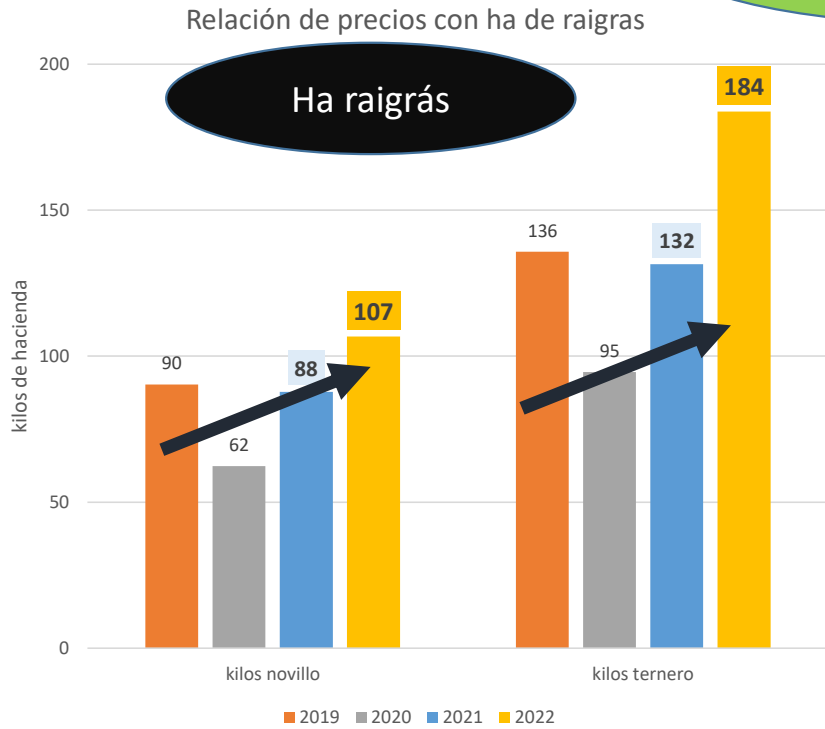


Más kilos; de novillo y ternero; hasta el doble, excepto para ración -8%

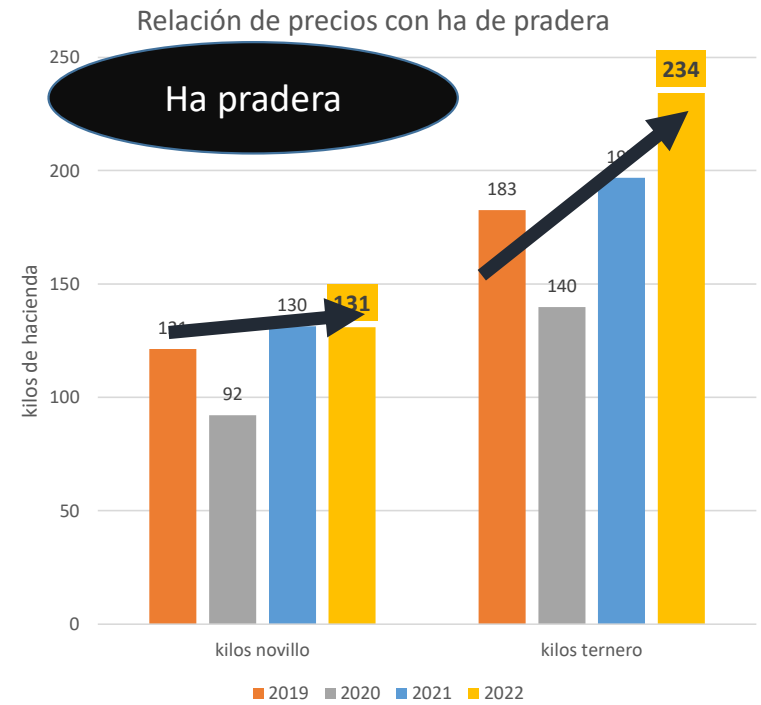


A pesar del crecimiento del precio de novillo y ternero, con ciertos insumos se deterioran las relaciones. Crecimiento del precio de insumos se lleva el crecimiento del precio de la hacienda.

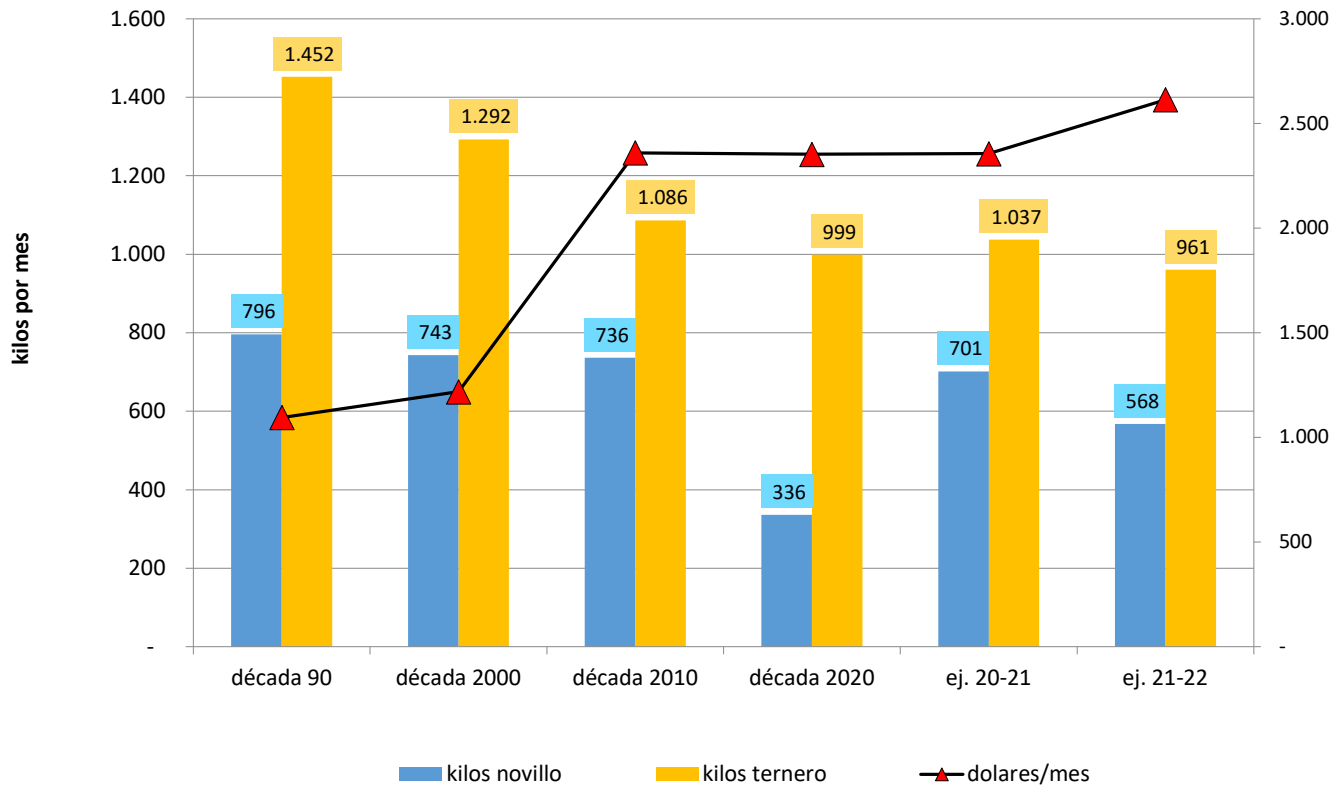
Pasturas, mirada de corto plazo, en kilos de hacienda



Más kilos; desde 1% a 40% más



También el costo implantación de pasturas se lleva la mejora del precio de la hacienda gorda, y en ternero se lleva más aún.
En el largo plazo, 20 años, se abaratan, entre 10 y 20%.



Canasta Familiar Mensual (4 personas vida urbana), en kilos de hacienda

Canasta familiar se abarata en kilos, a pesar de la inflación y dólar poco amigo.
 Precios de hacienda logran defenderse.
 En el largo plazo, 20 años, se abarata 30%.

En suma



- Clima jugando en contra en primavera-verano, con diferencias por zona.
- Precios de hacienda inéditos por lo elevados y por el comportamiento creciente sostenido.
- Dólar retrocediendo, inflación creciendo.
- Precios de insumos también con comportamiento creciente y sostenido.
- Relaciones de precios con comportamiento diferente, dependiendo de que “insumo” analicemos; gas oil, ración y canasta mejoran; resto se deteriora.
- Más allá de variaciones, *“la fiesta de precios de hacienda, es también fiesta de precios de varios insumos”*.
- Veamos que pasó con los resultados de las empresas en 21-22.

Resultados de la empresas

el ejercicio 2021-2022, comparando con el ejercicio 2020-2021 y una mirada a la evolución desde 2001

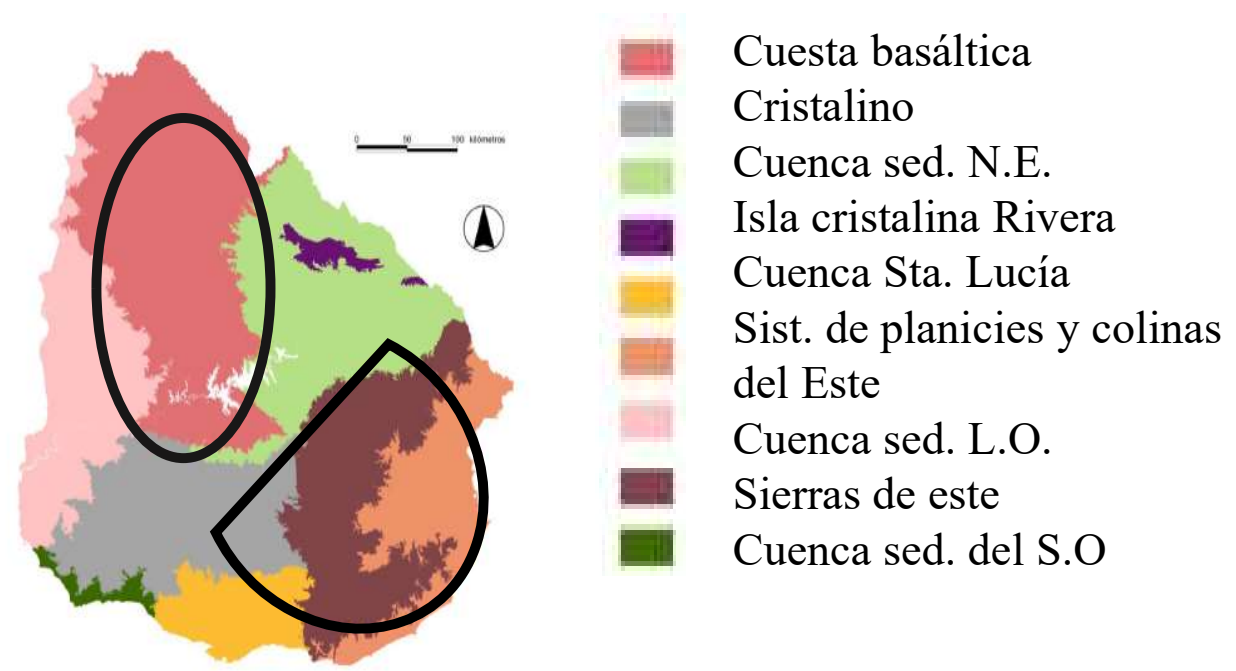
1. **Agradecer a productores y técnicos.**
2. Veintiún años de información de empresas ganaderas .
3. Participación voluntaria y fiel de productores ganaderos.
4. Registración, sistematización y análisis con metodología común y constante en el tiempo.
5. Permite conocer, analizar resultados y el “cómo”.

Áreas agroecológicas.

Dos grandes regiones:

Norte-Litoral Norte-Centro norte y

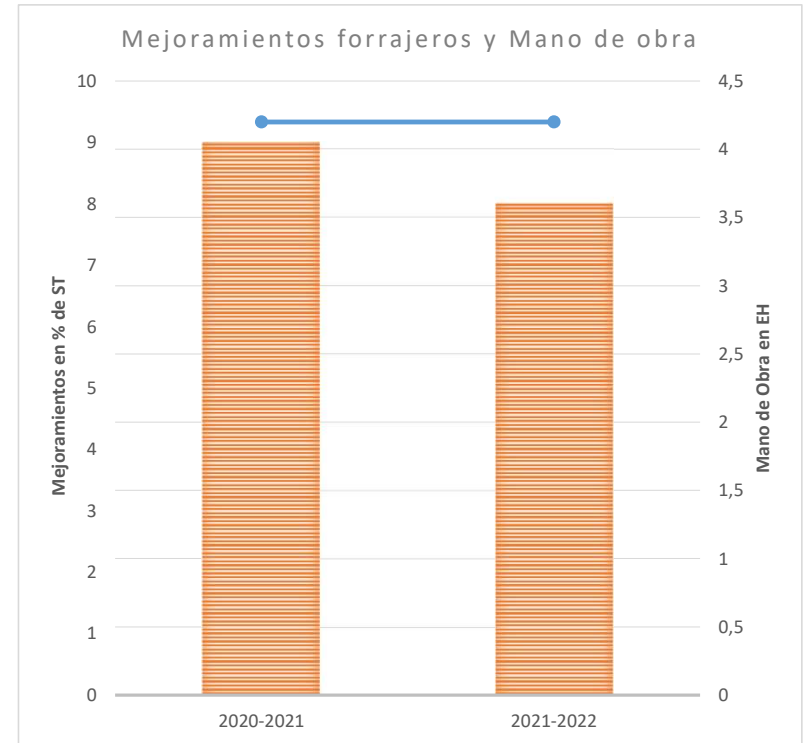
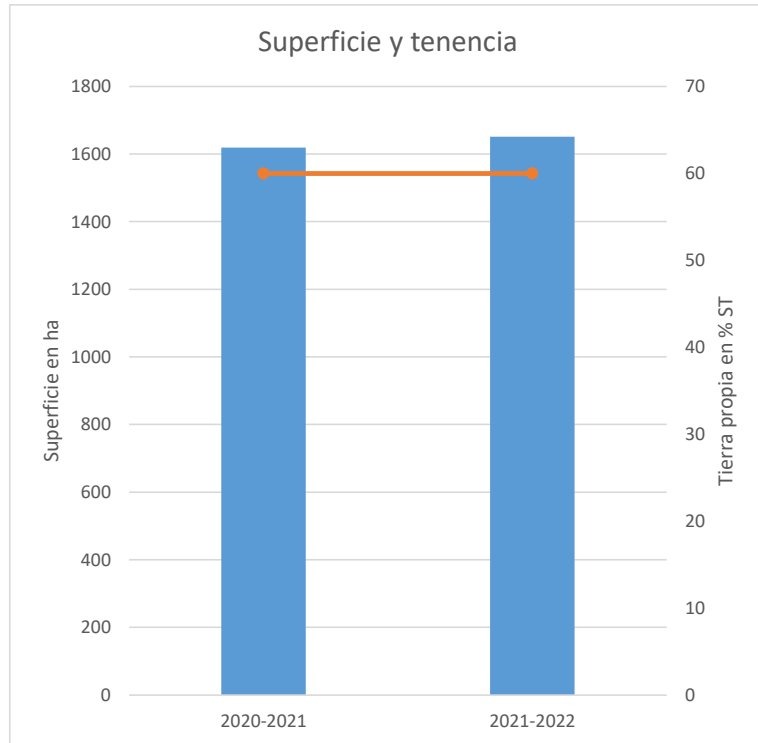
Este-Noreste-Centro este





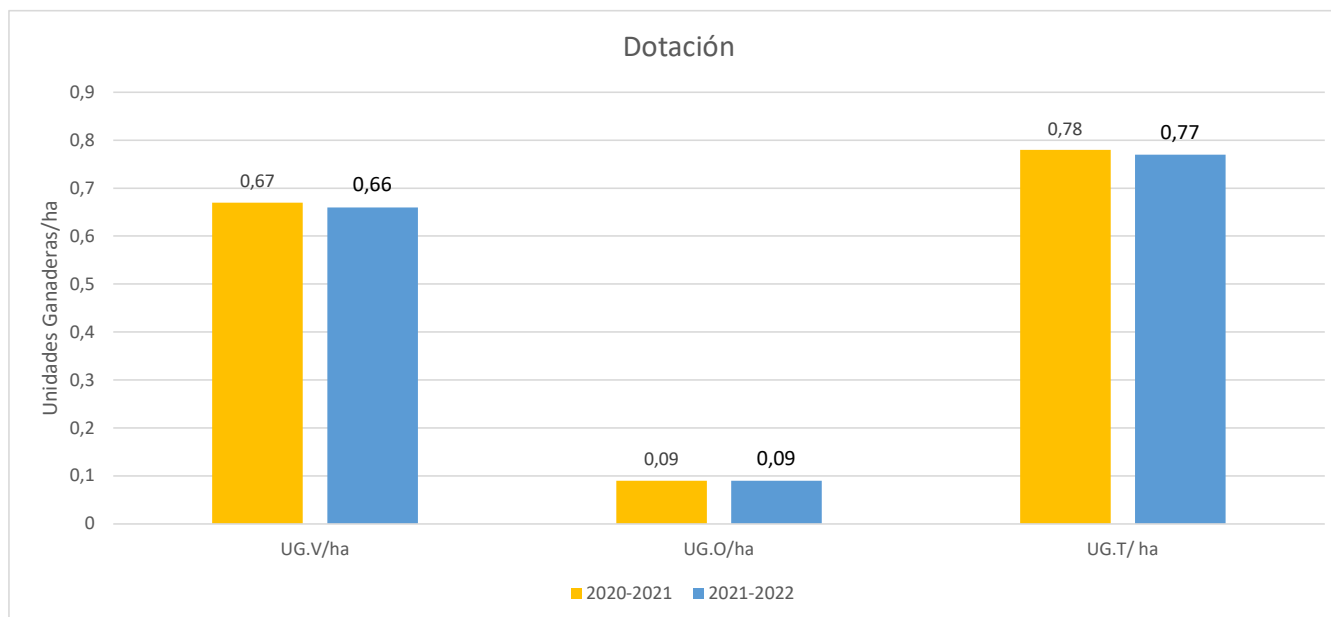
Ciclo completo en vacunos

¿Cómo son las empresas ciclo completo monitoreados del Norte-Litoral Norte-Centro Norte (N-LN-CN)?



Superficie total, mejoramientos y mano de obra estables

Superficie, Mejoramientos, Dotación, c.c. Norte-Litoral Norte-Centro Norte



Superficie: 1600 ha, estable

Área mejorada: En el orden de 8-9%

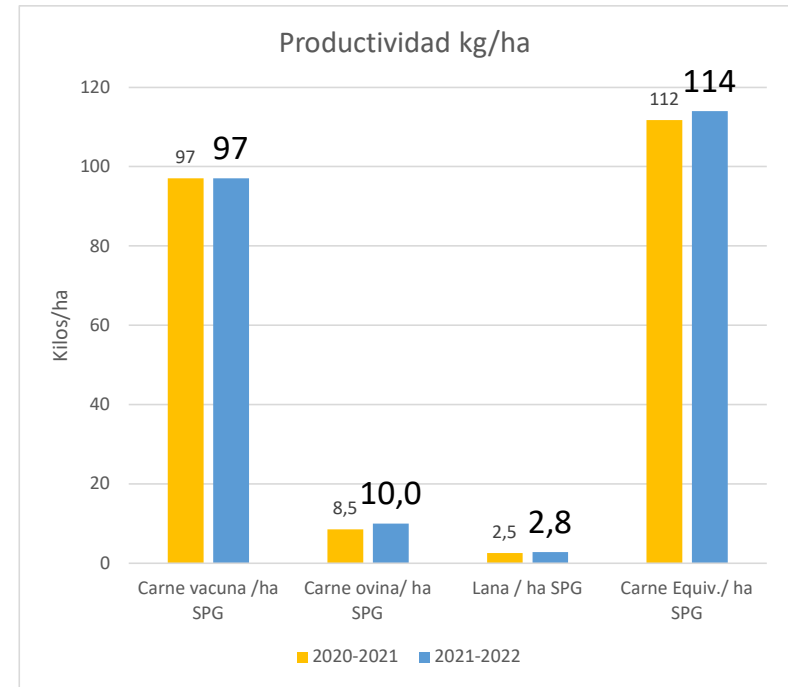
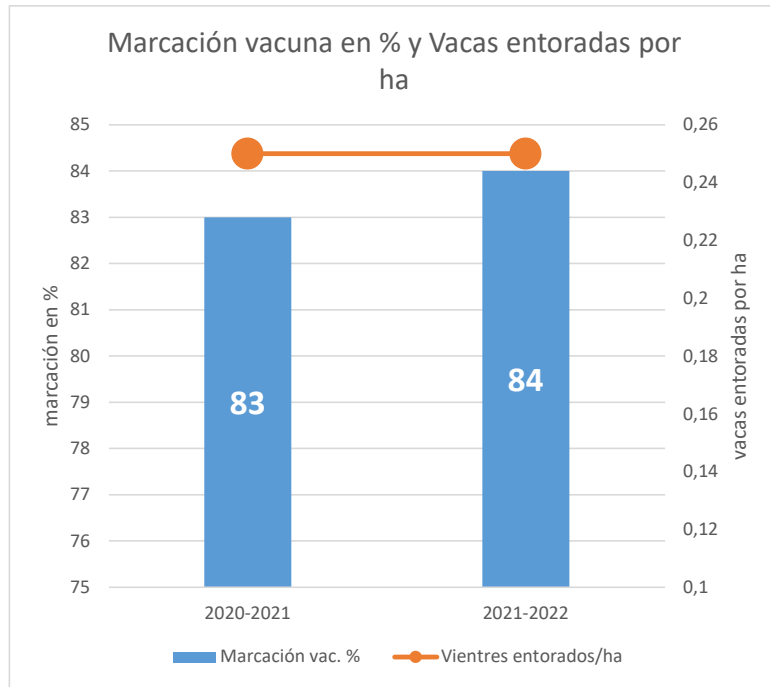
Trabajadores: 4,3 trabajadores

Dotación vacuna con estabilidad también; máximos en 0,95.

Lanares también estables.

Dotación total tb. con estabilidad; máximos en 1,03.

Desempeño reproductivo y productivo



Se mantiene la marcación vacuna en valores altos, incluso crece levemente, 84 % (CV= 0,15)

También se mantienen vacas entoradas por hectárea (0,25 ve/ha)

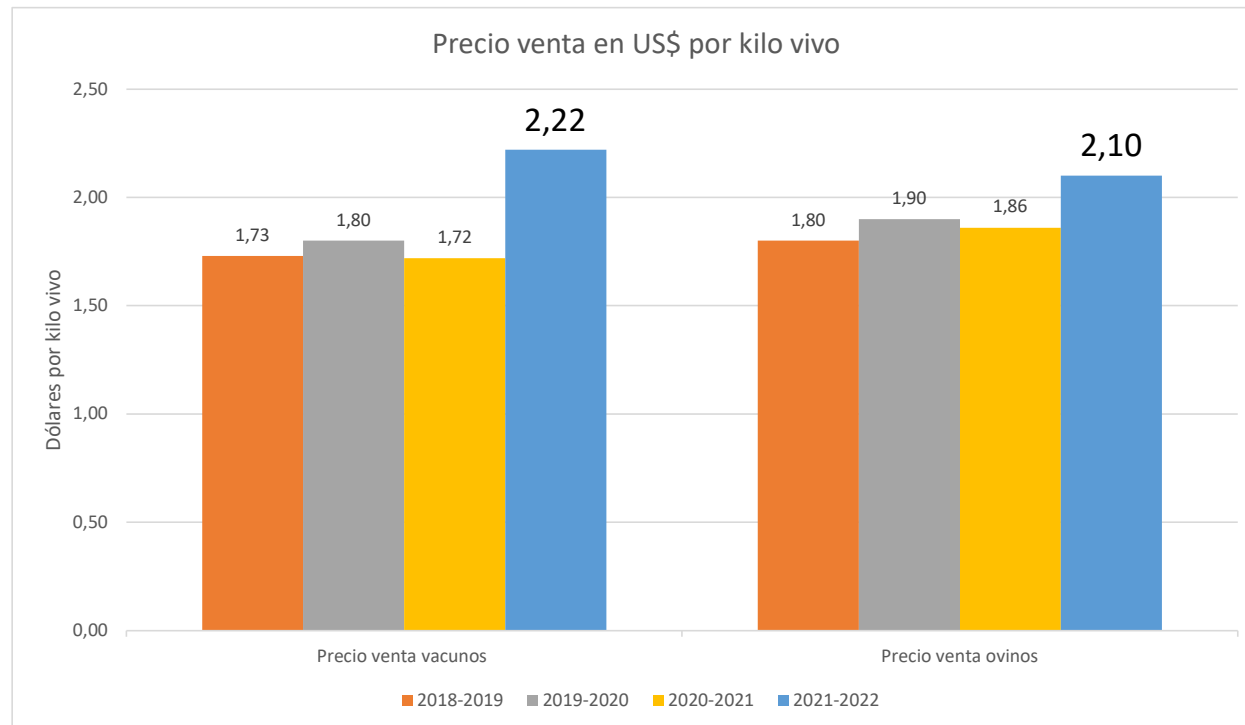
Señalada lanar en el orden de 80%.

Tasa extracción se mantiene elevada, 40% en kilos.

Se mantiene la productividad vacuna, 97 kilos; ovina crece. (Kilos vacunos; máximo= 144 kilos)

Productividad total llega a 114 kilos de carne equivalente, máximo 157.

¿A cuánto dinero vendieron la producción (por kilo en pie), c.c. Norte – Litoral Norte - Centro Norte?

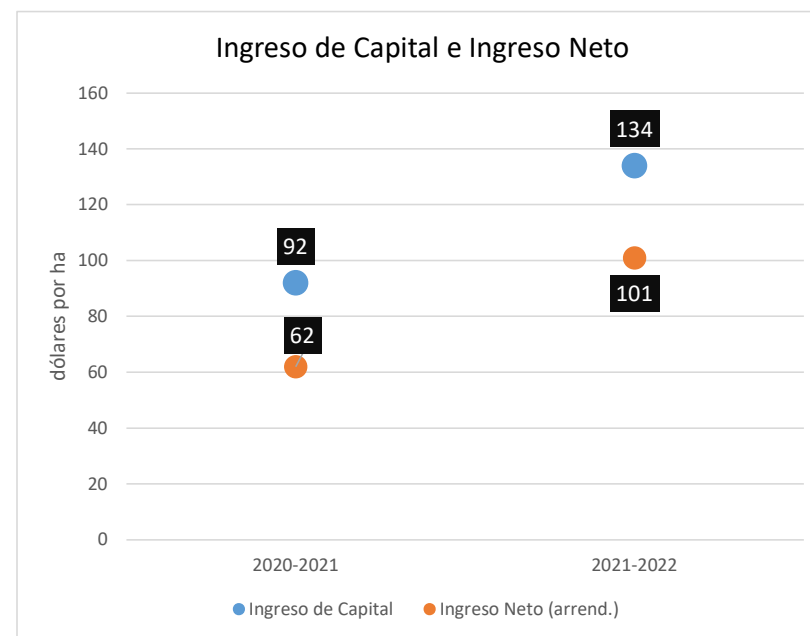
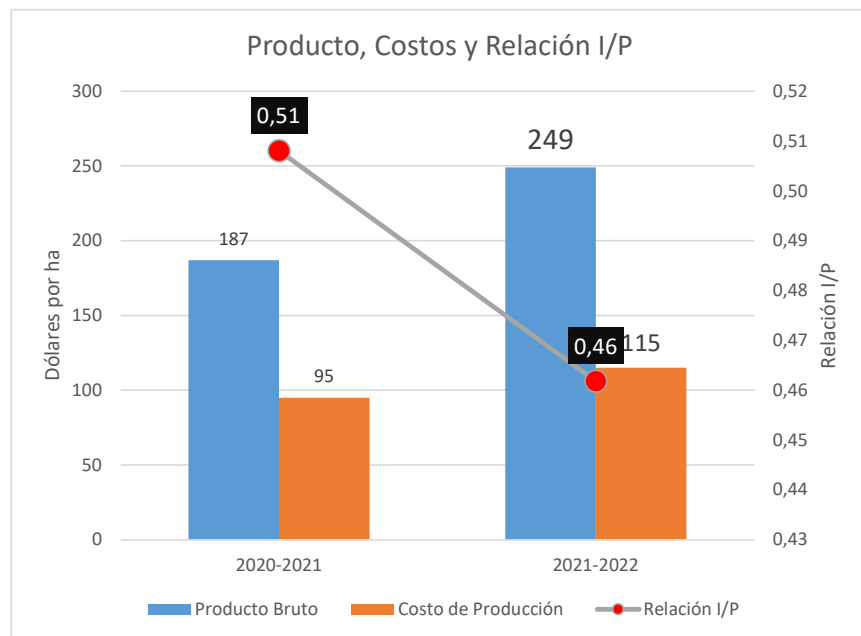


Crece el precio de venta de los vacunos, 29% (cv= 0,03).

Precio de lanas también crece 13%.

Precio de lana tipo Corriedale cae 30% (1,62); tipo Merino cae 10% (5,20)

Los resultados de los ciclo completo Norte - L.Norte - CN (US\$/ha)



Crece el Producto Bruto 33%, 249 dólares (CV= 0,20)

Kilos vacunos se mantienen – mejor precio; más kilos ovinos - mejor precio carne ovina; más kilos lana – menos precio

Costos crecen 21%, en los 21 años primer ejercicio que el crecimiento es de esta magnitud

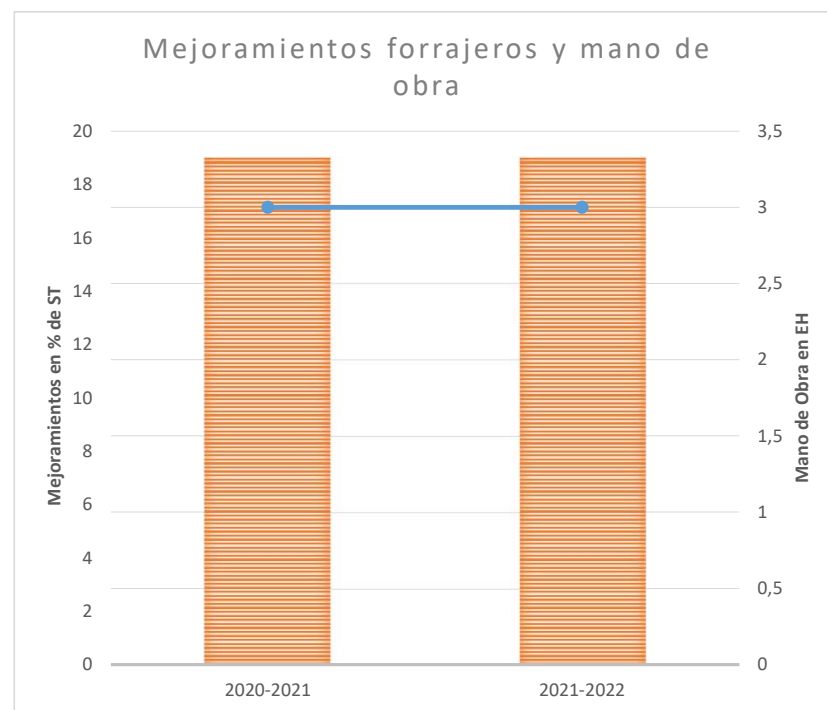
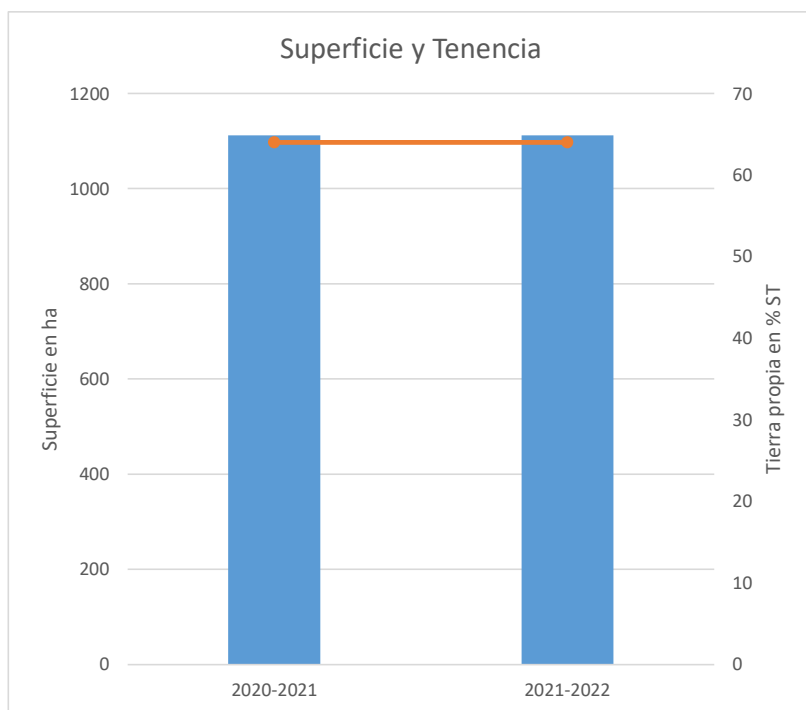
Relación Insumo/Producto mejora, cae 9%

Ingreso de Capital crece + 46%; 134 US\$/ha; MAX= 190

Rentas crecen, 85 US\$/ha

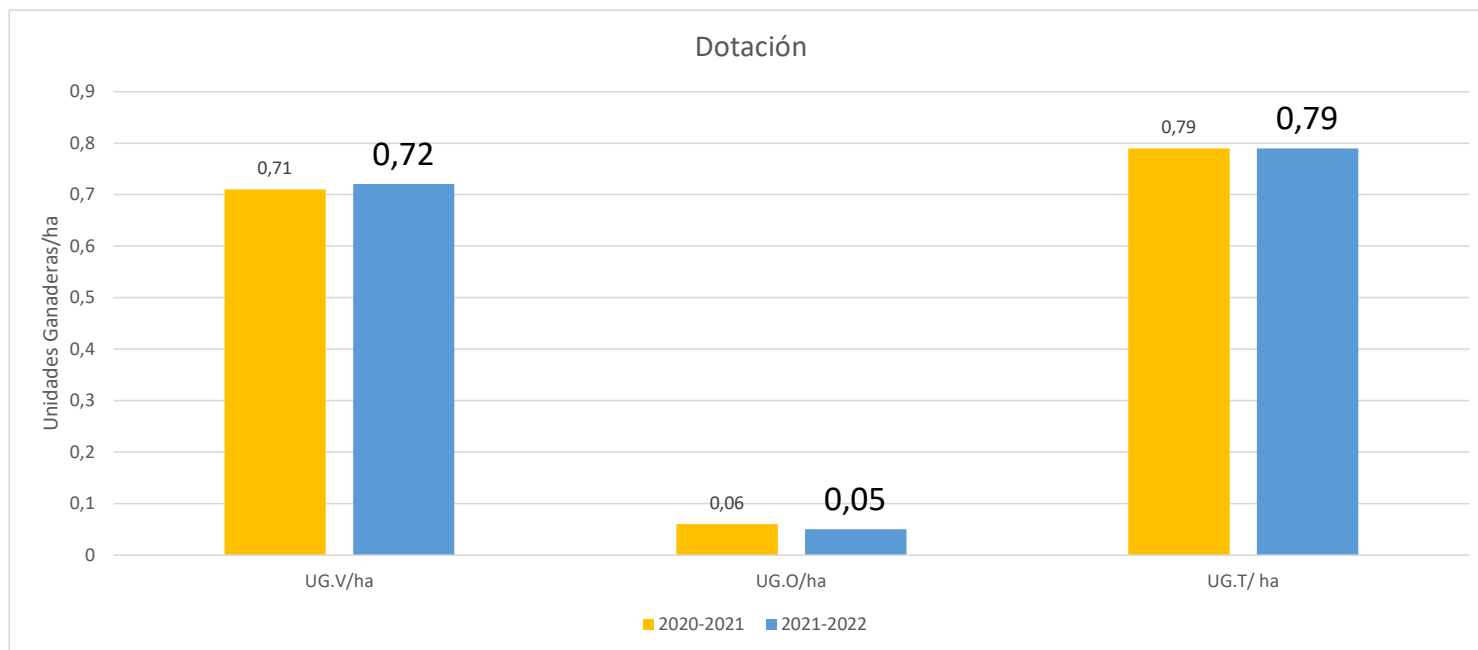
Ingreso Neto arrendatarios crece, + 63% ; 101 US\$/ha

¿Cómo son las empresas ciclo completo monitoreados del Este-Noreste-Centro Este?



Estabilidad en superficie y tenencia
También en área mejorada, se ubica en el orden del 18-19%
Mano de obra ocupada se mantiene en 3 EH

Superficie, mejoramientos, dotación, c.c. Este-Noreste-Centro este



Superficie: 1.100 ha

Área mejorada: 18 - 19%

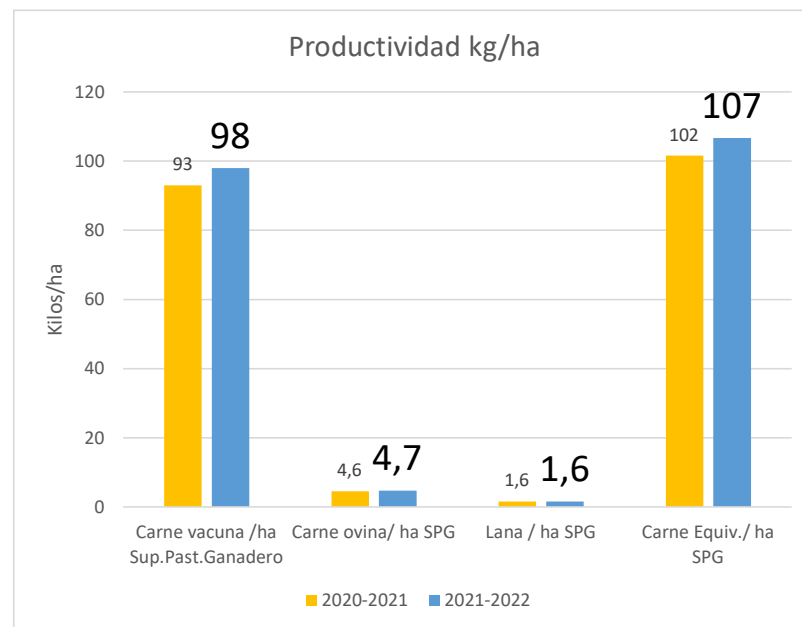
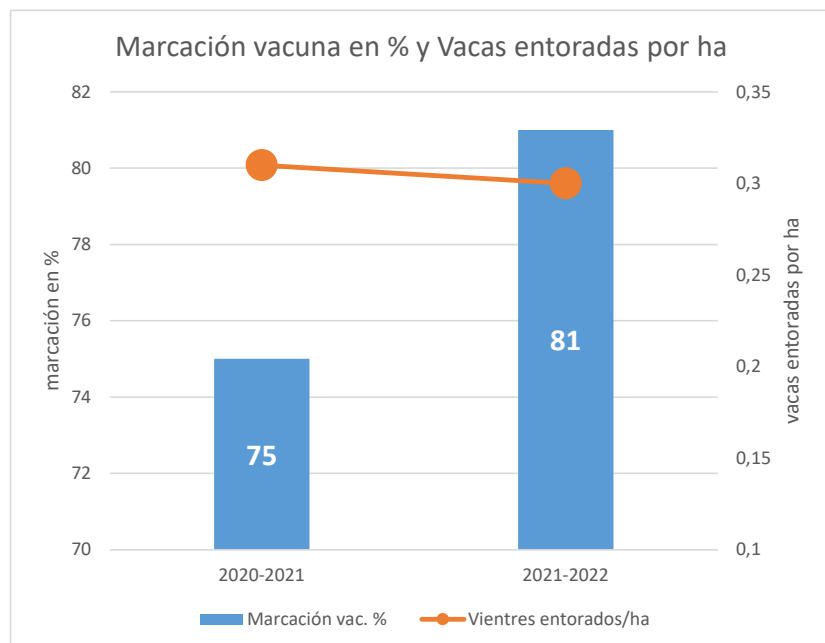
Trabajadores: 3,5

Dotación vacuna prácticamente incambiada, 0,72 UG/ha (CV=0,22); máximos en 1,01 UG/ha

Lanares también prácticamente sin cambios

Dotación total se mantiene en 0,79 UGV / ha.

Desempeño reproductivo y productivo



Marcación vacuna crece, se ubica en 81%, retorno a valores pre Niñas.

Vacas entoradas por hectárea se mantienen en el eje 0,30- 031 VE/ha

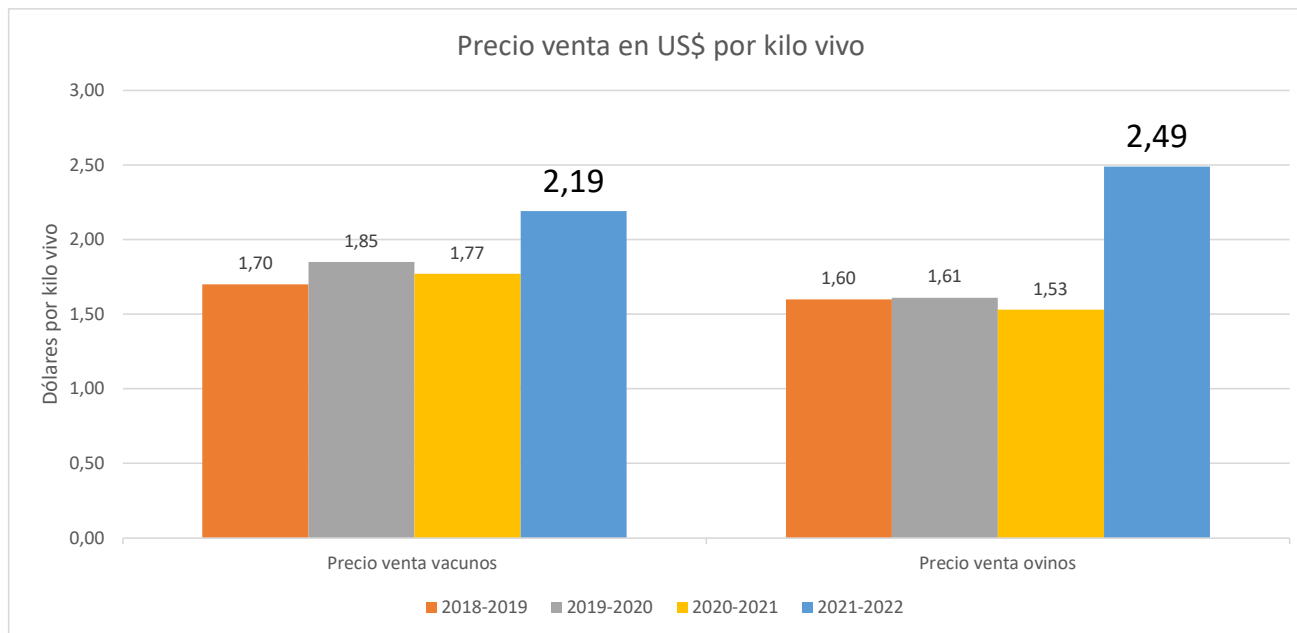
Señalada lanar cece 12%, se ubica en 90%

Tasa extracción permanece alta, 45%.

Productividad vacuna luego de 2 años de caída, crece 5%; 98 kg/ha; lejos aún de los 115 kilos de 2018-2019; carne lanar y lana se mantienen.

Productividad total crece 4%

¿Cuál fue el precio promedio obtenido (por kilo en pie) c.c. Este-Noreste-Centro Este en dólares por kilo?

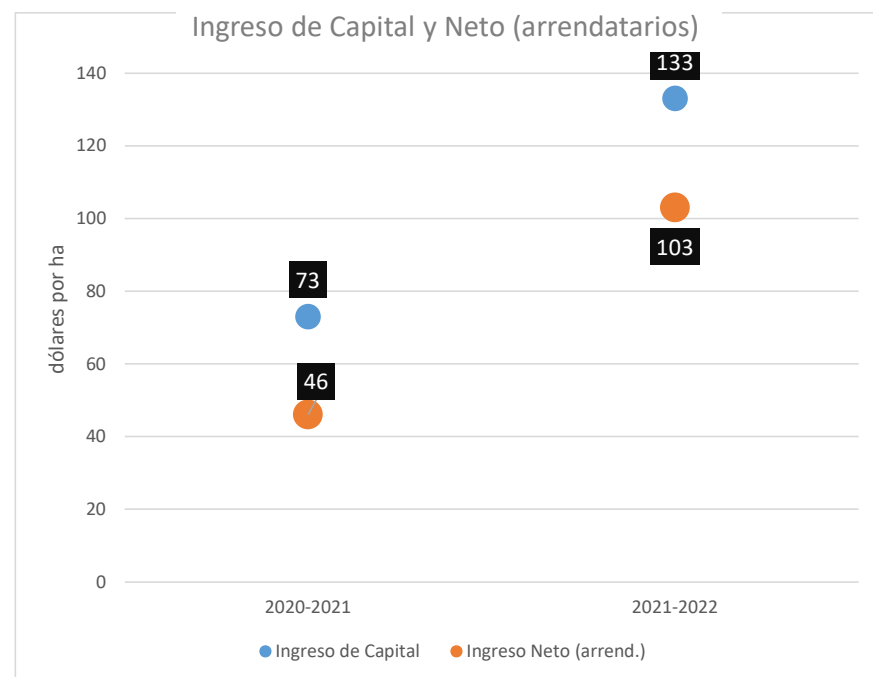
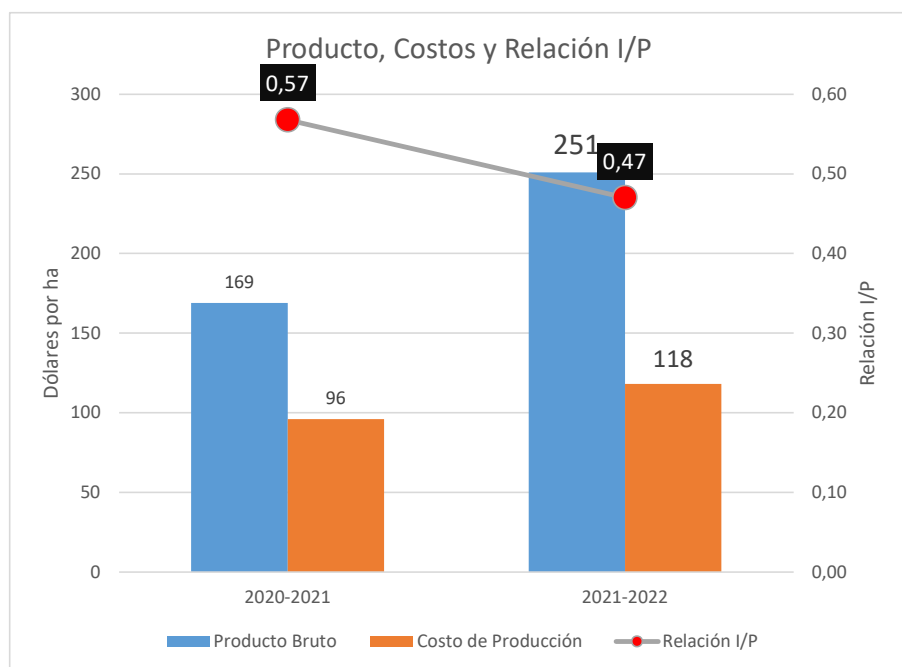


Precio haciendas vacunas crece 24%; 2,19 dólares por kilo (CV=0,05)

Precios de lanares también crece, 60%

Precios de lana tipo Corriedale cae 22% (1,68 US\$/kilo)

Los resultados de los ciclo completo Este-Noreste-Centro Este (US\$/ha)



Crece el Producto Bruto 49%, 251 dólar por ha, CV=0,20

Más kilos vacunos-más precio; igual kilos ovinos - más precio; igual kilos lana – menos precio

Costos crecen 23%, elevado crecimiento.

Relación Insumo/Producto mejora 17%; se ubica en 0,47

Ingreso de Capital crece a 133 dólares por ha; 80%

Rentas crecen, 83 US\$/ha

Ingreso Neto arrendatarios crece 120%; se ubica en 103 dólares por ha

Síntesis de resultados, no es para comparar entre grupos

Ciclo completo Norte-Litoral Norte-CN

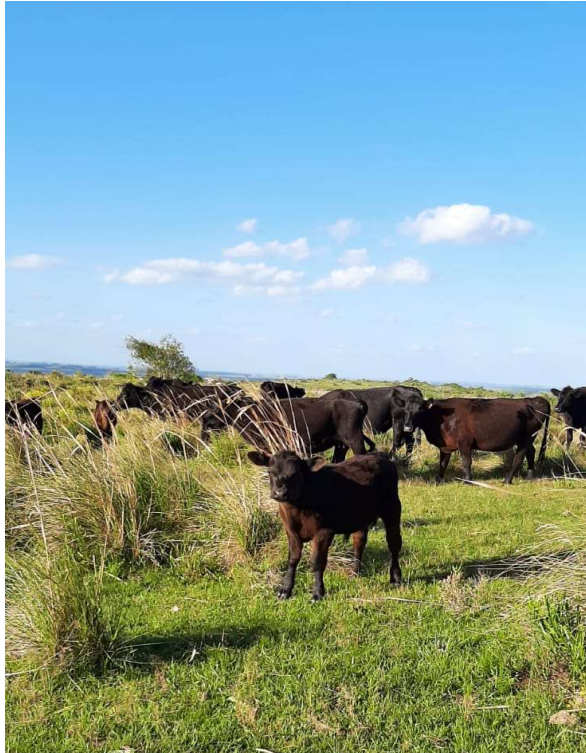
1.651 ha IC 80

Dólares/ha o Kilos/ha	21-22	Variación vs 20-21 en %
PB	249	+33
CP	115	+21
IK	134	+46
IN arrend.	101	+63
Kg. c. vacuna	97	0
Kg. c. equiv.	114	+2
Precio venta/kg vacuno (US\$/kg)	2,22	+29

Ciclo completo Este-Noreste-CE

1.112 ha IC 88

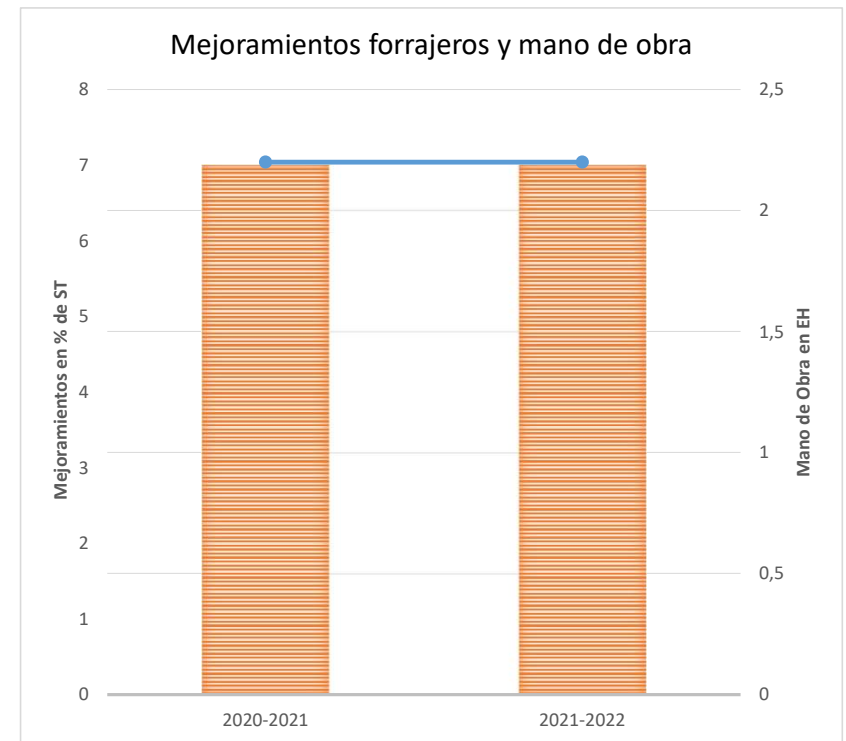
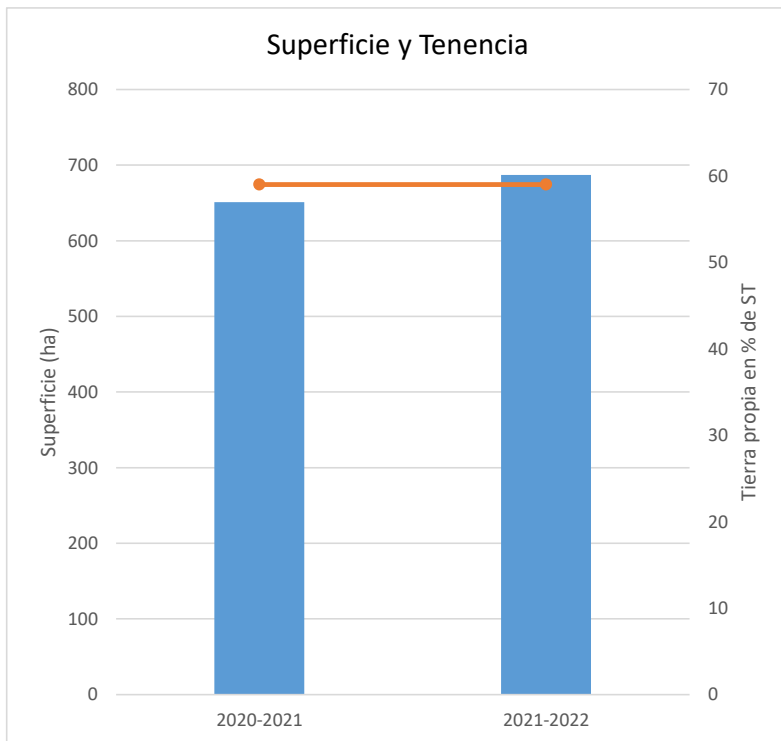
Dólares/ha o Kilos/ha	21-22	Variación vs 20-21 en %
PB	251	+49
CP	118	+23
IK	133	+82
IN arrend.	103	+124
Kg. c. vacuna	98	+5
Kg. c. equiv.	107	+5
Precio venta/kg vacuno (US\$/kg)	2,19	+24



Criadores

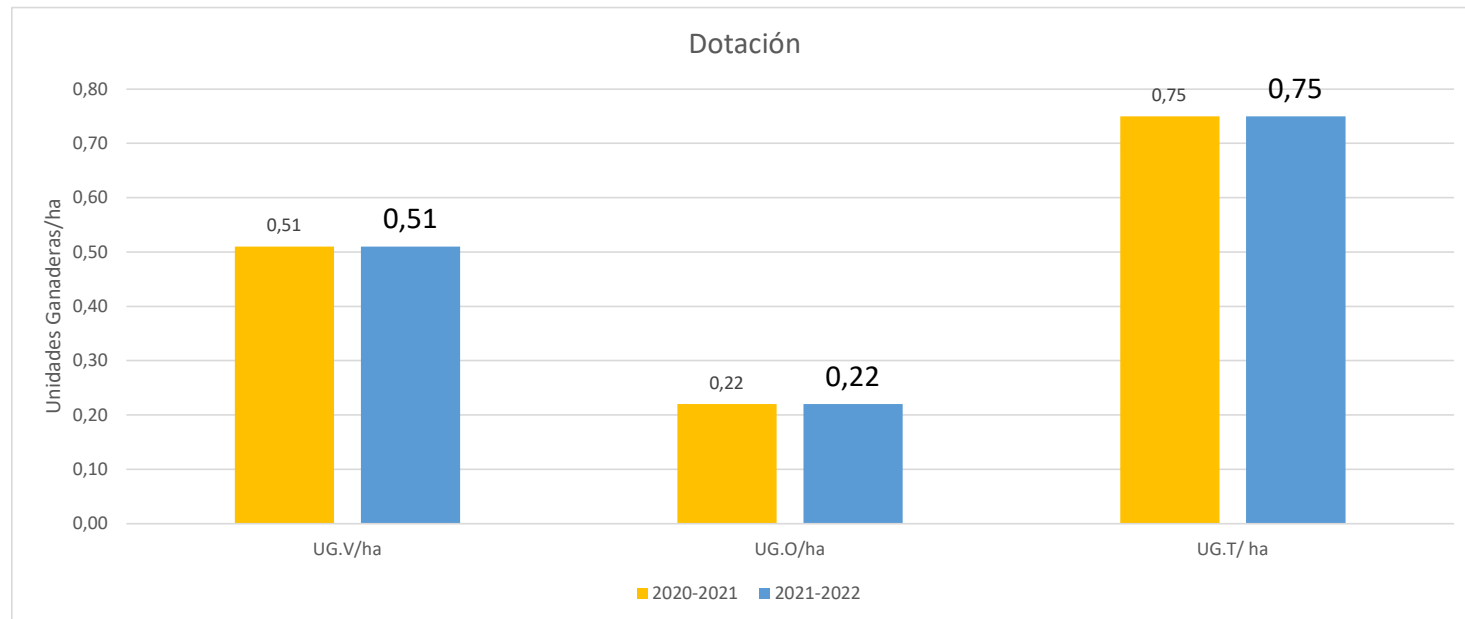
ejercicio 2021-2022

¿Cómo son las empresas criadoras monitoreados del Norte-Litoral Norte-CN?



Superficie explotada, mejoramientos y mano de obra con estabilidad.

Superficie, mejoramientos, dotación y producción, criadores Norte-L N-CN



Superficie: 650 ha

Mejoramientos: 7%, se mantienen

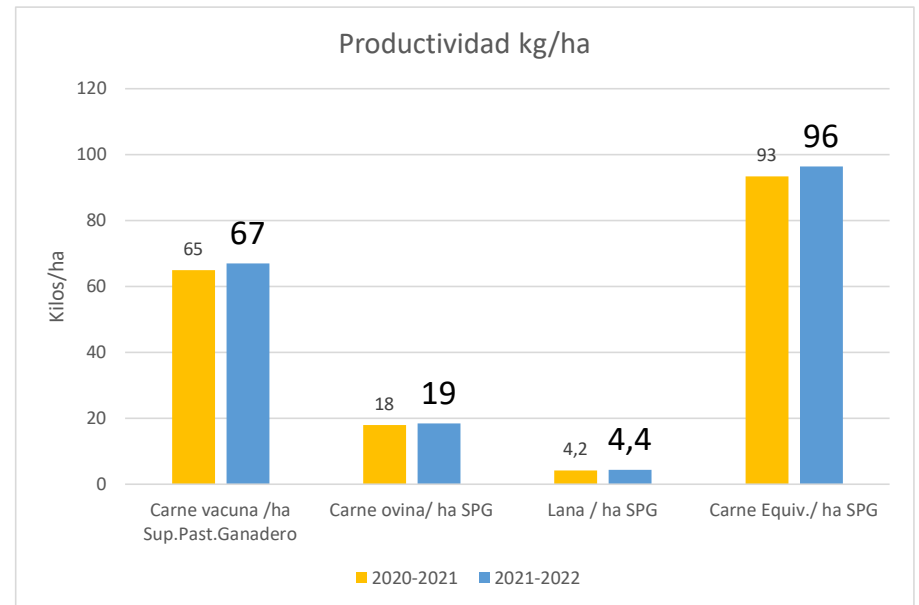
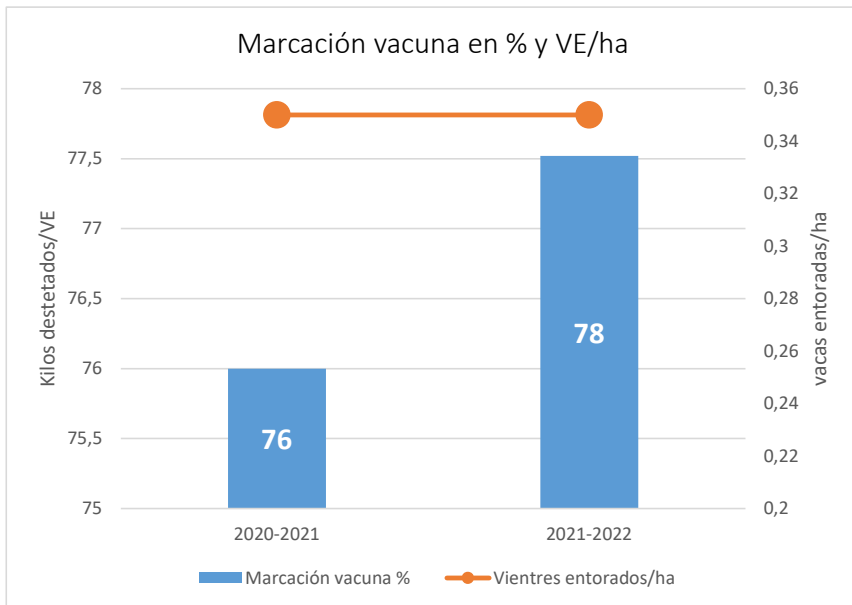
Trabajadores: 2,5 se mantienen

Dotación vacuna estable, 0,51 UG/ha.

Dotación lanar estable, 0,22 UG/ha.

Dotación total se mantiene en 0,75 UG/ha

Desempeño reproductivo y productivo



Marcación crece, llega a 78%; máximo 89%.

Vacas entoradas por hectárea se estabilizan en 0,35 VE por ha.

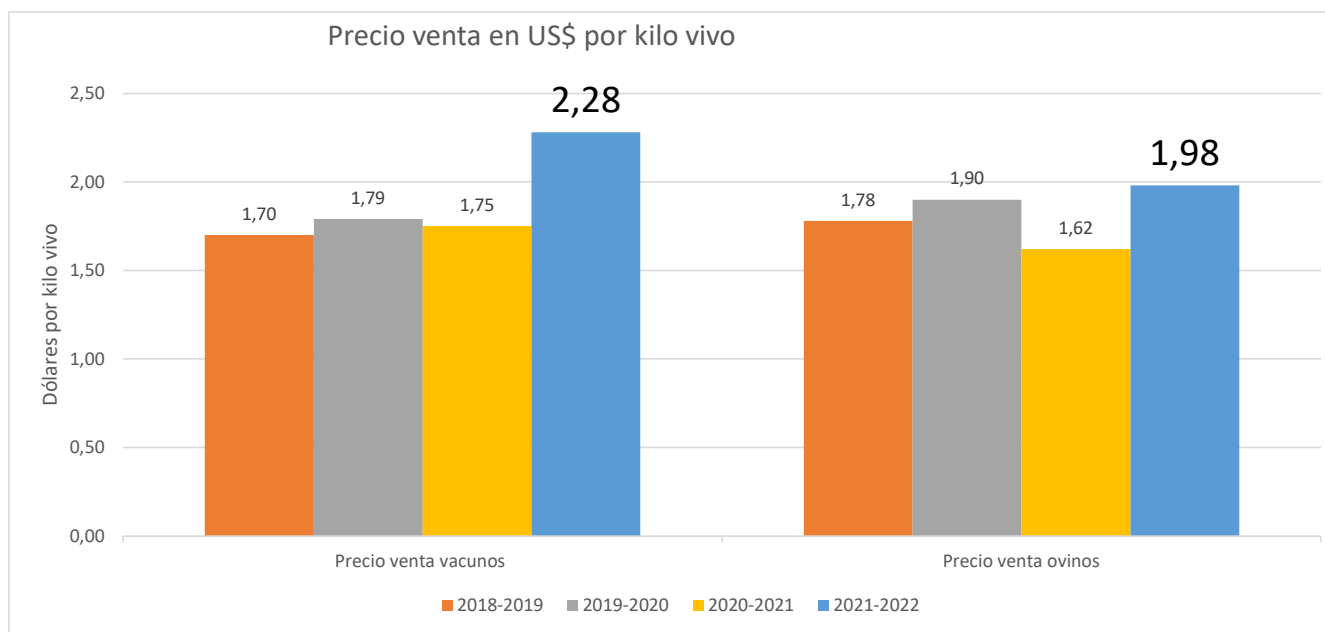
Productividad vacuna crece levemente, llega a 67 kilos, + 3%.

Productividad lanar, carne y lana también.

Señalada lanar llega a 89%.

Productividad total crece, 96 kilos carne equivalente por ha; + 3%.

¿A cuánto dinero vendieron la producción (por kilo en pie) criadores Norte-LN-CN en dólares por kilo?

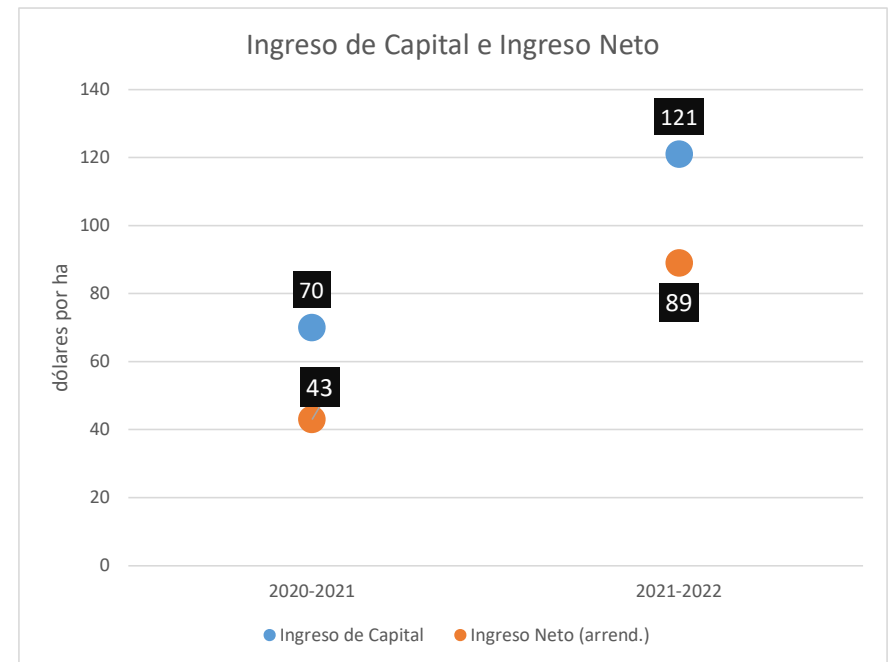
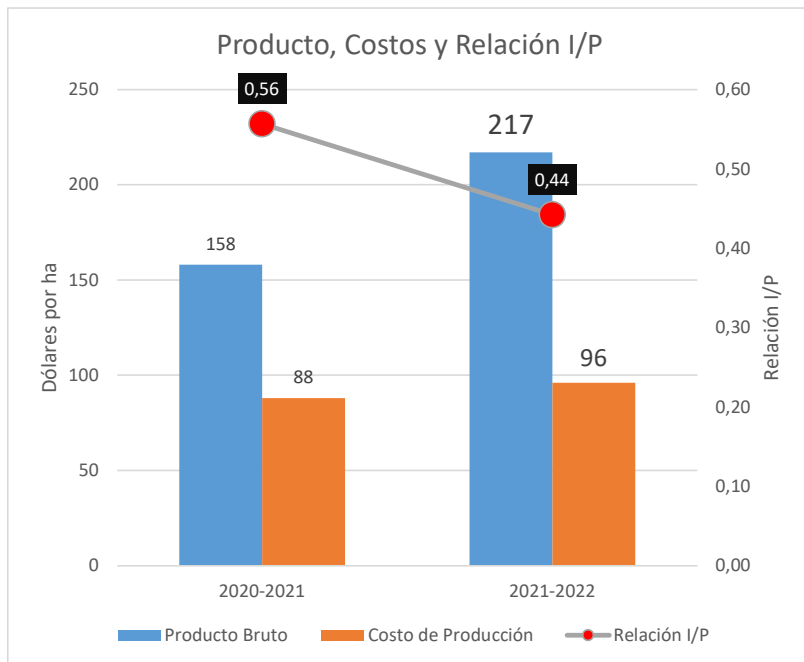


Precio de vacuno crece 30%.

Precios de lanares también crece 22%.

Precios de lana tipo Corriedale desciende 25% (1,70 US\$/kg); más finas caen 12% (5,20 US\$/kg)

Los resultados de los criadores del N-LN-CN (US\$/ha)



Crece Producto Bruto 37%; (vacuno más kilos y más precio; carne ovina más kilos y mas precio; lana mas kilos y más precio); 217 dólares por ha.

*Producto Vacuno es el 70% del Producto Total. Muy buena integración vacuno-ovino**.*

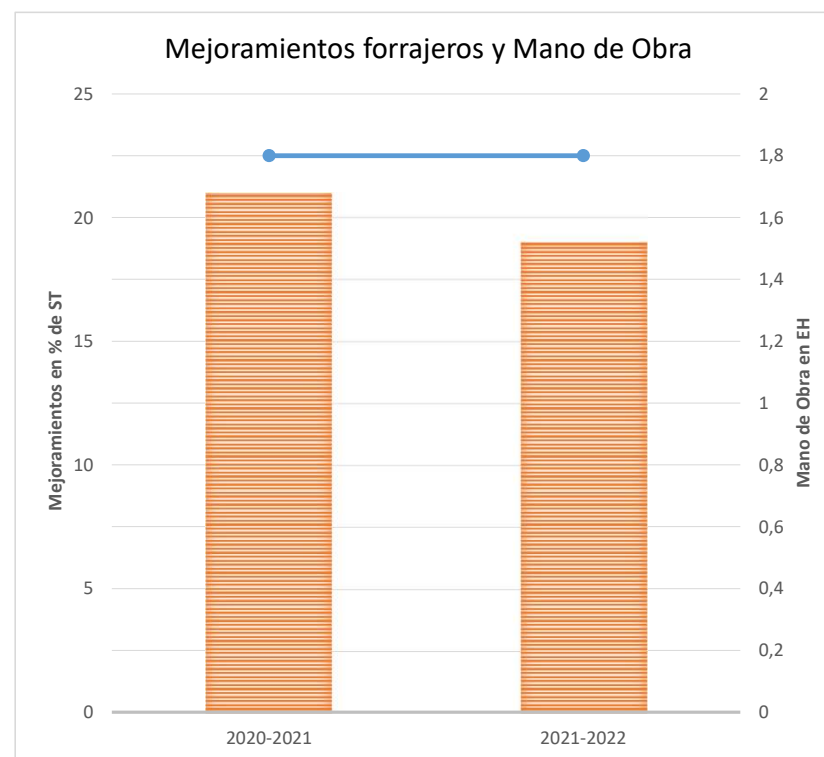
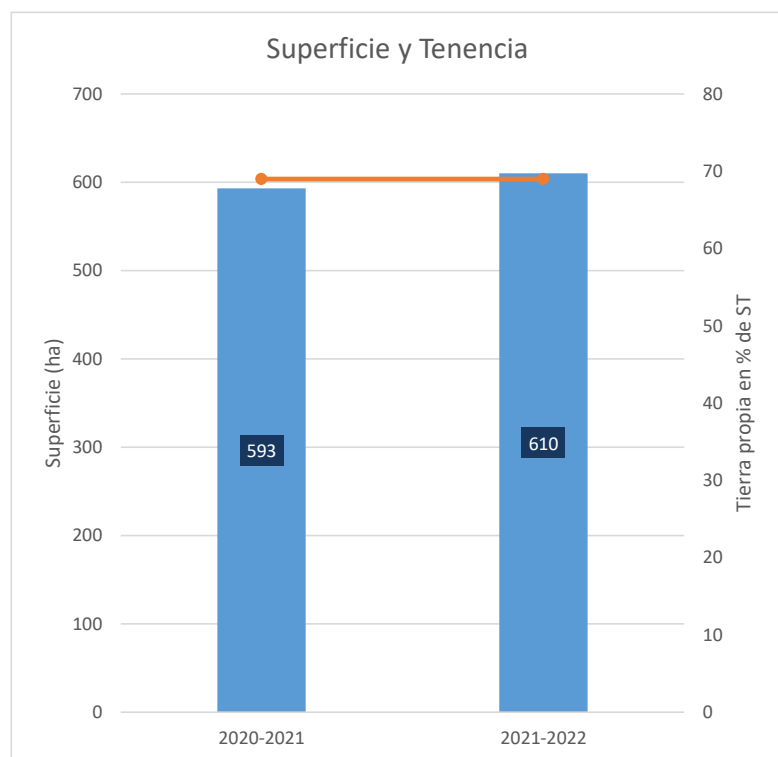
Costos de Producción crecen 9%; Insumo/producto cae 21%.

Ingreso de Capital crece, 73%.

Rentas crecen 17%, en 80 US\$/ha

Ingreso Neto arrendatarios crece, llega a 89 US\$/ha

¿Cómo son las empresas criadoras monitoreados del Este-Noreste-Centro Este?

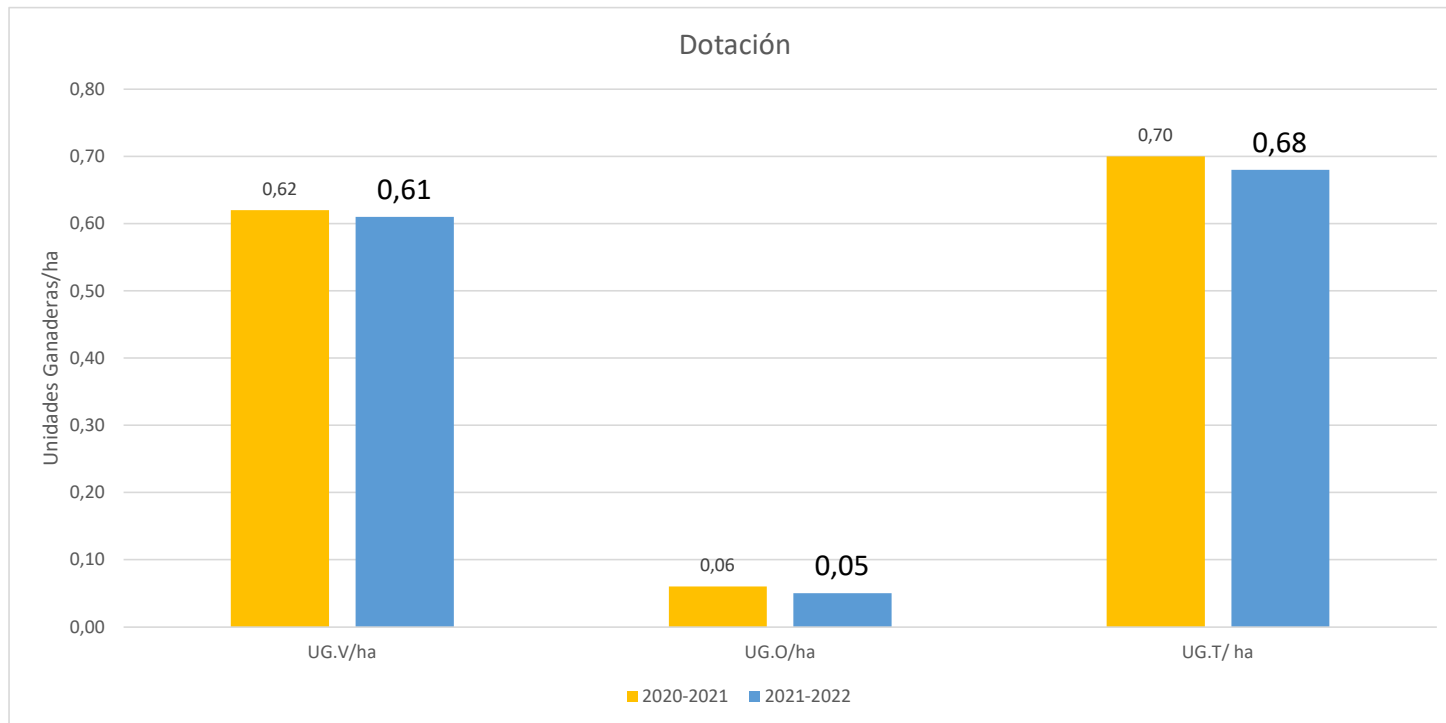


Se mantiene sin cambios superficie explotada (600 ha)

Desciende área mejorada, 19 % de la superficie

Se mantienen jornales trabajados, 1,8 EH

Superficie, mejoramientos, dotación criadores Este-Noreste-Centro Este



Superficie: 600 ha

Mejoramientos: 19%

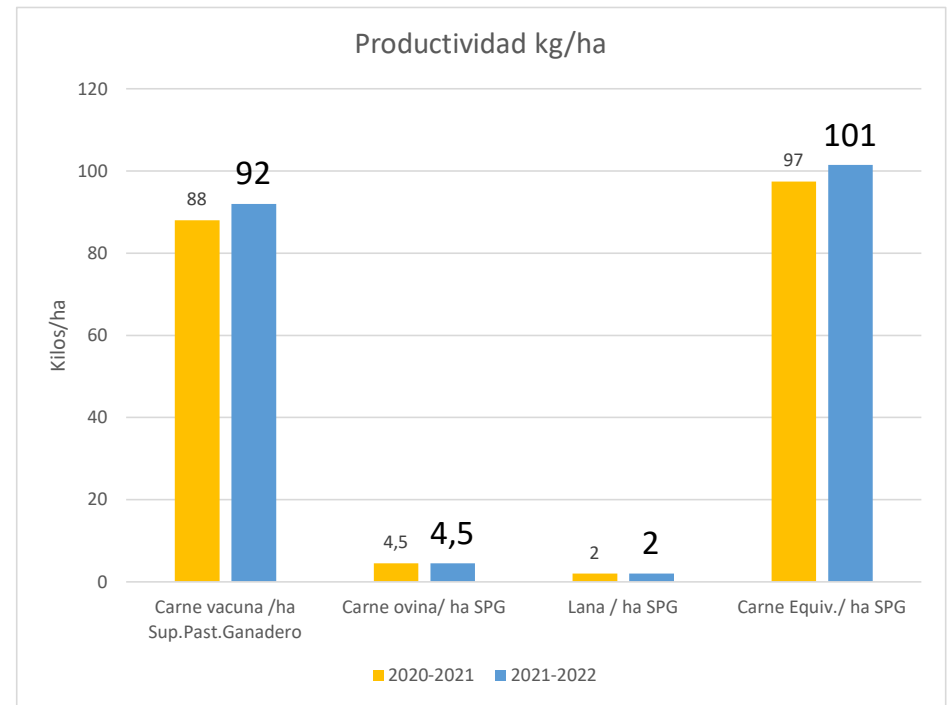
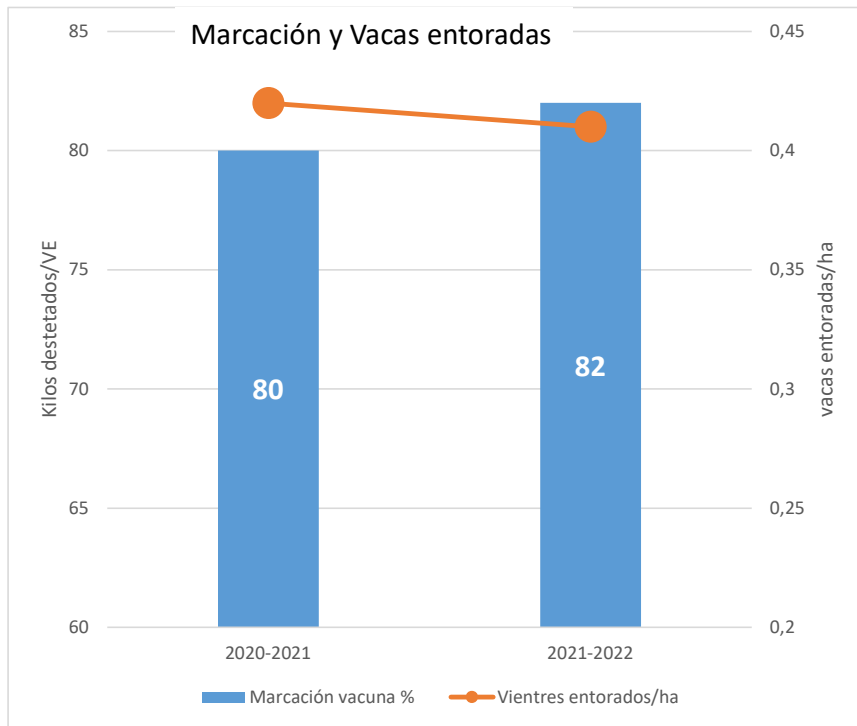
Trabajadores: 2,5 EH

Dotación vacuna se reduce, 2%; 0,61 UG/ha.

Lanares también se reducen, en valores bajos.

Dotación total se reduce 3%.

Desempeño reproductivo y productivo



Marcación vacuna crece, supera el 80%.

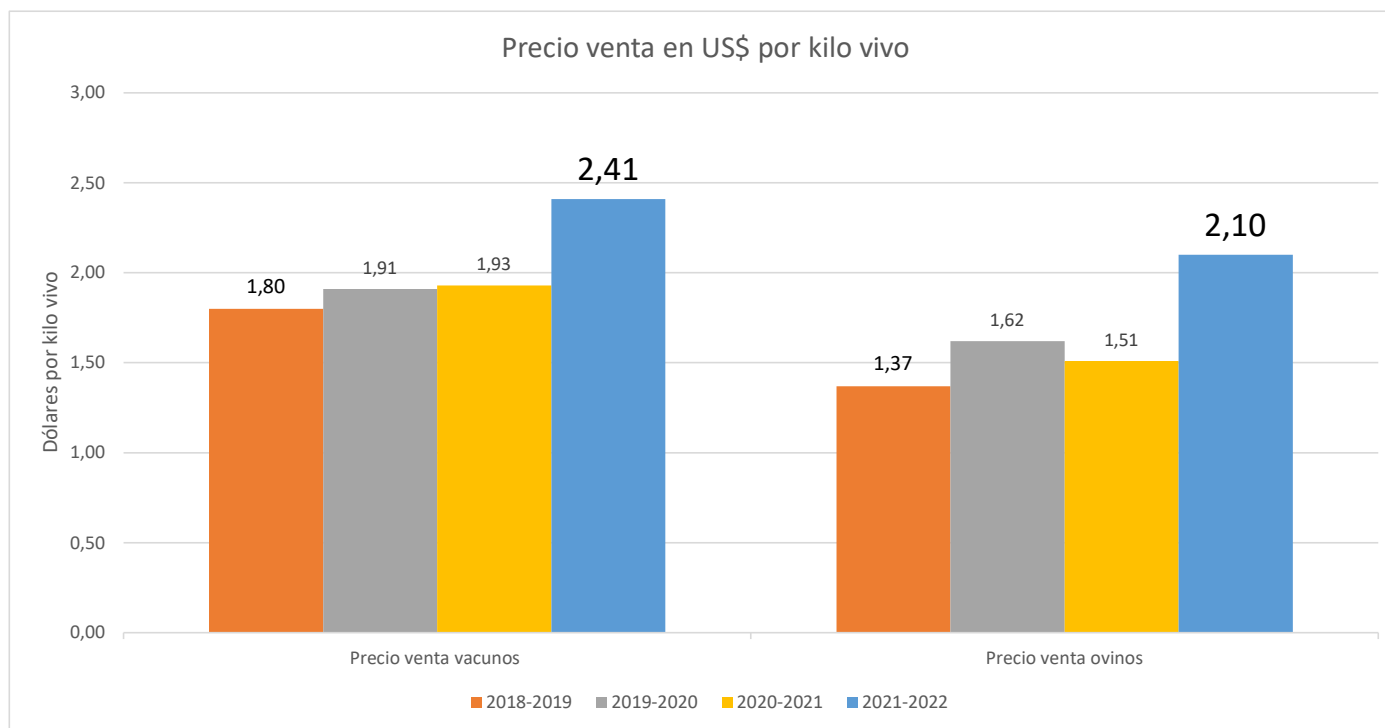
Vacas entoradas por hectárea también estables, en el orden de 0,41- 0,42; valores muy destacados.

Productividad vacuna crece 5%, se ubica en 92 kilos por ha.

Productividad ovina, carne cae, lana mantiene, en valores bajos

Productividad total crece, en el orden del 4 %.

¿A cuánto dinero vendieron la producción (por kilo en pie) criadores E-NE-CE?

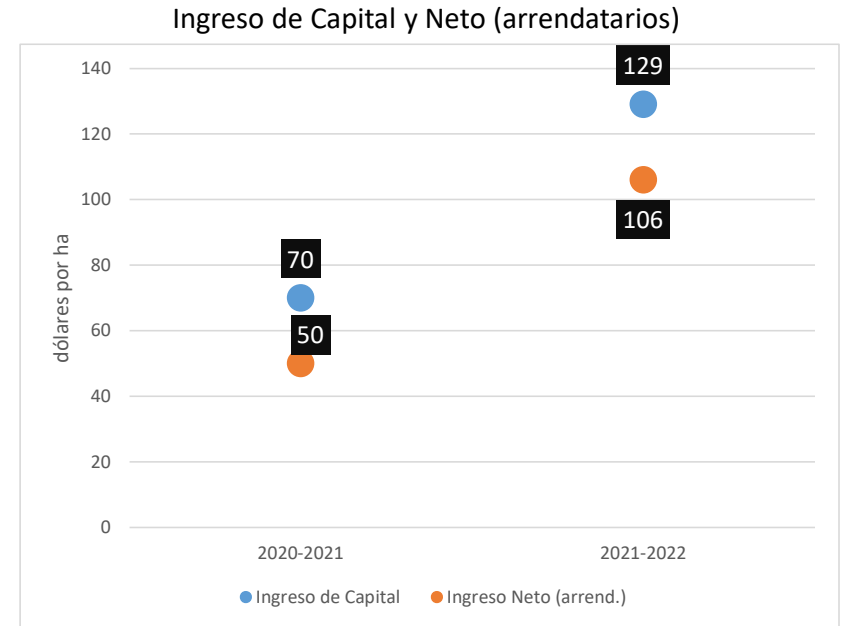
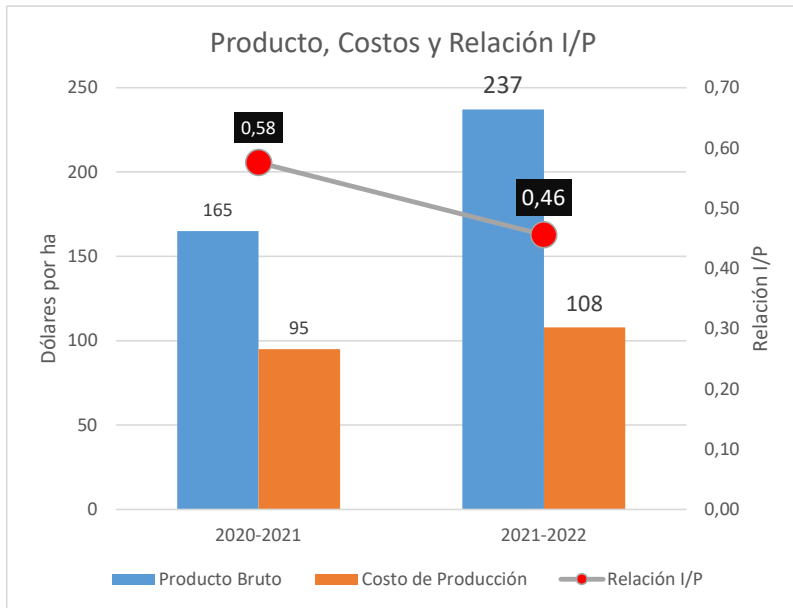


Crece precio de vacunos, 24%.

Precio de lanares crece también 39%.

Precio de lana tipo Corriedale cae nuevamente, 18% ; se ubica en 1,72 US\$/kilo

Los resultados de los criadores E-NE-CE(US\$/ha)



*Crece el Producto Bruto 44%, más carne vacuna-más precio; igual carne ovina y más precio e igual lana y menos precio
Costo de Producción crece 14%.
Relación Insumo/Producto mejora, cae 21%.*

*Ingreso de Capital crece 84%; 129 US\$/ha.
Rentas crecen 12%; 74 U\$S /ha*

Ingreso Neto arrendatarios también crece, 106US\$/ha.

Síntesis de resultados, no es para comparar entre grupos

Criadores Norte-Litoral Norte-CN

687 Ha IC 70

Dólares/ha o Kilos/ha	21-22	Variación vs 20-21 en %
PB	217	+37
CP	96	+9
IK	121	+73
IN arrend.	89	+107
Kg. c. vacuna	67	+3
Kg. c. equiv.	96	+3
Precio venta/kg vacuno (US\$/kg)	2,28	+30

Criadores Este-Noreste-CE

610 Ha IC 79

Dólares/ha o Kilos/ha	21-22	Variación vs 20-21 en %
PB	237	+44
CP	108	+14
IK	129	+84
IN arrend.	106	+112
Kg. c. vacuna	92	+5
Kg. c. equiv.	101	+4
Precio venta/kg vacuno (US\$/kg)	2,41	+25

Síntesis de resultados, no es para comparar entre grupos

Ciclo completo Norte-Litoral Norte-CN

1.651 ha IC 80

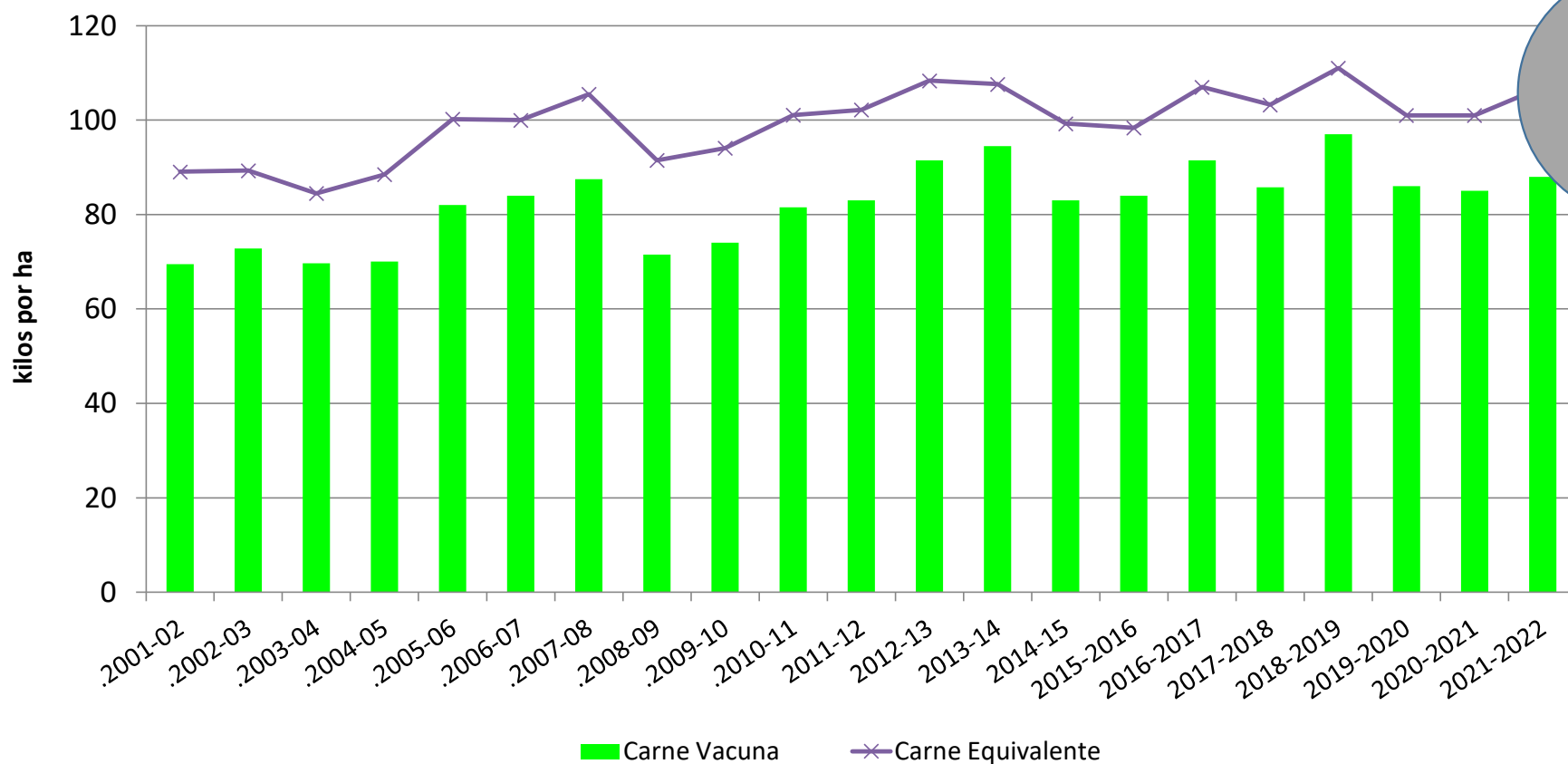
Dólares/ha o Kilos/ha	21-22	Variación vs 20-21 en %
PB	249	+33
CP	115	+21
IK	134	+46
IN arrend.	101	+63
Kg. c. vacuna	97	0
Kg. c. equiv.	114	+2
Precio venta/kg vacuno (US\$/kg)	2,22	+29

Ciclo completo Este-Noreste-CE

1.112 ha IC 88

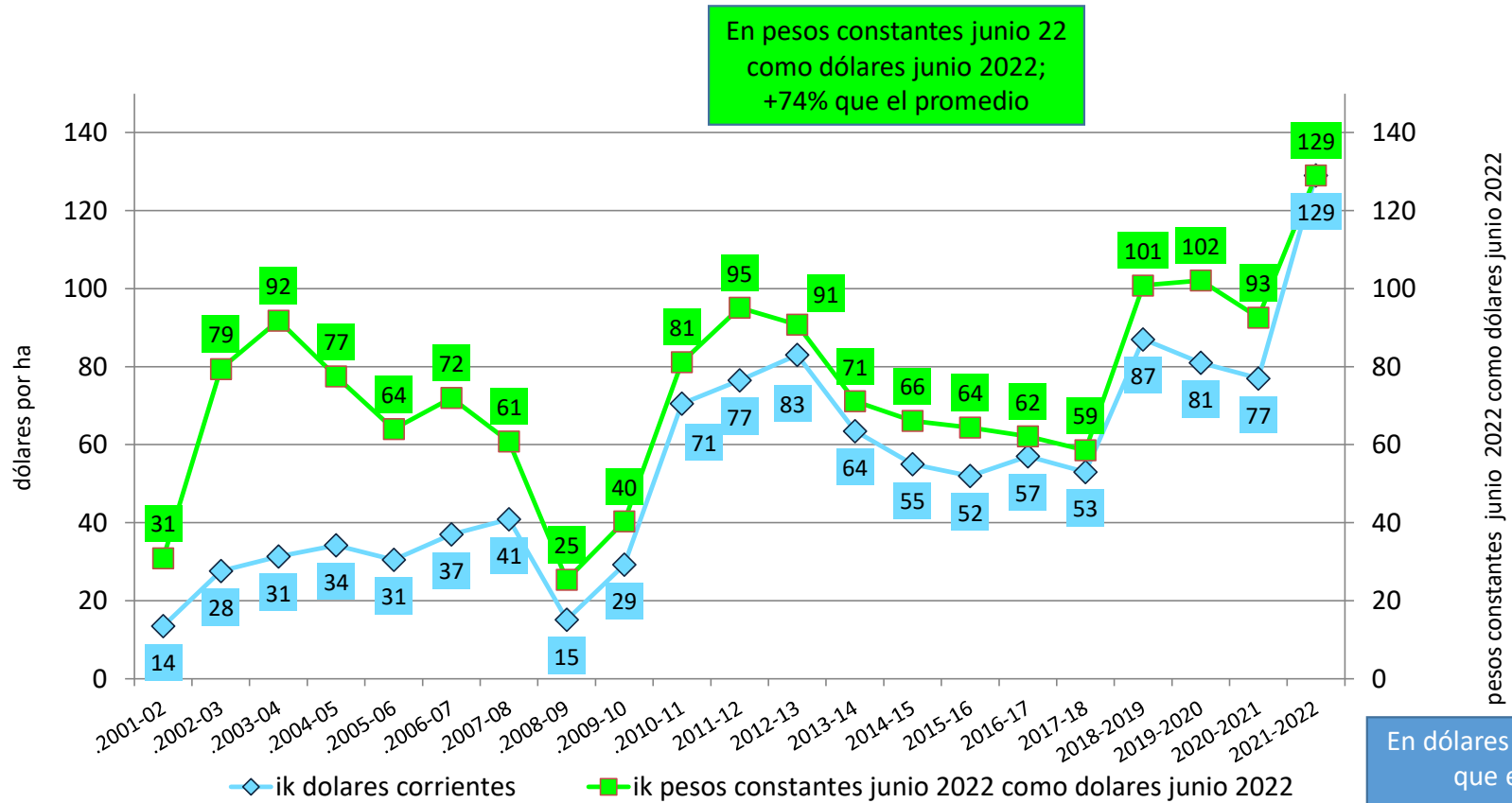
Dólares/ha o Kilos/ha	21-22	Variación vs 20-21 en %
PB	251	+49
CP	118	+23
IK	133	+82
IN arrend.	103	+124
Kg. c. vacuna	98	+5
Kg. c. equiv.	107	+5
Precio venta/kg vacuno (US\$/kg)	2,19	+24

Evolución productividad (kilos vacunos por ha)



Productividad creciente en el largo plazo
Con impactos causados por eventos climáticos adversos (sequías)

Los resultados de las empresas (US\$/ha), IK en moneda corriente y en moneda constante



Resultado de empresas inédito, 67 % superior a 20-21.
Año 2021-2022 el mejor de los 21 años.
Precios de hacienda determinante en los resultados.

Entonces



- Ejercicio 2021- 2022, climáticamente otra vez no favorable.
- A pesar de clima no favorable, productividad crece levemente.
- Cae el valor del dólar, en el orden del 9 %.
- Inflación se mueve entre 7,5 y 9,5 %.
- Fuerte crecimiento de los precios del ganado, inédito por magnitud.
- También crecen los costos de producción, prácticamente crecen todos los renglones de costos.
- Resultados de empresas monitoreadas, el mejor año de los 21 años.

- Se repite; aspectos clave en las empresas, que permiten enfrentar mejor escenarios favorables y adversos
- Por supuesto, con formas diversas; *NO OBSTANTE, LO COMUN:*
- **Secuencia** de decisiones, de medidas, con información y en tiempo.
- *Trabajan CON PASTO, gestionan el pasto, ES CLAVE.*
- *Combinación de tecnologías de proceso y de insumos .*
- *Disponibilidad de infraestructura básica resuelta .*
- *Capacitado, con información, con evidencia, con elevada capacidad de gestión.*
- *Comparten, reflexionan con sus pares, con técnicos, integran “comunidad de práctica”.*
- Generan empresas con más capacidad de adaptación, más resilientes, desacoplan falta de lluvias con falta de pasto.

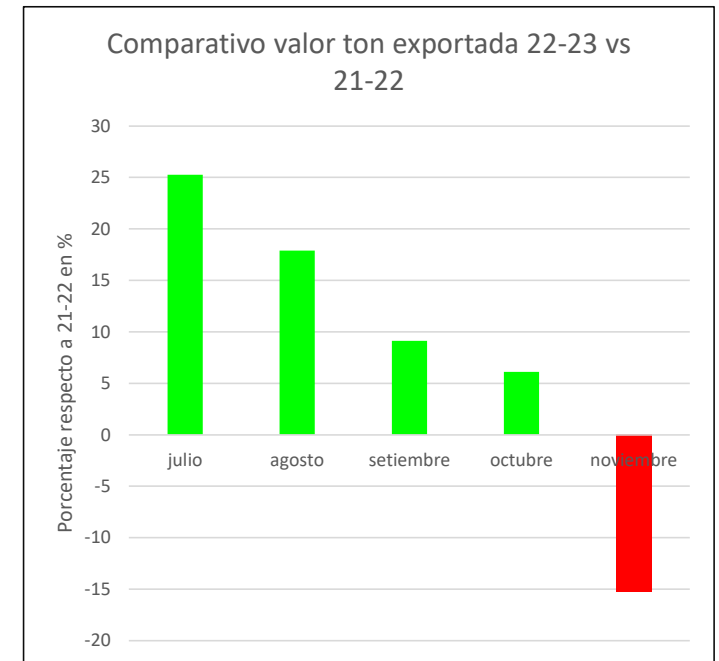
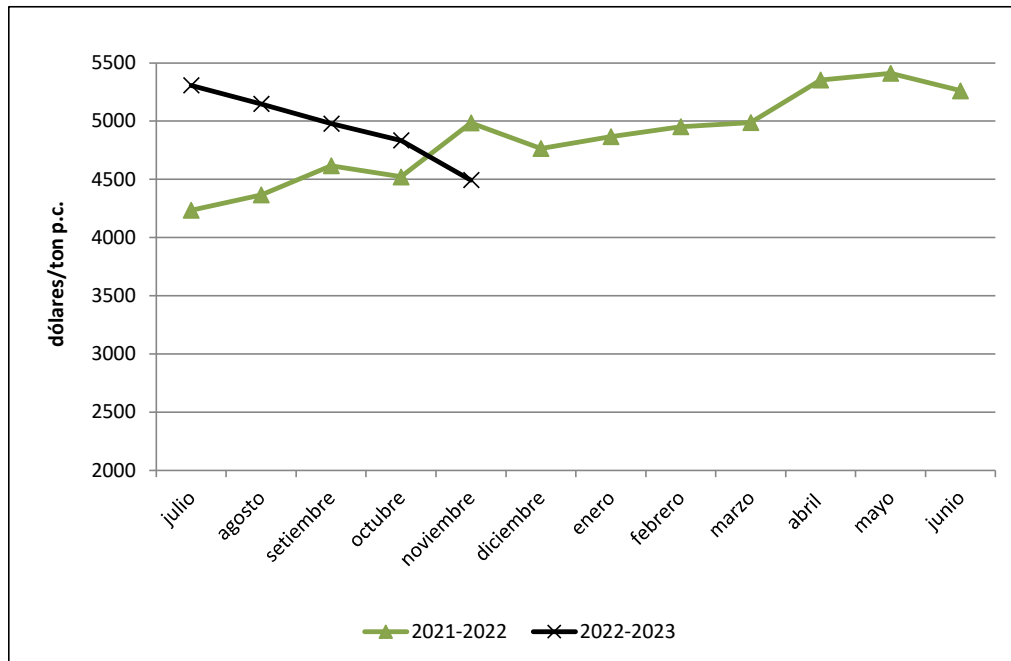




Entonces

- *Actitud – anticipación - capacidad de gestión – mediciones - información disponible para decidir mejor.*
- *PROCESOS PROTOCOLIZADOS.*
- Está claro, que aprovecha mejor los buenos momentos y **resiste mejor los no tan buenos momentos** .

¿Cómo comienza el 2022-2023? Precios exportación

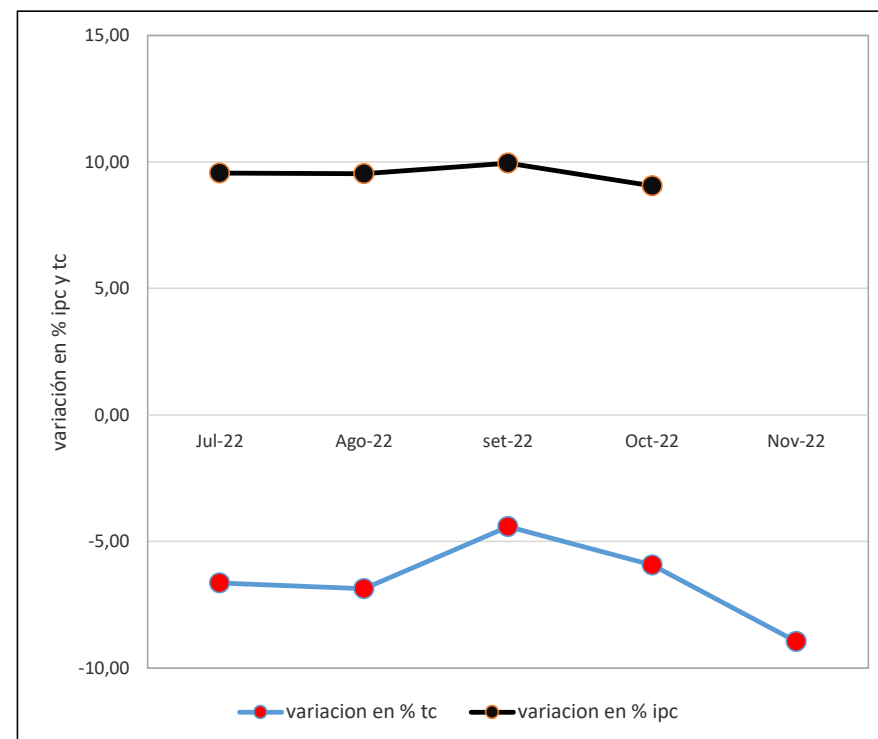
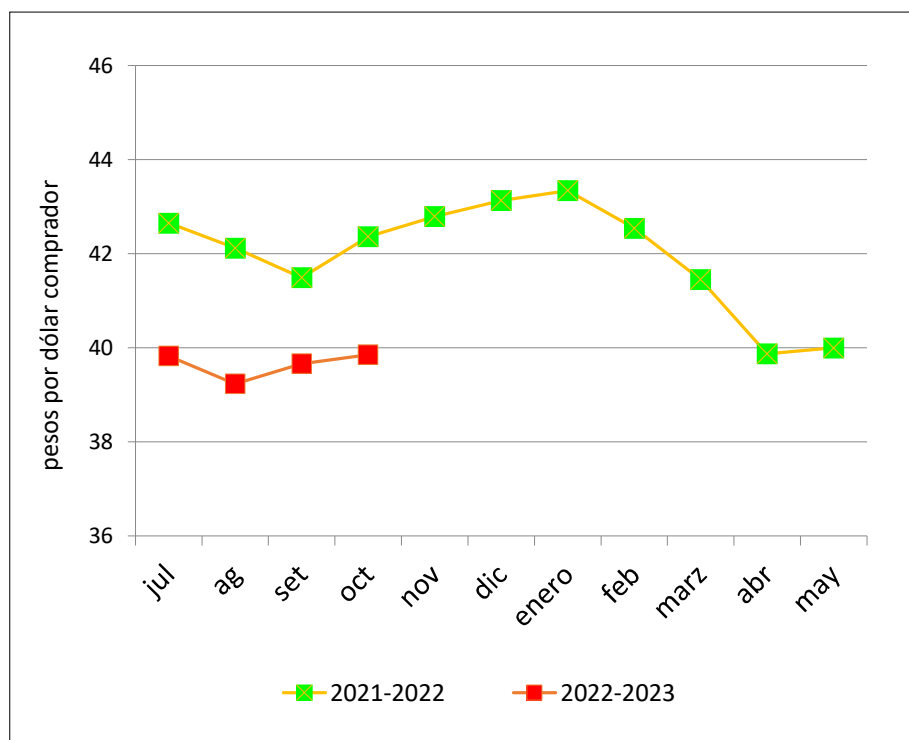


Valor de carne exportada 22-23, desciende respecto a igual período 21-22 recién en 1er semana noviembre.

Promedio julio-noviembre 4951 vs 4545; 8% superior 22-23.

Promedio ton exportada es 17% superior a novillo, en 21-22 fue 5,5% en 20-21 fue 13,5%

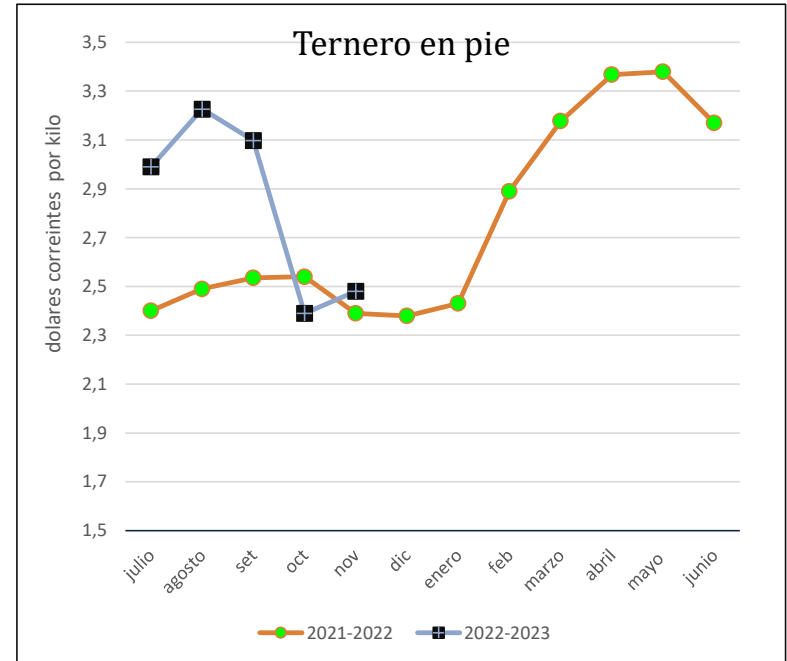
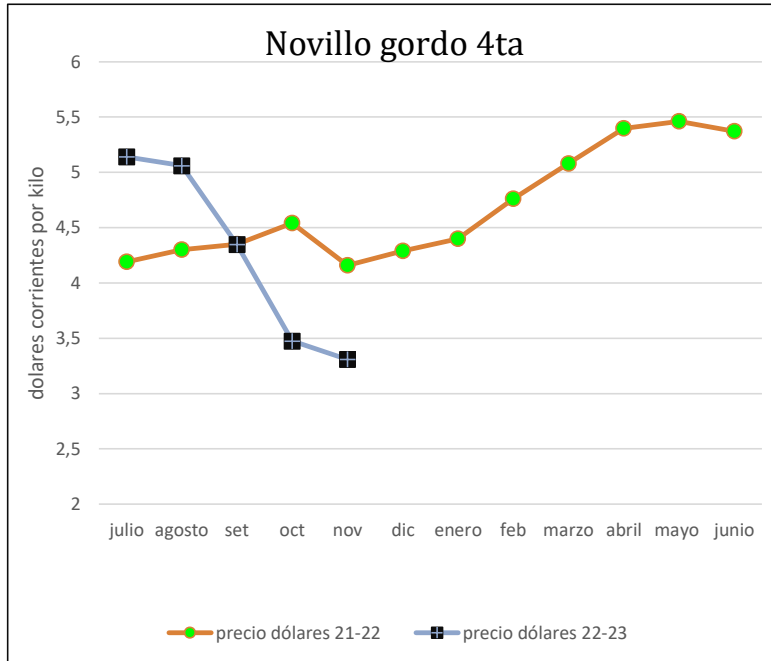
¿Cómo comienza el 2022-2023? Dólar e inflación



Dólar continúa con debilidad frente al peso; menores valores que en 21-22 para todos los meses, julio a noviembre 6,5% de baja.

Inflación sigue con cierta estabilidad, cercana a 9,5-10%.

¿Cómo comienza el 2022-2023?, precios de hacienda



Novillo gordo

Julio – noviembre cae 10% en 22-23

Peores meses oct y nov; caídas del orden del 23% vs 21-22

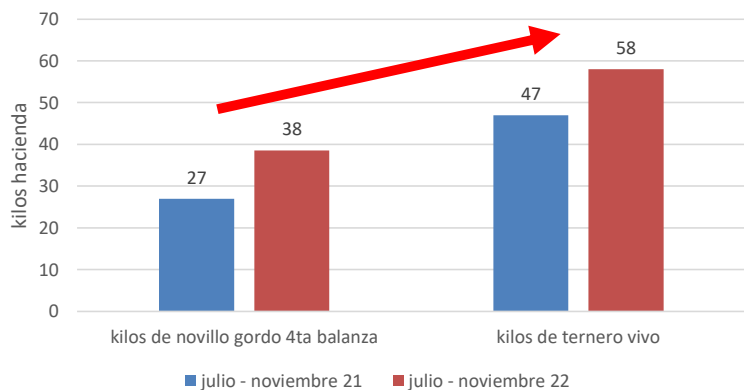
Ternero

Julio – noviembre crece 15% en 22-23

Peor mes oct.; caída del orden del 6% vs. 21-22

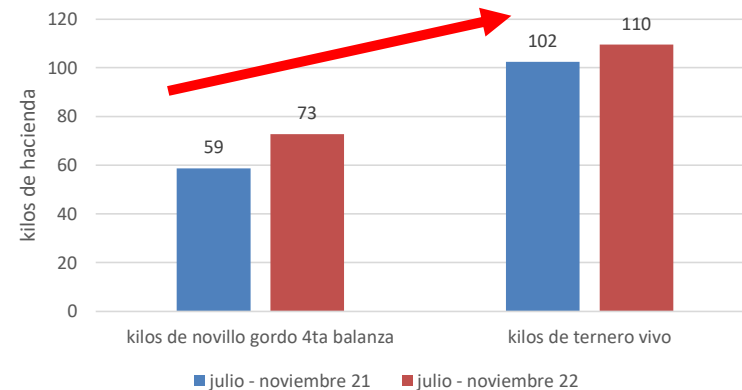
¿Cómo comienza el 2022-2023?, relaciones de precios

Relación de precios con Gas oil

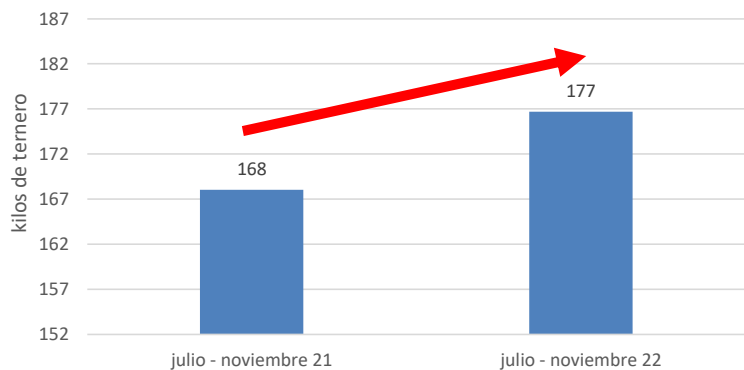


Se deterioran relaciones de precios; desde 5% y hasta 75 % de deterioro; Julio-noviembre

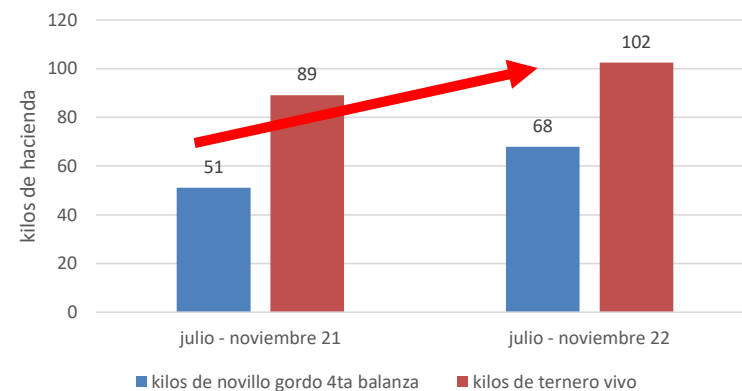
Relación de precios con Verdeo de Verano



Relación de precios con Ración D.Precoz



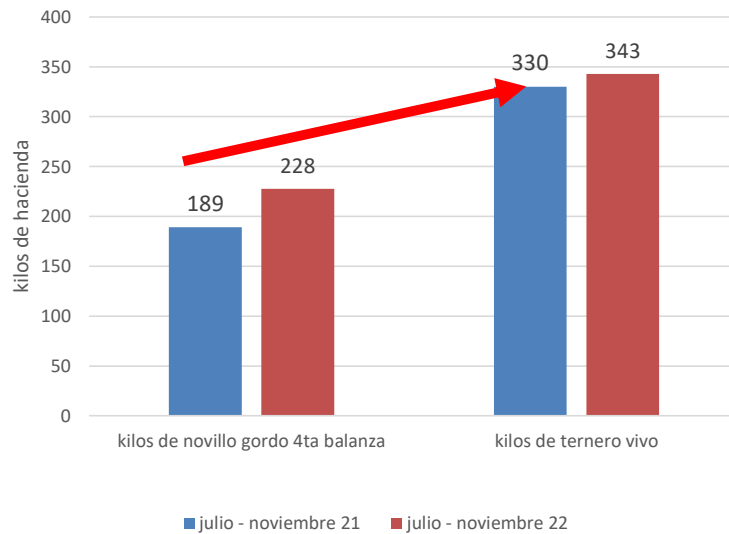
Relación de precios con Af. Arroz



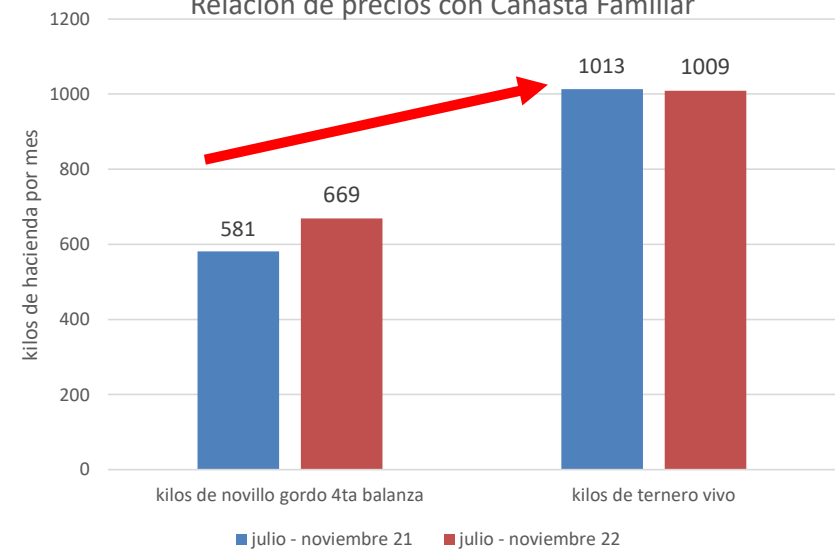
¿Cómo comienza el 2022-2023?, relaciones de precios



Relación de precios con 18-46



Relación de precios con Canasta Familiar



- Luego de un 2021- 2022 excepcional; inicio complicado del 2022-2023.
- Precios de hacienda gorda retroceden; de insumos no. Deterioro de relaciones de precios.
- Pronóstico Niña, otra primavera prácticamente perdida, en algunas zonas es la 4ta consecutiva, agrega complicación.
- Información de importancia, que contribuye a enfrentar la situación actual
- ¿Dónde está el ingreso “extra” del 21-22?.
- ¿En caja? ¿se recuperó la reserva tan necesaria?.
- ¿En el campo en inversiones postergadas pero necesarias?.
- ¿En diferencia de inventario que no se realizó? (ya no existe).
- Tener claro que precios “excepcionales” no son para siempre.
- Estos escenarios cambiantes refuerzan nuestra propuesta de trabajo.
- Diagnosticar la situación de cada uno.
- Continuar o comenzar el proceso de medir, planificar y decidir con información, con evidencia; reflexionando con mis pares.
- No existe “la” decisión a tomar; sino una “secuencia de decisiones” con evidencia.
- El Plan dispone de herramientas y de grupos de reflexión y acción, para acompañarlos.



PLAN AGROPECUARIO



Gracias

Ing. Agr. Mag. Carlos Molina Riccetto

cmolina@planagropecuario.org.uy

www.planagropecuario.org.uy

