

PLAN AGROPECUARIO



Informe sobre la situación agropecuaria nacional

Período comprendido entre 15 de agosto y 15 de octubre

INTRODUCCIÓN



Durante el periodo comprendido entre el 15 de agosto y el 15 de octubre, el nivel de precipitaciones fue muy alto, situación que provocó inundaciones en zonas bajas de los campos y que los suelos se saturaran.

Teniendo en cuenta las temperaturas, estas fueron superiores a los niveles habituales en agosto y la primera quincena de setiembre, situación que cambió a finales de setiembre y octubre. No se registraron heladas agrometeorológicas que pudieran incidir en el estado de las pasturas, el registro de estos eventos, prácticamente fue mínimo.

Las aguadas artificiales como naturales destinadas a abrevadero, se han recuperado y se encuentran en sus niveles máximos.

La situación climática determinó que las pasturas naturales mantuvieran una buena calidad y produjeran altos volúmenes de forraje fundamentalmente en la zona Este y Norte. En el Litoral Norte y Centro del país, las pasturas naturales tuvieron un crecimiento similar a los promedios históricos.

Al igual que el campo natural, los mejoramientos que tienen Lotus Rincón, aportaron altas cantidades de forraje. En la zona Este se han destacado los mejoramientos con Lotus Maku.

Las praderas han producido en general altos volúmenes de forraje, consecuencia de la situación climática, pero también por el mismo motivo no se han utilizado maximizando su potencial por el exceso de humedad en el suelo, lo que limitan el ingreso de animales a pastorearlas por falta de piso.

Los verdeos de invierno, fundamentalmente de avena, culminaron su ciclo y los de raigrás continúan produciendo altos volúmenes de forraje de buena calidad.

Respecto al rodeo de cría, en este momento se está en plena estación de parición y el proceso se viene desarrollando sin complicaciones. El estado corporal de los animales que componen el rodeo es bueno, ingresando al invierno con una condición corporal buena, la que mantuvieron durante toda la estación.

Respecto a las rekrías, en general tienen un desarrollo aceptable determinado por la oferta de forraje. Hay vaquillonas que no tienen el estado deseado, situación asociada a la alimentación y cuidado durante el primer invierno.

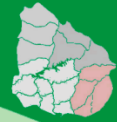
Teniendo en cuenta el estado sanitario del rodeo se observa que aunque en muchos casos se hicieron los tratamientos para garrapata en el mes de agosto, a los productores se les dificulta poder controlarla. Han aparecido también casos de Tristeza parasitaria, transmitida por garrapata al sur del Río Negro.

Otra afección que ha requerido atención especial fueron las “bicheras”, que han estado presente durante todo el año sin interrupción.

Los ovinos tienen un buen estado corporal. Las majadas culminaron la etapa de parición, sin pérdidas significativas de corderos. Se están realizando las esquilas generales con normalidad. Consecuencia del mantenimiento de la humedad en el suelo se afectó el estado sanitario de las majadas, favoreciendo las afecciones podales y la incidencia de parásitos gastrointestinales.

Regional Este

Treinta y Tres, Lavalleja, Rocha y Maldonado



Clima

Durante este periodo el clima favoreció la producción ganadera. No se registraron temperaturas extremas y la cantidad de precipitaciones fue suficiente. Se registraron algunos eventos con muchas lluvias en pocas horas que complicaron el manejo, sobre todo en zonas bajas.

Aguadas

El nivel de recarga de las aguadas es alto. No se registró faltante de agua para abrevadero.

Pasturas naturales

La disponibilidad de agua y temperaturas cálidas con prácticamente ausencia de heladas permitieron que las pasturas naturales mantuvieran una buena calidad. Como consecuencia de la benevolencia climática, los campos comenzaron a moverse temprano adelantando la brotación de primavera.

Pasturas mejoradas

El aporte en cantidad y calidad de los mejoramientos de campo fue muy bueno, en especial aquellos que contenían lotus makú.

Pasturas artificiales (praderas)

La producción forrajera de praderas fue muy buena, en algunas zonas, el exceso de lluvias en algunos momentos complico su utilización por falta de piso.

Verdeos

Los verdes de invierno produjeron altos volúmenes de forraje.

Están empezando las tareas de acondicionamiento para la siembra de verdes de verano.

Cultivos y reservas forrajeras

El consumo de reservas forrajeras fue bajo y culminó en la mayoría de los predios.

Se acondicionan los campos para la siembra de cultivos para reserva de grano. Durante los últimos días se han podido adelantar las labores ya que los vientos ayudaron a orear la tierra que estaba bastante mojada debido a las precipitaciones.

Vacunos

Cría

En general, el invierno fue benévolo lo cual se ve reflejado en el estado de los animales que componen el rodeo de cría.

En muchos establecimientos los vientres están pariendo, mantienen una buena condición corporal y se recuperan rápidamente. Aún falta que algunos animales paran y se espera que la etapa de partos continúe hasta el mes de diciembre. Hay una gran oferta de reproductores en la región, donde muchos productores están adquiriendo los toros de reposición para el próximo entore.

Recría

La situación de las categorías de reposición de la cría es dispar, algunas vaquillonas tienen buen desarrollo y se están aprontando para entorarse temprano, otras se encuentran con una condición bastante por debajo de lo necesario.

Invernada

En cuanto a las invernadas, durante este período los lotes se han aprontado de buena manera como consecuencia del clima. Hubo algunas complicaciones determinadas por los temporales ocurridos, en los mismos se registraron pérdidas importantes, inclusive en animales prontos para faena.

Ovinos

En gran parte de los establecimientos ya terminó la parición y las señaladas fueron buenas. El nivel de lluvias registrado en el período ha

sido desfavorable para el rubro, repercutiendo tanto en afecciones podales como en los parásitos gastrointestinales.

Las invernadas en general dieron buenos resultados. Las invernadas sobre semilleros, puentes verdes y rastrojos de arroz ya salieron y están en el mismo proceso las realizadas sobre mejoramientos de campo y praderas en general.

Otro aspecto a resaltar es el entusiasmo que se vive en los ovejeros por la tan esperada noticia de apertura del mercado de EEUU para carne ovina con hueso.

Regional Litoral Centro

San José, Durazno, Flores, Colonia, Canelones, Río Negro, Soriano y sur de Tacuarembó.

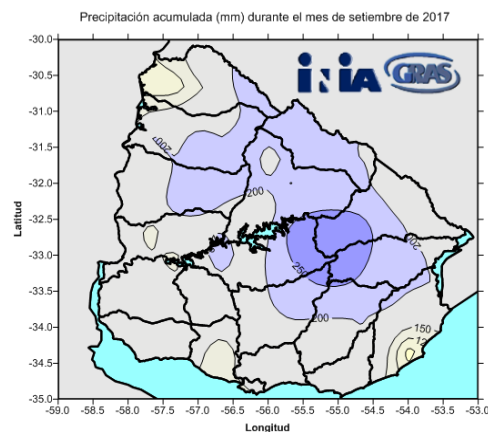
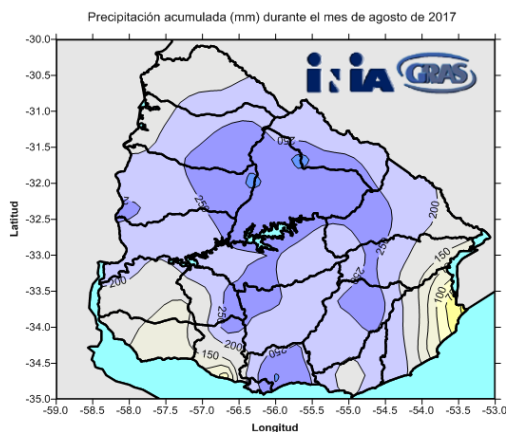


Clima

El régimen térmico fue muy variable, se registraron temperaturas nocturnas muy bajas, sin llegar a fríos de helada, contrastando con temperaturas diurnas en el entorno de los 30 grados. Esta misma situación se dio en los primeros días del mes de octubre.

Las precipitaciones fueron frecuentes e intensas, observándose acumulados durante este periodo en el entorno de los 400 mm. A fines de setiembre y los primeros días de octubre las precipitaciones mermaron pero al momento de redactar este informe se registraron nuevas lluvias.

La combinación de ambos parámetros tuvo como consecuencia la formación de algún temporal de agua y viento.

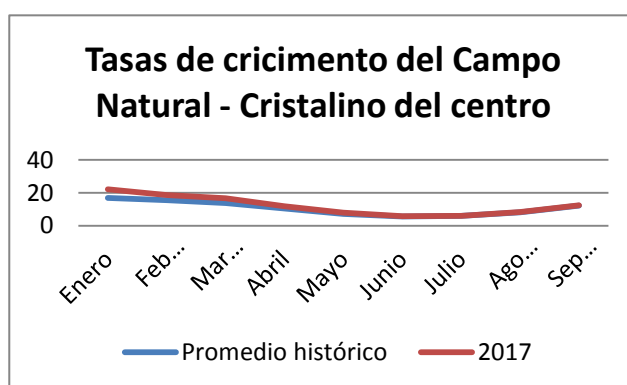


Aguadas

Los tajamares y aguadas naturales están con buenos niveles, en el período tuvieron una reposición frecuente debido las lluvias ocurridas, asegurando volumen y calidad.

Pasturas naturales

Las altas temperaturas registradas en algunos días del período, sumado a la presencia de agua en el perfil del suelo, generaron un rápido rebrote del campo natural, para posteriormente frenar el ritmo de crecimiento con la llegada de días fríos y con lluvia. Esto motivó la demora en el ingreso a pastorear potreros reservados durante el invierno.



Pasturas mejoradas

Los mejoramientos de campo, fundamentalmente con Lotus Rincón se aportan altos volúmenes de forraje, cabe recordar que había sido muy bueno el reclutamiento (emergencia de semillas caídas el verano anterior), y ésta especie con disponibilidad de nutrientes y acompañados de precipitaciones muestra una respuesta significativa. Se espera una primavera de buen aporte en cantidad y calidad de los mejoramientos.

Pasturas artificiales (Praderas)

Luego de haber logrado una buena implantación de pasturas en el otoño, el exceso de lluvias, sobre todo de fines de invierno, ha demorado el

ingreso al pastoreo y/o el retorno por problemas de piso. Esto ocurrió tanto en praderas de primer y segundo año. Hoy se observan tapices marcados por la pezuña de los vacunos, que generan compactación y afectan la persistencia. En algunos casos se sacrificaron praderas más viejas, lo que trae como problema la fuerte compactación del terreno para preparar el suelo en la sucesión de cultivos de la rotación.

Este año, algunos productores que no pudieron sembrar en otoño, lo hicieron tardíamente, en setiembre, y se observa una adecuada implantación.

Verdeos

Respecto a los verdes de invierno, los cultivos de avena han llegado al final del ciclo, aportando un alto volumen de forraje, pasando en muchos casos a barbechos para siembra de verdes de verano. Por otro lado el raigrás, en general viene haciendo un aporte significativo en cantidad y calidad de forraje, y se logrará en algunos casos, pastoreos hasta fin de primavera y principio de verano.

Si bien es cierto que el raigrás es resistente al pastoreo en suelo húmedo, en muchas situaciones el exceso de lluvias complicó la frecuencia del pastoreo.

El comienzo de preparación de los barbechos para verdes de verano comenzó más tarde que lo normal, tal vez explicado por la abundancia de pasto, pero al final de este informe se aprecia un incremento en la superficie de barbechos.

Este retraso, obviamente incide en la obtención de forraje temprano en verano y en la oportunidad de cosechar 3 o más pastoreos. Las siembras tempranas, los últimos días de octubre para sudan grass y la primera quincena de noviembre para sorgo forrajero, sufrirán en muchos predios un corrimiento de la fecha óptima de siembra.

Reservas

Con la buena producción de las pasturas al correr del año, es de esperar que en primavera haya excedente de pasturas para la realización de fardos, silopack y otros tipos de reserva.

En zonas de tambo, ya se ha comenzado a realizar los primeros silopack debido a la abundancia de pasto, logrando en la mayoría de los casos materiales de buena a muy buena calidad.

Vacunos

Cría

Las vacas de cría que ingresaron muy bien al invierno, lo terminaron con muy buena condición corporal y comenzaron parir en buen estado. Situación que favorece el próximo entore.

Se están llevando a cabo los distintos remates de toros que se están colocando la totalidad de los ofertados a muy buenos precios, lo que muestra la avidez de los productores por contar con buenos reproductores para el próximo entore.

Recría

El estado en general es bueno, consecuencia de las condiciones climáticas de las últimas estaciones, lo que facilita el desarrollo de esta categoría y que lleguen con los pesos mínimos a entore sin problemas. En algunos casos se ven lotes de vaquillonas con menor desarrollo asociado a la alimentación y cuidado principalmente del primer invierno.

Invernada

Las invernadas sobre verdeos y praderas vienen teniendo muy buenas ganancias en el entorno del kilo por día, debido al buen aporte de éstos y a las temperaturas registradas en los últimos meses. Lo que ayudó a terminar más rápido los animales. En este período también se observó un ingreso importante de animales a frigorífico proveniente de corrales de engorde.

Sanidad

En este período han empezado preocupaciones por las enfermedades reproductivas, que muchas veces vienen de la mano con climas lluviosos como los que nos han acompañado. Leptospira es la enfermedad reproductiva más frecuente en los rodeos vacunos y las manifestaciones más comunes son infertilidad y abortos. Del otro lado están las enfermedades transmitidas por el toro en la monta (venéreas) y es recomendable que la revisión de toros incluya descartar animales positivos a ellas. Las vacunaciones deberían incluir dos dosis de vacunas

reproductivas antes del entore e inseminación, a machos y hembras separadas la primera de la segunda por 21-30 días.

Aunque en muchos casos se hicieron los tratamientos para garrapata en el mes de agosto, los productores siguen encontrando dificultades en su control. Han aparecido también casos de Tristeza parasitaria, transmitida por garrapata al sur del Río Negro, enfermedad que era más característica al norte del país.

Otro factor que ha requerido atención especial fue la “bichera”, que ha estado presente durante todo el año sin interrupción, cuando normalmente recién ahora comenzaría el período de control. Esta situación agravó también las infecciones de queratoconjuntivitis que aparecieron en algunas zonas de nuestra región.

Ovinos

Fue un período bastante complicado para el ovino ya que los excesos de lluvias y días de mucho viento trajeron grandes problemas en la sobrevivencia pos parto de los corderos.

Mercados

Las exportaciones de ganado en pie en setiembre alcanzaron el 2° mayor volumen enviado en el 2017 totalizando 35.123 cabezas, un 76 % más que en igual periodo del año anterior. El novillo gordo logro pasar la barrera de los 3 dólares por kilo y la vaca especial alcanzo los 2,85 dólares.

Agricultura

Los cultivos de invierno, cebada y trigo, se han visto muy afectados por enfermedades debido a las variantes de temperaturas y excesos hídricos y han requerido de varias aplicaciones de fungicidas. Como consecuencia se prevé una reducción en los potenciales de rendimientos. En la zona agrícola de la regional se observa un mejor estado en cultivos instalados en sistema de rotación pastura/cultivo que en las situaciones de agricultura continua. En este último caso las peores situaciones se verifican en cebada sobre cebada.

Mientras que el cultivo de colza, que viene creciendo año a año en superficie sembrada, no se vio tan afectado por las condiciones climáticas. Las diferencias observadas entre chacras están dadas por las condiciones de siembra y control de malezas.

Teniendo en cuenta los cultivos de verano, en la zona de Colonia y Soriano se pudo sembrar maíz temprano, aunque con interferencias, con intenciones de incrementar el área. Estos cultivos sembrados a fin de setiembre, han logrado buenas implantaciones.

En otras zonas (centro del país) en cambio las altas precipitaciones retrasaron el comienzo de los barbechos y la siembra de maíz de primera, lo que incidió en la decisión de algunos productores a abandonar la siembra de dicho cultivo y moverse a siembra de soja. A pesar que los precios de los granos no muestran mejoras en el corto y largo plazo, las intenciones de siembras son similares a las del año anterior, debido a que en los sistemas agrícolas – ganaderos, el cultivo de soja sigue siendo el cultivo que “paga las cuenta”.

Regional Litoral Norte

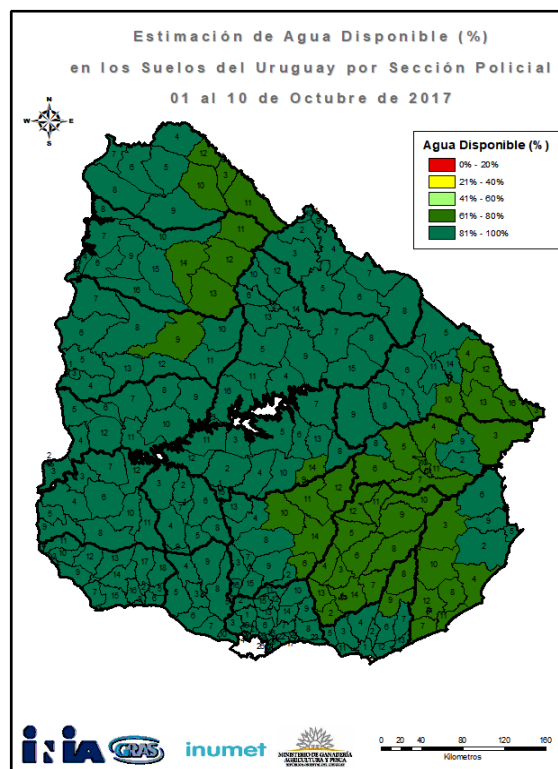
Artigas, Salto y Paysandú



Clima

Durante el periodo que comprende este informe, las lluvias registradas en la región se ubicaron sobre la media histórica. Particularmente se señalan como episodios de grandes precipitaciones las ocurridas a finales de agosto y en la segunda semana de setiembre.

En el siguiente mapa, estima la cantidad de agua disponible en los suelos.



Tomado de INIA GRAS

En resumen, como puede observarse en este mapa (sucede lo mismo con los correspondientes a agosto y setiembre), en todo el país los suelos han presentado prácticamente el máximo de agua disponible.

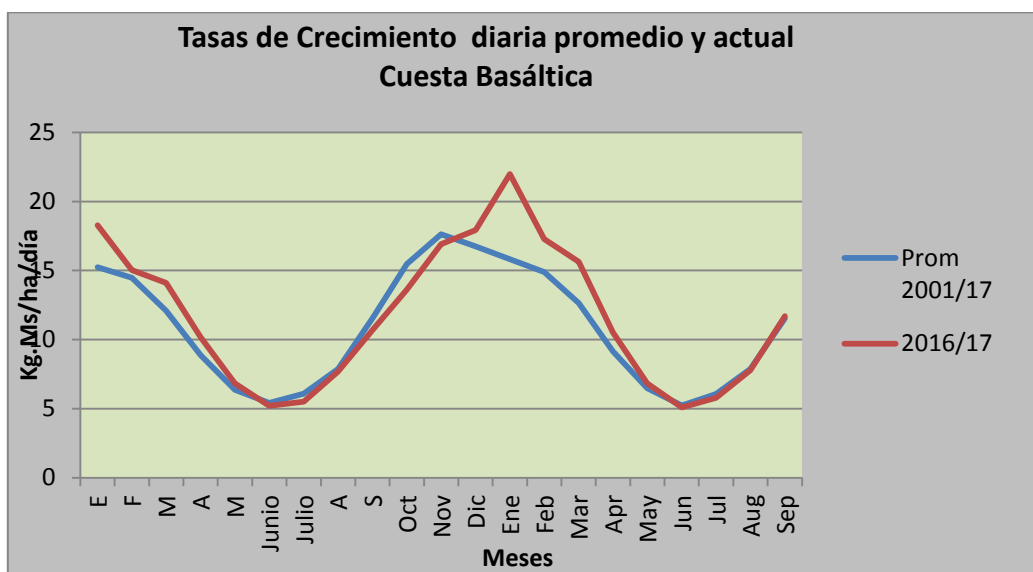
Esto corrobora, lo expresado anteriormente, respecto al régimen de precipitaciones en particular en la región y en general en el país.

Aguadas

En toda la región, tanto las aguadas naturales como las artificiales, se encuentran con buena capacidad de aporte de agua, incluso en algunos casos, los cauces de ríos y arroyos son mayores a los habituales para la época.

Pasturas naturales

Se muestra a continuación las tasas de crecimiento, registradas para la región de Basalto comparada con el promedio de los últimos 17 años.



Fuente: Convenio Lart, F. Ciencias e IPA

Como puede observarse, las tasas de crecimiento registradas fueron muy similares al promedio histórico en agosto y también en setiembre, situándose en valores de 7,8 y 11,7 Kg de materia Seca/ha/día, respectivamente.

Como comentario general, se puede establecer que desde mediados de agosto, se observa en los tapices naturales un importante rebrote, que en algunos casos ya presenta varios centímetros de altura.

Pasturas mejoradas

Los mejoramientos extensivos, ofrecen altos volúmenes de forraje. Esto se observa tanto en coberturas con Lotus Rincón como con otras especies (Trébol blanco y Lotus Tenuis, por ejemplo).

Pasturas artificiales (praderas)

Las praderas perennes produjeron altos niveles de materia seca.

Durante este período, se han destacado aquellas pasturas que tienen como componente principal o exclusivo la festuca y trébol.

Las praderas de primer año sembradas sobre rastrojo de arroz, sobre todo en el norte, también tuvieron buena producción de materia seca (cabe recordar que en este caso el componente gramínea de la mezcla es básicamente raigrás).

Verdeos

El aporte final de los verdeos invernales, fue bueno en términos generales, aunque en algunos predios se afectó parcialmente su utilización debido a los excesos hídricos señalados anteriormente. Se destaca el aporte realizado por el raigrás.

Se ha detectado en las gramíneas forrajeras la presencia de enfermedades fúngicas como roya, consecuencia de las condiciones mencionadas, este tipo de infestaciones son controladas con el propio pastoreo.

En relación a los verdeos de verano, han comenzado las labores para la siembra de sorgos forrajeros.

Vacunos

Cría

En toda la regional, los animales pasaron el invierno sin perder estado, llegando al momento de la parición con una condición corporal adecuada.

No obstante, se observa en situaciones puntuales, vientres con una condición corporal un poco inferior, consecuencia de decisiones de manejo tales como demoras al momento del destete y/o situaciones con buen aporte en cantidad de forraje pero con pronunciada pérdida de calidad del mismo.

Se estima que al momento, se ha registrado entre un 60-70 % de la parición prevista, sin haberse reportado problemas significativos.

La situación para las vaquillonas que van a entrar en servicio por primera vez es favorable, ya que en general se encuentran en buen estado y tienen un buen desarrollo debido al invierno benigno.

En resumen, en toda la región litoral-oeste, se espera que las condiciones de los animales y pasturas, favorezcan el inicio del próximo período de servicios que comenzará en pocas semanas.

Recría

Un invierno con una alta disponibilidad de forraje, y un comienzo de la primavera con rebrotes de buena calidad tempranos, ha favorecido a las recría.

El problema de garrapata puede agravarse este año, debido en primer lugar a su aparición en predios en donde estaba controlada, y a un invierno con pocas heladas. Muchos establecimientos comenzaron el control temprano de agosto siguiendo las recomendaciones de las instituciones y profesionales veterinarios.

Ovinos

Se transita actualmente la fase final de la parición, de la que destacan dos aspectos centrales: alta tasa de sobrevivencia de corderos y elevadas ganancias de los mismos durante la lactancia.

No se reportan problemas importantes de enfermedades. Las cargas parasitarias son las normales para la época.

Las esquilas generales, están un poco retrasadas producto de las frecuentes precipitaciones ocurridas en la región.

El importante incremento verificado en el precio de las lanas finas y superfinas, ha cambiado positivamente el ánimo de los productores del rubro. En el departamento de Paysandú, se realizaron negocios de más de U\$S 11/kg en lotes menores a 17 micras.

Mercados

En lanares, se destaca el precio de lanas finas y superfinas, con incrementos de hasta un 50 % respecto al año anterior.

En vacunos, las categorías de reposición permanecen en niveles de precios altos en relación al precio del ganado gordo, el cual sobre el final del periodo informado ha tenido una recuperación de precio.

En lechería, existe conformidad con el precio que recibe actualmente el productor, que ronda los 0,32 US\$/litro. Sin embargo dicho precio solo permite cubrir los costos del litro de leche producido, no pudiendo destinar fondos al cumplimiento del endeudamiento generado en el pasado.

Agricultura

Respecto al Trigo y cebada, adicionalmente a los altos registros de precipitaciones que hubo durante todo su ciclo. El pasado invierno, se caracterizó por la ocurrencia de muy escasas heladas y con temperaturas superiores a las óptimas para estos cultivos.

Como consecuencia de lo anterior, el desarrollo y estado actual de los mismos es variable entre chacras, especialmente en el caso de cebada, en donde han surgido los mayores problemas relacionados a aspectos sanitarios.

Existe entre los productores y la industria cervecera, una situación de marcada incertidumbre sobre la performance productiva que finalmente se alcanzará al final del ciclo.

La de siembra de arroz se atrasó sensiblemente debido a las precipitaciones ocurridas. Los comienzos de siembra ideales deberían haber comenzado a finales de setiembre, para lograr sembrar los mayores porcentajes durante el mes de octubre. El atraso en la siembra puede ser un factor de disminución de rendimiento para esta zafra, lo que agravaría la situación del sector.

En las chacras donde se logró sembrar, las precipitaciones favorecieron la germinación y crecimiento inicial del cultivo.

Las represas se encuentran con su capacidad colmada.

Respecto a los cultivos de soja y el sorgo, se está comenzando con la siembra de las primeras chacras en la región, las que se realizan fundamentalmente sobre “puentes verdes”.

El actual escenario de precios de los granos, determina que los productores extremen precauciones a la hora de la toma de decisiones en cada chacra en particular.

En el caso de sorgo, se lanzó en Paysandú, la campaña de captación de este grano por parte de ALUR, quien para este año ha incrementado

considerablemente la demanda de esta materia prima para la producción de biocombustibles.

Se espera alcanzar una superficie plantada con sorgo con bajo tanino de unas 20.000 hectáreas, y se estableció un un precio base de 150 US\$/Tonelada.

Se considera, por parte de algunos productores consultados que la misma representa una interesante opción, fundamentalmente para el caso de chacras situadas en un radio no mayor a 100 km de la planta industrial.

Lechería

Los volúmenes de producción, en general son los esperados para la época.

La estrategia de los productores es aprovechar al máximo la producción de forraje, disminuyendo significativamente la importancia de alimentos más costosos, de manera de intentar disminuir los costos de producción.

Se están haciendo reservas, fundamentalmente a partir de cultivos de invierno y del enfardado de praderas y verdeos.

Problemas sanitarios (patas y ubres) y el deterioro de la caminería interna de los tambos, son las consecuencias negativas del período invernal lluvioso.

Sin embargo, la principal restricción que afronta el sector, es de tipo económico-financiero, derivada de la reciente crisis que ha provocado un importante endeudamiento con proveedores de insumos, contratistas, sistema bancario, entre otros. El precio de leche recibido actualmente no permite hacer frente al pago del endeudamiento generado.



Clima

La situación climática en los departamentos que comprenden la regional ha sido muy similar. Se registraron altos niveles precipitaciones, lo que ha saturado de agua los suelos, que ha determinado algunos problemas de inundación en zonas bajas.

Con respecto a las temperaturas, los registros han sido más elevados a los habituales para esta época, situación que cambió a fines de setiembre, con temperaturas más bajas que el promedio de otros años, las que se mantuvieron en octubre; también este mes fue más ventoso.

Aguadas

Las aguadas naturales se encuentran con buen nivel de aguas, al igual que tajamares y represas debido a los altos niveles de precipitaciones que se vienen registrando.

Pasturas naturales

Los campos naturales tienen un muy buen estado, con alta disponibilidad y calidad de forraje, contrario a lo que sucedía en el mismo periodo del 2016. El crecimiento de los pastos en estos meses al igual que los anteriores ha sido mayor al de un año promedio de acuerdo a los registros

del Monitoreo Satelital LART, lo que se observa en el aporte de forraje y su calidad.

Pasturas artificiales (praderas)

Las praderas permanentes han registrado altos niveles productivos en estos meses; también en algunos casos se han observado problemas en los pisos.

Verdeos

En el caso de los verdesos (raigrás, avena), durante agosto y setiembre registraron altos niveles de crecimiento. Actualmente los cultivos de raigrás tienen han crecido exuberantemente, comenzando a florecer algunas variedades como el 284. Los cultivos de avena, se encuentran terminando su ciclo lo cual determina su bajo aporte de forraje. En algunos casos que los verdesos se sembraron en terrenos bajos o con poca capacidad de escurrimiento se ha tenido problemas de piso durante el pastoreo.

Vacunos

Cría

En general, los animales que componen el rodeo de cría han pasado el invierno en buenas condiciones y hoy se encuentran con buen estado corporal, pariendo bien, pero con el atraso de preñeces del año pasado.

Las pariciones, por lo observado en diferentes lugares, se están desarrollando sin problemas, sin encontrarse muchos casos de distocia en ninguno de los departamentos. En general, en los 3 departamentos de la regional no hay muchos casos de rodeos con animales en mal estado como ha ocurrido en otros años, debido a que la producción de pasto fue alta.

Este año se viene observando y verificamos que muchos productores piensan revisar los toros y dosificar con vacunas reproductivas, acciones importantes previas al comienzo del entore de primavera- verano.

Con respecto a la sanidad, en caso de la garrapata, este año no hay tantos comentarios sobre complicaciones con los baños y productos como ocurrió años anteriores, tal vez como consecuencia que muchos productores comenzaron a aplicar las recomendaciones que se realizaron y realizan en las charlas.

Recría

Esta es una categoría que en general no es priorizada en los meses de invierno, pero se continúa observando cada vez más, que estos animales son suplementados, observando muchos comederos de autoconsumo en los potreros. Este tipo de manejo, consecuentemente se puede observar en el estado corporal de los animales, ya que han tenido ganancias de peso o por lo menos mantenido el peso con el que ingresaron al invierno. Hoy en particular, las recrias se encuentran con muy buen estado corporal.

Ovinos

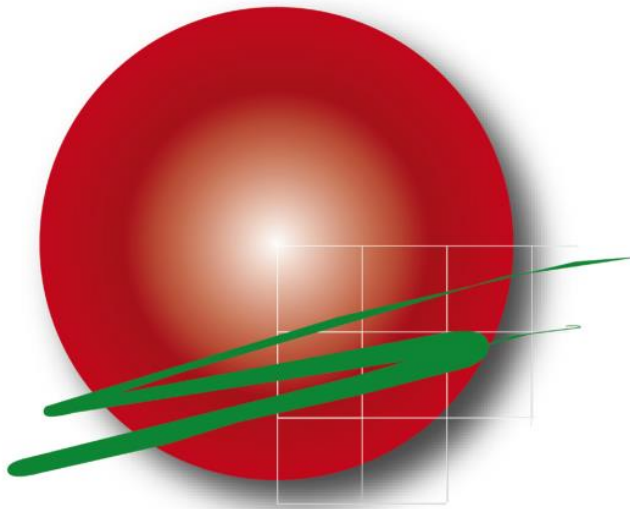
Los ovinos en general se encuentran en buen estado, se han registrado muchos problemas de patas, debido a las abundantes precipitaciones y la cantidad de días húmedos en este periodo.

Durante los nacimientos no se han observado problemas. En los casos que las señaladas ya se han realizado, se escucha que están por encima del 75%.

Las esquilas están avanzadas, a pesar de las lluvias y días húmedos.

Mercados

Estamos en plena zafra de toros, con remates de cabaña y exposiciones, comercializándose todos los animales puestos a la venta, los que además obtienen precios altos.



PLAN AGROPECUARIO



comunicaciones@planagropecuario.org.uy



www.planagropecuario.org.uy