

PLAN AGROPECUARIO



Informe sobre la situación agropecuaria nacional

Período comprendido entre 15 de agosto y 15 de octubre

INTRODUCCIÓN



Durante el periodo comprendido entre el 15 de agosto y el 15 de octubre, la situación climática se caracterizó por un final de invierno frío, situación que ha cambiado con el ingreso de la primavera.

Los niveles de precipitaciones fueron altos, lloviendo de forma copiosa y frecuente. En varias zonas, los niveles de agua acumulada en el suelo llegan al 100%.

La mayoría de las aguadas artificiales destinadas para abrevadero del ganado, se completaron. Los embalses para el riego de arroz, se han completado en el norte del país, mientras que en el este no han llegado a los niveles óptimos.

La respuesta de las pasturas naturales a los estímulos climáticos fue muy positiva, pero debemos recordar que los campos que terminaron al ras en invierno, no han acumulado suficiente forraje. En los predios donde hubo ajuste de carga en otoño y la sequía no tuvo tanta incidencia, hay mayor disponibilidad de forraje.

En el caso de los mejoramientos, se observó que así como ocurrió con las pasturas naturales, respondieron positivamente a las temperaturas moderadas, días soleados y humedad en el perfil del suelo. Se destaca la presencia de Lotus El Rincón produciendo altos volúmenes de forraje.

Las praderas también tienen un excelente nivel de producción. Las pasturas compuestas por alfalfa, trébol y festuca, son las que han tenido un mejor comportamiento.

Los verdeos de invierno, principalmente los cultivos de raigrás, no han aportado forraje suficiente al comienzo del periodo, lo que cambió con el ingreso de la primavera. Hoy, aportan buena cantidad y calidad de forraje que se espera aprovechar hasta el final de la primavera. Los cultivos de avena, en la mayoría de los casos, han finalizado su ciclo.

El estado corporal con que el rodeo de cría llegó al parto no es el deseado, se observa que la situación es más complicada en las zonas donde el déficit forrajero de primavera-verano fue acentuado y no se bajó la carga de los campos. Al norte del Río Negro se han registrado muertes de animales, aunque no es una situación generalizada. No obstante lo anterior, se verifica que el estado del ganado viene mejorando en consonancia con la mejora en la oferta de forraje.

Se deberá mantener la categoría de primera cría bajo la lupa, ya que seguramente sea necesario realizarles manejos diferenciales en tiempo y forma para que se preñen durante el próximo entore.

En cuanto a las recrias, su situación es similar a la del rodeo general, en los casos que hubo ganancias de peso, estuvieron determinadas por el ingreso de alimento extrapredial, pero en gran parte hubo pérdidas de peso. Se observa el efecto compensatorio consecuencia de la alta oferta de forraje.

Regional Este

Treinta y Tres, Lavalleja, Rocha y Maldonado



Clima

En este período se presentaron condiciones favorables para la producción ganadera, con días en su mayoría de temperaturas elevadas. Las precipitaciones fueron frecuentes y las cantidades fueron adecuadas.

Aguadas

Las aguadas de pequeño y mediano porte se han recargado completamente. Las de mayor porte que se utilizan para el riego en el arroz, todavía les falta que lleguen a los niveles óptimos.

Pasturas naturales

La respuesta de los campos en general fue muy buena desde inicios de setiembre debido a las condiciones climáticas. Las temperaturas moderadas benefició la respuesta de las pasturas y las precipitaciones que fueron ideales en el correr de estos dos meses.

Aquellas zonas donde se trasladan efectos de la sequía de verano y que no realizaron un ajuste de carga, son las que tienen menor disponibilidad de forraje. Se observa un muy buen crecimiento que aún no está del todo disponible para los animales, ya que la altura del pasto no llega a ser la óptima.

En los predios en donde la carga fue ajustada en el correr del otoño y venían con un panorama forrajero más favorable, es en donde se percibe mejor disponibilidad de forraje debido a un mejor manejo y la buena respuesta que han tenido los campos en este periodo.

Pasturas mejoradas

Los mejoramientos de campo también han tenido buena respuesta, siendo un poco más lento el crecimiento en los casos que fueron sobrepastoreados durante el invierno. En aquellos campos que están mejorados principalmente con Lotus El Rincón, el aporte de forraje es alto, siendo aprovechado por las vacas en parición con menor estado y en categorías que están teniendo su primer ternero.

Pasturas artificiales (Praderas)

Con respecto a las praderas, su desempeño ha sido muy bueno, tuvieron excelentes producciones de forraje en los casos en donde se les hizo un manejo adecuado, lo cual se combinó con las buenas condiciones climáticas de la época.

Verdeos

En relación a los verdes ya están finalizando su ciclo, viéndose que están encañando. Su crecimiento en invierno se había enlentecido, para retomar con fuerza antes de la salida del mismo y en los casos que fueron fertilizados ese incremento en producción fue más notorio.

Cultivos y reservas forrajeras

Las reservas del año anterior se puede decir que se agotaron, inclusive algunas que había acumuladas de años anteriores.

En lo que respecta a las que se están preparando, el clima ha permitido en general hacer aplicaciones y movimientos en fecha. Si bien se han registrado precipitaciones de manera frecuente, las labores se han podido realizar.

Vacunos

Cría

Como se mencionó en el informe de situación anterior, hay zonas dispares dentro de la Regional.

En las zonas en donde no hubo seca y que además trabajan con cargas ajustadas se pudo observar que los animales que parieron y que aún faltan por parir se encuentran en buen estado.

En relación a las zonas que si fueron afectadas por la seca de verano, aún se notan sus efectos. Donde no se tomaron medidas de manejo se observa ganado con bajo estado corporal. Por el contrario en los predios que sí tomaron medidas a tiempo para pasar el invierno, como por ejemplo el ajuste de dotación, suplementación y otras, los animales se encuentran en estado aceptable y las vacas vienen pariendo sin problemas.

Recría

Las recrias también varían en su estado corporal y se pueden diferenciar las que tuvieron buena alimentación en invierno, sobre buenas pasturas o que se suplementaron, frente a las que no tuvieron la misma posibilidad. Se observan vaquillonas que ya están manifestando celos mientras que otras van a demorar bastante en alcanzar la pubertad.

En las categorías de recría se recomienda realizar el monitoreo de la carga parasitaria por medio de análisis coprológicos.

Con respecto a las suplementaciones invernales, algunas fueron más cortas debido a la primavera que se anticipó en setiembre. to

Invernada

En relación a las invernadas, se habían atrasado y había poca oferta, lo que hizo mantener los precios hasta fines de invierno. En la actualidad, debido a la alta producción de pasto, los productores están reteniendo los animales para agregar más kilos, retomando nuevamente el precio de

valores al alza debido a la llegada de las cuadrillas Kosher a Uruguay, que actualmente están trabajando en varios frigoríficos.

Mercados

A finales del periodo en cuestión nos encontramos en plena zafra de toros, recomendando su revisión en el caso que no se realizan. Cuando ingresan reproductores al predio es necesario tomar las precauciones correspondientes.

Ovinos

A nivel de majadas de cría se ha tenido un año muy bueno para los partos, las señaladas en general son buenas y muy buenas. Están realizando la esquila en aquellos predios que no lo hacen previo al parto.

A nivel de invernadas se vienen terminando los lotes sobre semilleros, puentes verdes y rastrojos de arroz, ya que todos estos sistemas dan paso a otro cultivo, restando por culminar la invernada en aquellos lotes que están pastoreando mejoramientos, verdeos o praderas que no pasan a cosecha o cultivo de verano.

Las afecciones podales han comenzado a ocasionar los primeros inconvenientes debido a la frecuencia de lluvias y el aumento de las temperaturas, lo que también es propicio para los parásitos internos.

Regional Litoral Centro

San José, Durazno, Flores, Florida, Colonia, Canelones,
Soriano y sur de Tacuarembó.



Clima

Se ingresó a la primavera con una distribución de temperaturas variables, con temperaturas mínimas un poco por debajo de las normales para la época.

En cuanto a las precipitaciones, se registraron eventos frecuentes y en algunos casos mucho volumen de agua en poco tiempo. Algunos de estos episodios que perduraron en el tiempo, sumado a la escasa presencia de sol y abundante nubosidad, provocaron algunas dificultades operativas en los establecimientos debido principalmente al barro y el escaso piso para el pastoreo de los animales. En algunas zonas de la regional, hubo eventos de granizo de variada intensidad provocando algunos daños a viviendas y cultivos.

A fines del mes de setiembre u comenzado el mes de octubre, hubo días de mayor presencia de sol y buena luminosidad, se observa un rápido crecimiento en pasturas, lo que se percibe como una primavera ya instalada.

Aguadas

Luego de un verano complicado en muchos lugares de nuestra regional, el estado de las aguadas es muy bueno. Desde el otoño los niveles se habían normalizado y se han mantenido.

Pasturas naturales

El campo natural tuvo un rápido rebrote luego de varios días de buena luminosidad y temperatura, sumado a un adecuado nivel de agua en el perfil del suelo. De todas formas, la disponibilidad de pasto en muchas situaciones no es la de años anteriores debido a las mínimas disponibilidades con que muchos campos comenzaron el invierno.

Pasturas mejoradas

Se espera un aporte alto en cantidad y calidad de los mejoramientos en esta primavera, principalmente aquellos con Lotus El Rincón. La escasa competencia post-sequía con otras especies, sumado a un adecuado régimen de lluvia y en algunos casos buena fertilidad, generó una muy buena respuesta de esta leguminosa.

Pasturas artificiales (praderas)

En muchos casos se logró una buena implantación de estas pasturas en el otoño, en otros un poco más tardía principalmente por el efecto de las lluvias que atrasaron la siembra. Luego, un invierno con bajas temperaturas y pocas horas luz, provocó que el crecimiento de las praderas se enlenteciera, en cambio con la primavera instalada al final de este período, se observa un rápido y vigoroso crecimiento, con buenos aportes en volumen y calidad tanto en praderas de segundo como de primer año. Al final de este informe se están dando los primeros pastoreos de las praderas sembradas en el otoño pasado. Teniendo en cuenta los efectos de la primavera, se ha reportado algún caso puntual de

problemas con meteorismo, fundamentalmente en los casos donde había muy poca oferta de pasto.

En los lugares donde no fue posible realizar las siembras de otoño, se hicieron en el mes de setiembre, observándose muy buenas implantaciones.

Verdeos

Respecto a los verdes de invierno, se destaca que fundamentalmente los cultivos de raigrás aportaron poco forraje luego de una implantación errática durante el otoño y un invierno con muchos días nublados por lo cual hubo escasa luminosidad. Hoy, en general están produciendo altas cantidades con buena calidad, por lo que se espera que se pastoreen hasta fines de primavera y principios de verano.

En cuanto a los cultivos de avena, están en su último pastoreo. En muchos casos ya han llegado al final de su ciclo aportando volúmenes normales, pasando a barbechos para siembra de verdes de verano.

Se observa una importante superficie de barbechos para verdes de verano. En algunos casos se comenzó más tarde, muchas veces explicado por la buena oferta de pasto y la intención de cosechar mayor número de pastoreos. Esta situación puede incidir en algunos casos en las fechas óptimas de siembra para el sudan grass y sorgo forrajero. Al finalizar este periodo algunos productores del departamento de San José y Colonia, han sembrado algunas chacras con verdes de verano. La velocidad de germinación y crecimiento estará dependiendo directamente de la temperatura ambiente y las horas de sol.

Cultivos y reservas forrajeras

Luego de un invierno complicado desde el punto de vista forrajero, donde las reservas fueron consumidas, es de esperar una primavera con algún excedente de pasturas para la realización de fardos, silopack u otros tipos de reserva. En las zonas lecheras e invernadoras de nuestra regional, ya se están realizando silopack a consecuencia de los buenos rendimientos de forraje de buena calidad, logrando en muchos casos volúmenes de más de 3,5 TT de MS/ha.

Vacunos

Cría

El ganado de cría en muchas situaciones llegó al momento del parto con una condición corporal por debajo a lo deseable, lo que podría afectar la próxima preñez. Sin embargo, en los establecimientos que previeron esta situación, adoptaron medidas de manejo para ingresar al invierno con condiciones corporales adecuadas. La falta de forraje al ingreso del invierno como consecuencia del déficit hídrico anterior, provocó pérdidas de reservas corporales durante su transcurso. Esta situación tuvo como consecuencia vacas “sentidas” al momento el parto, por lo que se han reportado algunos problemas al parto, debiendo ser asistidos, dado principalmente por debilidad de los animales e incluso habiendo algunas pérdidas de vacas y terneros. Seguramente el uso de algunas tecnologías disponibles como son el destete precoz, destetes temporarios y suplementaciones estratégicas podrán ser adoptadas con el fin de lograr adecuados porcentajes de preñez en el próximo entore.

Al cierre de este informe, continúa la zafra de ventas de reproductores con una colocación fluida.

Recría

El estado de la recría es muy variable entre establecimientos, dependiendo del manejo. En algunos establecimientos se adoptó la suplementación estratégica a las terneras en su primer invierno y un manejo adecuado de las de segundo año con el fin de llegar con esos animales a pesos aceptables al primer entore. En estos casos, el estado general es aceptable. Por el contrario, en situaciones donde no se adoptaron medidas para esta categoría y como consecuencia del déficit forrajero, los animales ingresan a la primavera con menor estado corporal y desarrollo, en comparación a años anteriores. Seguramente, a estas últimas les cueste llegar a los pesos y desarrollos mínimos de entore si no se adopta algún manejo diferencial.

Invernada

Debido al buen aporte en volumen y calidad de los verdeos y praderas, las invernadas vienen teniendo un buen desempeño con altas ganancias diarias. Si bien el aporte de campo natural aumenta, todavía no han salido animales terminados a campo. El ingreso a faena durante este periodo estuvo dinamizado por los animales provenientes de corrales.

Sanidad

No se han observado problemas sanitarios de gran impacto en la zona.

Pensando en el próximo entore, es importante la revisión andrológica de los toros evaluando su aptitud y habilidad de monta con una anticipación de al menos 60 días previos al inicio del entore. Las vacunaciones y revacunaciones de machos y hembras para prevenir enfermedades reproductivas y de transmisión sexual (venéreas), son recomendables para evitar problemáticas de infertilidad y abortos.

Ovinos

Al cierre del informe las pariciones están prácticamente culminadas. En términos generales, se desarrollaron dentro de los parámetros esperados. Se reportó algún inconveniente en la sobrevivencia posparto de corderos en coincidencia con períodos de lluvia y viento con bajas sensaciones térmicas propios de la época.

Mercados

Al comenzar el bimestre con niveles altos de faena y con una fuerte participación de animales provenientes de corral, los precios de la hacienda gorda comenzaban a descender a pesar de una oferta que también disminuía. Posteriormente, ya entrada la segunda quincena de setiembre, y hasta el cierre del informe, el mercado recupera firmeza con preferencia por las vacas, con tendencias al alza en los precios para los novillos gordos buenos y vacas gordas buenas de U\$S 3,24 y U\$S 3,07 respectivamente.

En estos últimos meses se ha generado incertidumbre con los negocios de exportación en pie, lo que trajo aparejado una baja en el precio de los terneros. Este fenómeno estaría asociado a la devaluación de la lira turca, principal cliente de estos animales.

Agricultura

Luego de una correcta siembra de los cultivos de invierno y un aumento estimado del 10 % del área sembrada (DIEA, 2018), su estado es de bueno a muy bueno. Hubo algunos problemas puntuales por enfermedades y en otras por el efecto de alguna helada tardía. También se reportaron algunas pérdidas de cultivos por episodios de viento y granizo.

El cultivo de colza ha sufrido un leve incremento en su área plantada, hasta el momento se esperan altos potenciales de rendimiento. La logística de la cosecha es fundamental para poder captar estos potenciales.

Con la intención de buscar otras alternativas de invierno, se aprecian pequeñas áreas de cultivo de lino.

Respecto a los cultivos de verano, en el caso del maíz, se pudo sembrar temprano a tiempo para lograr correctas implantaciones. En casos puntuales donde se movió el suelo y recibieron altos volúmenes de agua en poco tiempo, se observaron graves problemas de erosión.

En cuanto a la soja, se siguen preparando las chacras para la futura siembra de primera, donde se percibe la intención de áreas sembradas similares a años anteriores.

Regional Litoral Norte

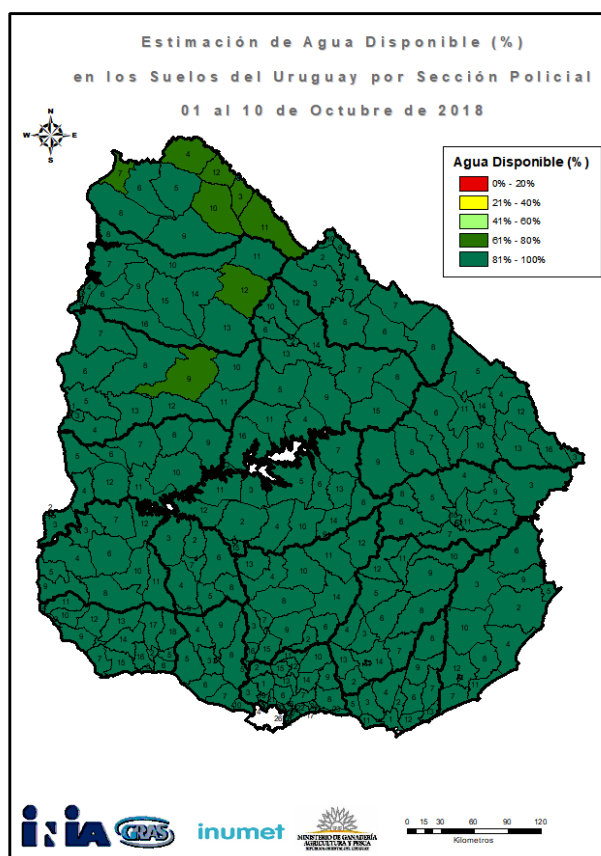
Artigas, Salto, Paysandú y Río Negro



Clima

Durante el período que comprende este informe, los niveles de precipitaciones registrados en la región fueron altos, tanto desde el punto de vista del volumen como de la frecuencia de episodios ocurridos desde finales de agosto. Esta situación se evidencia en el mapa que muestra los niveles de agua acumulada en los suelos, que van de 80 a 100% hasta el 10 de octubre.

Porcentaje de agua disponible en los suelos del país del 1 al 10 de octubre de 2018.

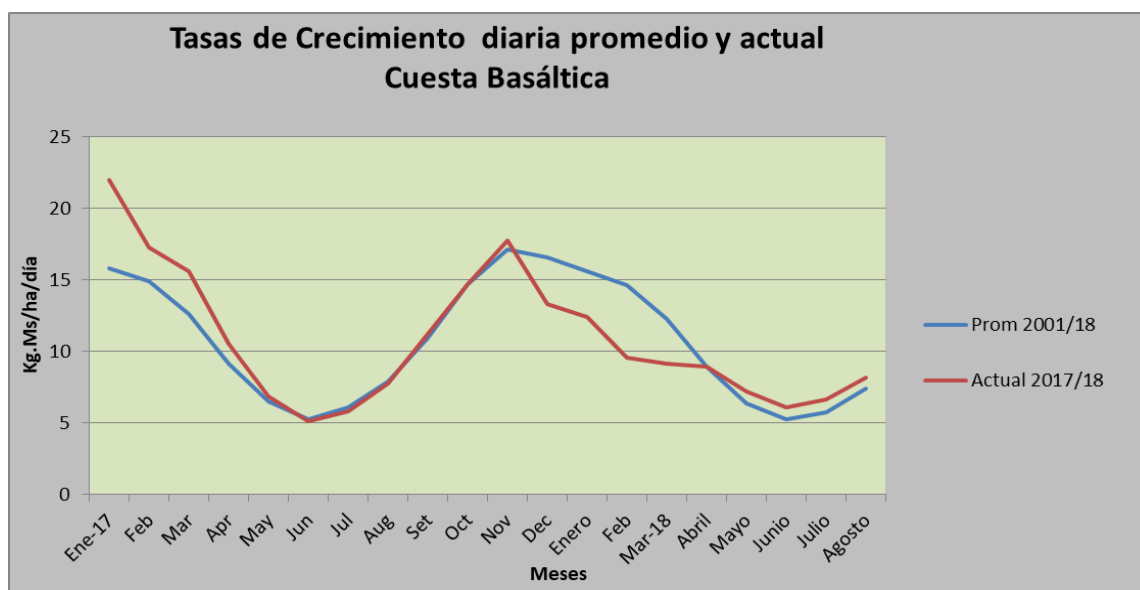


Aguadas

En toda la región, tanto las aguadas naturales como las artificiales, se encuentran con buena capacidad de aporte de agua, incluso en algunos casos los cauces de ríos y arroyos superan al normal.

Pasturas naturales

Se muestran en la gráfica las tasas de crecimiento, registradas en el último año para la región de Basalto comparada con el promedio de los últimos 18 años.



Fuente: Convenio Lart, Facultad de Ciencias e IPA

Como puede observarse, las tasas de crecimiento durante todo el invierno se han mantenido en el entorno del 15% por encima de la media de la serie histórica.

La disponibilidad de pasto a inicios de primavera fue baja en la mayoría de los predios sobre basalto (entre 2 y 4 centímetros). Datos obtenidos en el marco de la ejecución del FPTA 345, proyecto en donde se mide la altura de pasto en más de 20 predios, ha permitido observar que la altura de pasto es la mitad de la que se contaba a inicios de primavera del año pasado. El rebrote que se observa en los campos es bueno y de excelente calidad y en algunos casos ya presenta varios centímetros de altura.

En resumen, las lluvias caídas desde principios de setiembre acompañadas por temperaturas adecuadas, han estimulado un alto aumento en la producción de pasto.

Pasturas mejoradas

Los mejoramientos extensivos, se encuentran aportando altos volúmenes de forraje, fundamentalmente los de Lotus El Rincón, incluso al norte de la región (Artigas) donde se ha visto con mayor frecuencia que años anteriores.

Pasturas artificiales (praderas)

Las praderas perennes se encuentran produciendo altos volúmenes de materia seca. Las pasturas compuestas de alfalfa, trébol y festuca, son las que mejor se han comportado.

Verdeos

Los verdeos invernales aportan altas cantidades de forraje, completando un buen ciclo en términos generales, aunque en algunos predios su utilización fue afectada parcialmente debido a los excesos hídricos.

En relación a los verdeos de verano, han comenzado las labores fundamentalmente para la siembra de sorgos forrajeros.

Vacunos

Cría

Los animales que componen el rodeo de cría pasaron situaciones complicadas durante el invierno debido a la baja disponibilidad de forraje. En las zonas ganaderas extensivas de la regional, se registró (en forma no generalizada) mortandad de ganado, especialmente en los meses de agosto y setiembre.

Se puede decir que todas las categorías perdieron condición corporal durante el período invernal.

Actualmente las vacas se encuentran en plena parición, se estima que entre un 60 y 70% ya lo hicieron. Una gran parte del rodeo parió con una muy baja condición corporal. No obstante, actualmente se verifica una rápida mejora en el estado de los animales como respuesta a la mejora en la oferta de forraje.

La categoría “vacas de primera cría”, deberá ser la que necesitará un monitoreo más cercano, para poder tomar medidas en tiempo y forma en

caso de ser necesario, con el propósito de volver a entorlarlas en el próximo período de servicio.

En las zonas agrícola-ganaderas de la regional, el estado de los vacunos es adecuado, a pesar que estaban en peor condición que otros años.

Recría

Un invierno con baja disponibilidad de pasto explica que muchas recría hayan perdido peso. Por tal motivo es posible que muchas vaquillonas no lleguen con peso y desarrollo para el entore a los dos años. Se recomienda pesar los animales y eventualmente la realización del diagnóstico de actividad ovárica (DAO) para tener un panorama claro.

Sanidad

El problema de garrapata puede agravarse este año, debido en primer lugar a su aparición en predios en donde estaba controlada, y un invierno con pocas heladas. Muchos establecimientos comenzaron el control temprano de agosto siguiendo las recomendaciones de las instituciones y profesionales veterinarios.

Ovinos

Desde el punto de vista de la performance reproductiva de las majadas, ha culminado un período de parición muy bueno (muy escasa mortandad en el periparto). Actualmente, los corderos al pie de la madre tienen muy buenas ganancias.

A modo de ejemplo, en Río Negro, se reportan en algunos predios puntuales niveles de señalada superiores al 95%.

Las majadas tienen un buen estado físico y sanitario, aunque ya aparecieron las primeras miasis (bicheras).

Al igual que el año anterior, el excelente precio de las lanas finas y superfinas, ha cambiado positivamente el ánimo de los productores del rubro.

Agricultura

En las zonas agrícolas de Río Negro y Paysandú, los cultivos de invierno se encuentran en muy buen estado. Las bajas temperaturas de invierno estimularon el buen desarrollo vegetativo de las plantas y un buen llenado de granos. Desde el punto de vista sanitario los cultivos no han tenido problemas de insectos ni enfermedades. Se aplicó funguicida y se fertilizó en tiempo y forma. Se esperan cosechas con muy buenos rendimientos tanto para la cebada, como para el trigo y colza.

Respecto a los cultivos de arroz, en estos momentos se están sembrando en tiempo y forma. Las represas para el riego del cultivo se encuentran en su máxima capacidad de agua acumulada y las chacras ya sembradas recibieron lluvias, lo que permite que las plantas emerjan de manera pareja.

Este año el área de siembra será menor que la de años anteriores.

Respecto a los cultivos de soja, sorgo y maíz, se está comenzando con la siembra de las primeras chacras, realizadas fundamentalmente sobre “puentes verdes”.

Las buenas condiciones de temperatura y humedad en los suelos, estimula la germinación, que ocurre sin problemas.

Lechería

La producción al inicio de primavera, es mayor en comparación con el promedio del año pasado.

Los altos costo de los concentrados, los cuales son imprescindibles para la producción, siguen siendo un problema para el sector.

El precio que hoy se recibe por la remisión es suficiente para cubrir los costos actuales, pero no para cubrir deudas anteriores.

En función de lo anterior, la estrategia de los productores es aprovechar al máximo la producción de forraje, disminuyendo significativamente la importancia de alimentos más costosos, con el objetivo de intentar disminuir los costos de producción.

Se están haciendo reservas, fundamentalmente de cultivos de invierno, de praderas y verdes, registrando altos volúmenes de producción.

En el caso de Paysandú, sigue siendo muy compleja la situación de la agroindustria local, lo que afecta a todos los actores involucrados en la cadena (productores, asalariados, empresarios y todos los vinculados de manera indirecta).

Mercados

El mercado de lanas finas y superfinas, registra valores históricamente altos.

Los mercados de reposición y de ganado gordo, tienen buena demanda y valores aceptables para el productor.

En lechería, se observa que en las últimas semanas en los mercados internacionales hay una tendencia bajista en casi todos los principales productos de exportación de nuestro país.



Clima

El invierno fue frío al final, el mes de agosto tuvo varios días nublados, pero en setiembre y los primeros días de octubre la temperatura ha sido templada, los días soleados y se registraron varios episodios de lluvias, por lo tanto hubo un muy buen comienzo de primavera. Las lluvias acumuladas de julio a setiembre superan los 500 mm en muchas zonas, lo cual tuvo como consecuencia que las pasturas tuvieran mucho barro y poco piso, generando complicaciones. Al final del periodo se registraron algunas heladas tardías, pero atenuadas por días muy soleados.

Aguadas

Como consecuencia de las lluvias, las aguadas para abrevadero del ganado se han completado, así como los embalses para el riego de cultivos de arroz.

Pasturas naturales

Los campos naturales en general terminaron el invierno a ras, situación resultante de la seca pasada, a pesar del buen rebrote de pasto de abril debido a la nitrificación en el suelo. Este forraje fue de buena calidad pero no el suficiente para acumular teniendo en cuenta la proximidad del invierno.

Pasturas artificiales (praderas)

Las pasturas sembradas, verdeos, las praderas perennes así como los mejoramientos de campo, comenzaron la primavera con un aumento extraordinario de la producción forrajera, consecuencia de la humedad, temperaturas medias y días soleados. Estos cultivos se están pastoreando con muy altas cargas para aprovechar ese crecimiento.

Vacunos

Cría

Los animales terminaron el invierno sentidos y con baja condición corporal, en muchos casos con muy poco peso debido a la falta de forraje en los campos. A fines de agosto, en varios casos se debió realizar alguna suplementación con fardos para llegar al rebrote del comienzo de la primavera.

El comienzo de la parición estuvo complicada debido al bajo estado de los animales (débiles y sin fuerza), lo que se ha ido normalizando en la actualidad.

Recría

La categoría de recría, tanto de machos como de hembras para el entore, han mejorado muchísimo. Se destaca la compensación de peso que han tenido aprovechando el rebrote primaveral del campo y los mejoramientos.

Invernada

El ganado de invernada, aprovecha al máximo la producción de los verdeos y praderas, acumulando kilos.

Ovinos

Los ovinos no tuvieron complicaciones, las señaladas vienen siendo altas, no habiendo pérdidas de corderos por lluvias o temporales.

Las esquilas se complicaron debido a las lluvias ocurridas en invierno, sobre todo las que se realizan antes del parto.

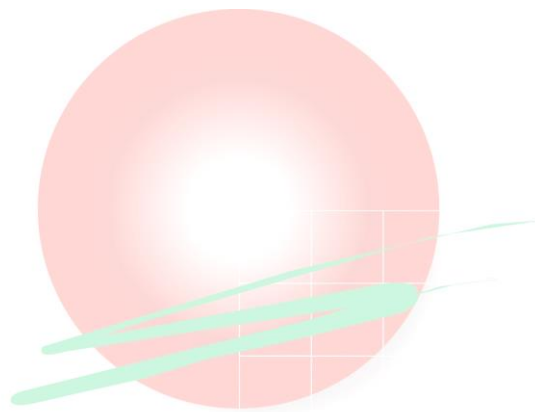
Se han observado problemas de parásitos externos como piojo, el que muchas veces termina en sarna.

Mercados

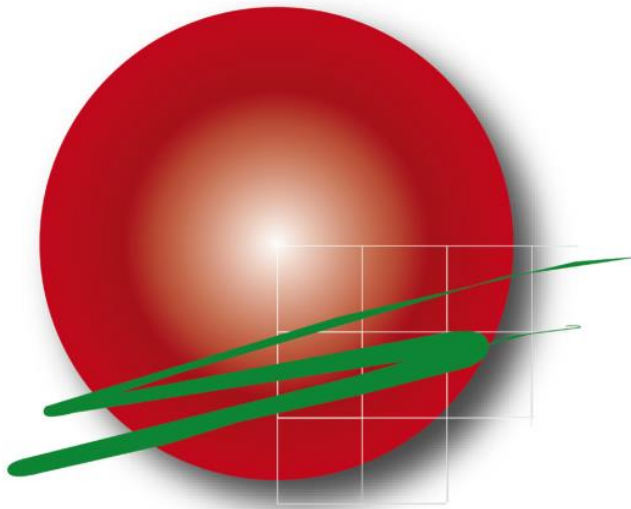
Los precios del ganado terminado para faena, si bien habían bajado a fin de setiembre, se afirmaron y la demanda se ha mantenido constante la demanda. La oferta es menor ya que se aprovecha la primavera para aumentar los kilos producidos.

Es claro y se nota el impacto que ha tenido la baja del precio de los terneros enteros que tienen como destino la exportación en pié, lo que ha derivado en el replanteo de muchos negocios, esto genera mucha incertidumbre y en muchos casos complicaciones financieras, lo que incide en toda la cadena de cría vacuna.

Las ventas de tierra son escasas, cuando se realizan, los precios se mantienen firmes (se reportan casos de ventas de entre 2.000 y 3.000 dólares sobre todo con destino forestal) y las rentas van de 70 a 80 dólares (en algunos casos en kilos de carne de novillo).



PLAN AGROPECUARIO



PLAN AGROPECUARIO



comunicaciones@planagropecuario.org.uy



www.planagropecuario.org.uy