

**PLAN AGROPECUARIO**



# Informe sobre la situación agropecuaria nacional

Período comprendido entre 15 de febrero y 15 de abril



# INTRODUCCIÓN



Durante el periodo comprendido entre el 15 de febrero y el 15 de abril, la situación climática se caracterizó por la ocurrencia de lluvias poco frecuentes y cuando las hubo, fueron dispares según la zona. En el Centro sur y Este del país, la situación fue complicada debido a la falta de precipitaciones hasta mediados de marzo y las altas temperaturas, lo que tuvo como consecuencia un marcado déficit hídrico y forrajero. Luego ocurrieron algunas lluvias que aliviaron los efectos de la sequía.

La situación crítica determinó que el Ministerio de Ganadería Agricultura y Pesca, declarará la Emergencia Agropecuaria en varias seccionales de esas zonas. En general los registros de precipitaciones fueron inferiores que el promedio histórico en general, pero superiores en la zona Litoral Norte.

Los niveles de las aguadas naturales y artificiales estuvieron determinados por las precipitaciones, por lo tanto, hay escasez de agua para abrevadero del ganado inclusive hoy, en la zona Este. Luego de las lluvias de mitad de marzo, en la zona Centro sur, las aguadas han ido mejorando sus niveles, los que eran muy bajos. En el resto del país se observa una disminución en los niveles de las aguadas artificiales y naturales según la zona, ya que en el noreste las lluvias han sido dispares entre seccionales policiales de Tacuarembó, Rivera y Cerro Largo.

La disponibilidad y calidad de las pasturas naturales se corresponden con la variabilidad de las precipitaciones, no habiendo disponibilidad en las zonas donde las precipitaciones fueron bajas. Con las precipitaciones de abril, las pasturas reverdecieron pero no acumularon forraje, a excepción

de la región Litoral Norte donde el crecimiento de las pasturas fue alto, aunque no ocurrió lo mismo al Este de Artigas donde hubo falta de forraje en varios predios.

Los mejoramientos y praderas ofrecieron forraje de acuerdo al régimen de precipitaciones, no hubo grandes aportes en las zonas afectadas, aunque tuvieron una buena performance en el Litoral Norte del país.

La condición corporal de los rodeos estuvo determinada por el pasto disponible y éste por las precipitaciones. En consecuencia, en las zonas donde faltó forraje a causa de déficit hídrico se denota la diferencia en la condición corporal respecto a aquellas zonas donde el agua no ha sido escasa. En la zona Este y Centro sur, los animales tenían buen estado hasta marzo, disminuyendo sensiblemente, en particular en el caso de las vacas de cría, razón por la cual muchos productores decidieron destetar para mejorar su condición corporal.

Los primeros resultados de ecografías marcan resultados bien dispares, asociados los mismos al régimen hídrico de cada predio. Pero en general, son menores a los resultados del año pasado, los que habían sido buenos.

Respecto a la sanidad, las condiciones ambientales del periodo, han sido poco favorables para el desarrollo de parasitosis, ya que disminuyen las formas infectantes en las pasturas. El control de garrapatas también se vio favorecido, pero en zonas con este parasito, se han registrado muertes por tristeza.

Al inicio del periodo, las altas temperaturas acompañadas de altos porcentajes de humedad, han provocado algunos episodios de alerta por estrés térmico en los vacunos.

# Regional Este

Treinta y Tres, Lavalleja, Rocha y Maldonado



## Clima

El clima en este el período se caracterizó por falta de precipitaciones, ser más cálido que lo normal y con alta incidencia de días ventosos. El período comenzó con déficit de precipitaciones gran parte del área que abarca la Regional, a mitad del período hubo lluvias muy dispares. Hubo ausencia de precipitaciones en muchas zonas, lo que sumado a los efectos de las altas temperaturas y días ventosos, generó que hubiera déficit hídrico, que se hacía evidente principalmente por falta de agua para el ganado y un déficit forrajero asociado, lo que aún persiste en zonas donde aún no ha llovido.

Sobre el final del período ocurrieron precipitaciones en varias zonas de la Regional que dieron un alivio a la situación. Asociado a ello la temperatura disminuyó durante el día, se presentaron varios días nublados que permitió aprovechar mejor la humedad del suelo y las noches fueron más frescas. En las mañanas se observa la presencia importante de rocío.

## Aguadas

El nivel de las aguadas es muy bajo y de mala calidad en las que tienen acceso directo. Muchas se encuentran secas o tienen muy poca agua. Las lluvias recibidas en el período no han servido para recargarlas.

La disponibilidad de agua de abrevadero es la principal complicación en los establecimientos de la región. Muchas aguadas como tajamares (de escasa dimensión) y cañadas se han secado y a nivel de ríos y arroyos el caudal disminuyó en forma muy importante y en muchos lugares están prácticamente cortadas. Por su parte en la zona baja donde se capitalizan los canales de riego para el arroz, este se dejó de regar sobre mediados de marzo por lo que este recurso también mermó rápidamente.

En general están muy complicados aquellos establecimientos que tienen solo aguadas artificiales y que son de bajo volumen de almacenamiento o que no están bien dimensionadas. Las aguadas artificiales con buen diseño, adecuada dimensión para almacenar agua, con cercado perimetral y bebedero exterior, tienen buen volumen, aunque hay que destacar que son las de menor proporción de las existentes en la Región.

Ha sido el problema más grande que se extiende desde el verano, y sigue permaneciendo en el otoño. Las aguadas de menor porte y cañadas están secas o han sido apenas recargadas luego de la última lluvia.

Algunos productores aprovecharon también para profundizar y ampliar esas aguadas más pequeñas y limpiar cachimbas viejas.

### **Pasturas naturales**

A nivel de las pasturas de campo natural la falta de precipitaciones afectó su producción y al día de hoy se encuentran muy disminuidas en cuanto a su disponibilidad. Las precipitaciones provocaron un reverdecimiento del campo, pero con escaso crecimiento. Son muy escasas las situaciones donde se ven campos con buen nivel de pasto y mucho menos con pasto

de calidad. Se observan muchos potreros con muy poca disponibilidad (menor a 3 cm) y hay zonas que los campos están prácticamente en tierra. Si bien la disponibilidad es variable dependiendo de la carga, el régimen de precipitaciones y manejos de los pastoreos entre otros factores, en general, la falta de forraje es un problema que se acentúa en toda el área de la Regional.

### **Pasturas mejoradas**

Los mejoramientos de campo no escapan a esta escasez de agua y los que dependen de semilla para nacer, no lo han hecho (Lotus rincón). Mientras los que vienen de rebrote se encuentran detenidos (muchos refertilizados y cerrados) pero sin crecimiento y pensando en que si enfría sin llover, el volumen de entrada al invierno va a ser escaso y en muchos lugares nulo.

### **Pasturas artificiales (praderas)**

A nivel de praderas la situación es la más crítica, las mismas han resentido su producción debido a la falta de precipitaciones. Salvo contadas excepciones (en las zonas más beneficiadas por el agua), están totalmente paralizadas a la espera de agua para rebrotar o nacer.

Muchas se perdieron por la escasez de lluvias y otras tienen muy poca disponibilidad.

## **Verdeos**

Durante el periodo muchos productores sembraron y se continúan sembrando verdes de inviernos, principalmente raigrás y en menor proporción avenas.

Las siembras de avena temprana, que fueron beneficiadas con las lluvias, tienen buen desarrollo e incluso algunas se comienzan a pastorear. Presentan color verde intenso producto de la acumulación de nitrógeno en el suelo.

Los cultivos de raigrás que recibieron algunas precipitaciones luego de la implantación, tienen muy buen desarrollo. En algunas zonas donde las precipitaciones fueron escasas, se perdió áreas sembradas de verdes.

## **Cultivos y reservas forrajeras**

Las reservas realizadas son escasas, y las que se habían realizado se consumieron antes.

Se están haciendo algunas cosechas de sorgos para silo de grano húmedo, los rendimientos han sido menores a los esperados y en algunos lugares se decidió no cosechar, ya que los cultivos fueron muy malos.

No se pudieron hacer fardos de limpieza de pasturas ya que las mismas están muy castigadas por la falta de agua.

Se comenzó con la cosecha y ensilado de Maíz, con rendimientos afectados por la escasez de lluvias. Los cultivos de Moha, en general tuvieron poco desarrollo. Las reservas de fardo son escasas.



## **Vacunos**

### **Cría**

El estado general del ganado hasta mitad de marzo, era bueno, luego comenzó a perder estado.

En lo que respecta a los rodeos de cría, la categoría más afectadas son las vacas de cría, razón por la cual muchos productores decidieron destetar y los ganados que aún están con ternero al pie, acelera su pérdida de condición.

Los terneros destetados en zonas del departamento afectadas por el déficit hídrico tienen menores pesos que en años anteriores (30- 40 kg) y las ventas de terneros se hicieron un poco antes que en años anteriores a nivel general.

Los productores que generalmente miran hacia adelante (el invierno, el próximo entore) ya destetaron los terneros de forma anticipada para no perjudicar las vacas. Se observan además, muchos productores enseñando a comer los lotes de reposición que van a quedar en el predio. En las zonas más complejas, algunos productores, sobre todo los que están con carga excesiva o no tomaron medidas a tiempo; también están pensando en suplementar categorías adultas.

Si bien la escasez de forraje y agua es crítica en varias regiones, aquellos establecimientos que ya vienen con manejos de años anteriores y con ajuste de carga, sin duda afrontaran mejor el invierno.

Se están realizando los diagnósticos de gestación con resultados buenos para los entores tempranos de primavera.

## **Invernada**

A nivel de invernadas, las que dependen de pasturas vienen muy atrasadas debido a que las pasturas están muy castigadas y en muchos lugares el efecto es doble, falta de pasto y falta de agua de calidad. Algunos productores están suplementando para asegurar la salida de los lotes previo al invierno.

## **Ovinos**

Las majadas se encuentran en buen estado, capitalizando el período de falta de lluvias, el clima ayudó a controlar enfermedades pódales y parasitarias.

Se están culminando las encarneradas de las majadas que realizan la misma en forma temprana. Por otra parte está comenzando la encarnerada más tradicional de abril con parición de primavera.

## Regional Litoral Centro

San José, Durazno, Flores, Florida, Colonia, Canelones, Soriano y sur de Tacuarembó.



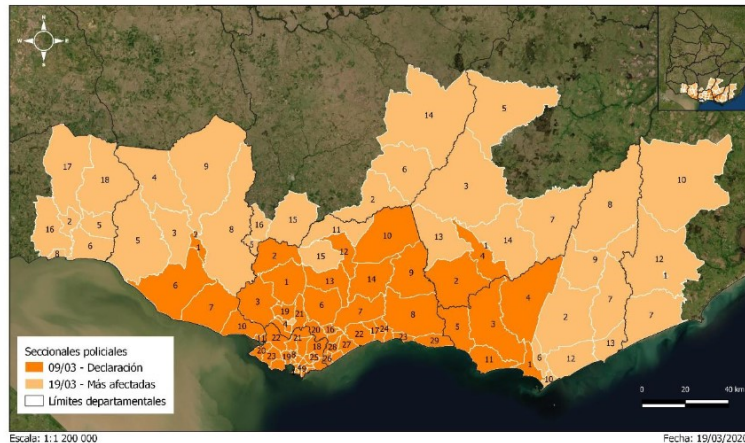
### Clima

Este período se podría dividir en dos momentos; uno caracterizado por el déficit hídrico hasta el 11 de marzo, y luego de esta fecha hasta la actualidad, por una recuperación de humedad en el perfil del suelo de forma parcial debido a las precipitaciones recibidas y una heterogeneidad importante en poca distancia.

El primer período comienza con una situación de altas temperaturas y un déficit hídrico que se acentuó en enero. El segundo período se podría establecer a partir del 11 de marzo a la fecha, en donde han ocurrido entre 6 y 7 episodios de precipitaciones dependiendo de la zona.

En la Regional litoral-centro, hubo episodios con mayor y menor intensidad, zonas favorecidas por todos los episodios y otras que no. El estimado de precipitaciones acumuladas en este período oscila entre 20 a 30 y de 120 a 140 mm. Las zonas menos favorecidas por estas lluvias fueron Canelones, San José, este de Colonia y sur de Florida.

Las zonas más críticas determinaron que el 9 de marzo el Ministerio de Ganadería Agricultura y Pesca, declarará la Emergencia Agropecuaria. En primera instancia abarcando un área de 800.000 ha totales (en los departamentos de Canelones, San José, Maldonado y Lavalleja), y luego se amplió a 2.000.000 ha, incorporando las seccionales policiales de los departamentos de Florida, Colonia y Rocha.



Fuente:  
SNIA (MGAP).

Por otro lado, cabe destacar que al cierre de éste informe se aprecia la entrada del otoño, evidenciándose el descenso de las temperaturas, incluso reportándose algunas heladas en algunas zonas de la regional.

## Aguadas

Las condiciones de las vertientes en términos generales son regulares. Dado el impacto del déficit hídrico en la región sur, hemos visto una disminución de la disponibilidad de agua comparativamente al año pasado. Esto se hace más acentuado en los departamentos de Canelones, San José y sur de Florida, de hecho, en zonas más afectadas aún no se ha podido cubrir la demanda animal.

Con los eventos de lluvias registrados a la fecha, aún no se han recuperado los niveles habituales de las aguadas naturales en los departamentos más afectados. Se espera en el corto plazo recuperar los niveles de reservas de agua tanto naturales como artificiales.

Por otro lado, en los departamentos menos afectados que componen la regional, si bien no faltó de forma significativa el agua, han presentado

una disminución importante en el caudal de sus aguadas durante este periodo, generando preocupación para afrontar el futuro a corto plazo.

### **Pasturas naturales**

En las zonas más afectadas por el déficit hídrico, el campo natural disminuyó la disponibilidad de pasturas. Los episodios de lluvias recibidos en marzo y principios de abril han impactado positivamente, visualizándose el “reverdecer” del campo natural, aunque no con grandes volúmenes.

Es importante destacar que en invierno la tasa de crecimiento disminuye hasta casi ser “cero”, esto determinará que el manejo en lo que resta del otoño sea clave para tener pasto a la entrada del invierno.

### **Pasturas mejoradas**

Se realizaron mejoramientos extensivos principalmente en base a Lotus, los que se están implantando de buena forma.

La baja competencia por parte del campo natural, favorece los mejoramientos implantados años anteriores, de los que se espera una buena producción.

### **Pasturas artificiales (praderas)**

En términos generales las Praderas de segundo y más años vienen recuperándose. Sin embargo, se observa pérdida de plantas y menor

disponibilidad de materia seca relativa a la producción promedio para la época del año. Además, en zonas críticas se ha recurrido a inter-siembras con Raigrás en pro de tratar de sobrellevar el invierno.

Las Praderas de primer año, por un lado, han comenzado a implantarse en el entorno de la fecha del presente informe y en otros casos no se han podido concretar, tratando de recurrir a verdeos de invierno para poder satisfacer la demanda de pasto que se tendrá en invierno.

En San José, Colonia y Florida se detectó la presencia de insectos, tales como lagartas y grillos, provocando en situaciones límites, pérdidas totales del cultivo forrajero. En algunas situaciones se llegó a tiempo con un manejo adecuado y en otras se tuvo que sembrar nuevamente el cultivo.

Debemos recordar que es un buen momento para refertilizar praderas que se encuentren con buen potencial.

## **Verdeos**

Los verdeos de verano, tales como el Sudangrás y Sorgo forrajero, tuvieron más pastoreos en el tiempo. Esto fue resultado de las últimas precipitaciones, las elevadas temperaturas que se han prolongado en el tiempo y por necesidad de pasto de los productores.

Los verdeos que han sido sembrados a fines de octubre han llegado a los 3 pastoreos. Los que fueron sembrados más tardíos en zonas críticas se han perdido, y en zonas donde hubo mayor disponibilidad de agua no se han obtenido más de dos pastoreos.

Los cultivos que se sembraron temprano, ya están en barbecho y un porcentaje pequeño están siendo sembrados con praderas de corta a larga duración.

Respecto a los verdeos de invierno, las avenas sembradas en febrero fueron controladas para evitar la alta presencia de insectos, y han tenido el primer pastoreo.

Al cierre de este informe se están culminando las siembras de Raigrás, el cual también se ha debido resembrar por diversas causas individuales o combinadas, como son la lagarta, insectos del suelo y la falta de humedad en el suelo luego de la siembra.

Si bien inicialmente se habían atrasado las labores, quemas, movimientos de tierra y siembras, a causa de la falta de agua. Al cierre del informe y de continuar las condiciones de temperaturas y episodios de precipitaciones leves, se espera obtener buenas implantaciones, aspecto fundamental para sobrellevar la falta de alimento que se tendrá en aquellos departamentos donde los recursos forrajeros se deprimieron, y la cosecha de granos ha sido y son inferiores a su potencial.

### **Cultivos y reservas forrajeras**

En zonas de los departamentos más críticos, la falta de alimento ha llevado a consumir las reservas forrajeras realizadas durante la primavera, que de hecho fueron menores comparadas a otros años.

Esta situación determinará en invierno, por un lado, falta de reserva forrajera (se posee entre el 50 y 60% de lo que se necesita) en zonas de los

departamentos más afectados, y por otro, que la utilización esté ligada a las categorías más necesitadas de cada establecimiento.

## **Vacunos**

### **Cría**

En zonas donde faltó forraje a causa de déficit hídrico se denota la diferencia en la condición corporal respecto a aquellas zonas donde el agua no ha sido escasa, observándose una sostenida aplicación de tecnologías como el destete temporario y destete precoz ante la falta de alimento, con el objetivo de mejorar el estado de los vientres.

Los primeros resultados de ecografías marcan resultados bien dispares, asociados los mismos al régimen hídrico de cada predio. Pero en general los están por debajo de los resultados del año pasado, los que habían sido muy buenos. En este período se comenzó con los destetes definitivos de los rodeos de cría.

### **Recrías**

En la región, en términos generales ante la baja cantidad de alimento, se trató de mantener la condición de esta categoría. Aunque hubo situaciones donde fue el rezago de los lotes del establecimiento.



## **Invernada**

La invernada en la región se mantuvo sobre los mejores recursos forrajeros del predio.

En casos donde la disponibilidad de pasto de calidad era baja, se trató de agilizar su terminación para que salieran del predio.

## **Sanidad**

No se han reportado eventos significativos a los comprendidos en esta época.

Al inicio del periodo, las altas temperaturas acompañados de altos porcentajes de humedad, han provocado algunos episodios de alerta por estrés térmico en vacunos.

La vacunación contra Fiebre Aftosa de todas las categorías bovinas se realizó del 15 de febrero al 15 de marzo en tiempo y forma.

Dadas las condiciones de déficit hídrico que se han presentado durante el período, sería conveniente que los productores monitoreen los primeros pastoreos de Raigrás y Avena por el posible exceso de acumulación de nitratos en las plantas, pudiendo provocar en los animales, intoxicaciones por nitratos y nitritos.

## **Ovinos**

La producción ovina se mantuvo en niveles adecuados, siendo favorecida por la falta de agua.

De hecho, ha sido un período con majadas en óptimas condiciones sanitarias.

Desde hace unas semanas ha comenzado la encarnerada y se desarrolla de buena forma, aun estando en la zafra de reproductores.

## **Mercados**

Al cierre de este informe se registró un repunte en el precio del ganado gordo. Los precios del mercado de reposición se mantienen.

El mercado internacional a través de la reactivación de la economía de China, tras el COVID-19, ha traído como consecuencia el aumento de la demanda en la industria.

Condicionado por la actual coyuntura del dólar y COVID-19, el país pasa por un período donde la oferta de ganado es menor en relación a la de otros años, aunque con un panorama de precios a la mejora al corto plazo.

Es importante planificar y gestionar los gastos del predio con cautela.

## **Agricultura**

La condición de los cultivos de verano se puede asociar a las precipitaciones ocurridas en cada zona. En las zonas más críticas, muchos cultivos de verano que no prometían se destinaron a reserva como silo de planta entera o silopack.

Los cultivos de Soja aún no se han cosechado, están entrando en la fase reproductiva, período crítico para determinar los rendimientos. En zonas donde no afectó la sequía se observa que habrá buenos rendimientos.

Los rendimientos de soja de primera ya están definidos, en estos días comenzaron las cosechas. En sojas de segunda todavía puede haber alguna chance de mejorar los rendimientos por encontrarse en llenado de grano.

Los cultivos de maíz de primera se cosecharon con rendimientos de aceptables a buenos. Se está a la expectativa de los rendimientos de los de segunda, aunque se supone serán buenos.

Los cultivos de Sorgo están siendo cosechados con rendimientos inferiores a los de otros años. Si bien son cultivos menos susceptibles a la falta de agua, esta fue tal que ha incidido en sus rendimientos.

# Regional Litoral Norte

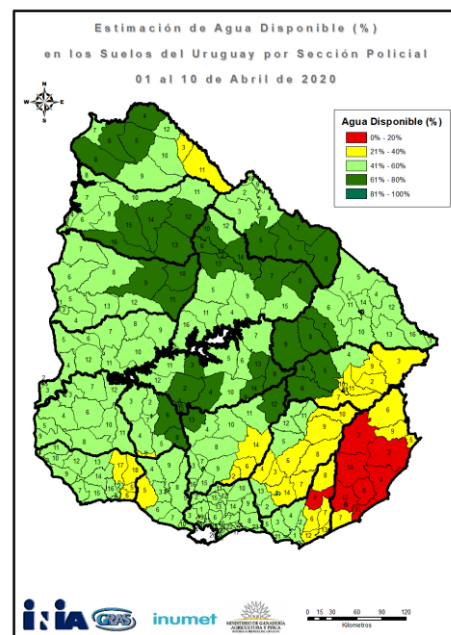
Artigas, Salto, Paysandú y Río Negro



## Clima

En los meses de marzo y abril se han registrado precipitaciones que permitieron una mejoría en el contenido de agua disponible en los suelos, como se puede apreciar en el siguiente mapa. Hay que recordar que hasta fines de febrero la disponibilidad de agua en dichos suelos apenas alcanzaba un 40% e incluso en el Este de los departamentos de Salto y Artigas los suelos tenían entre un 0 y 20% de agua disponible. Por otro lado se han registrado heladas aisladas en algunos bajos de estos departamentos y la amplitud térmica es bastante importante.

**Porcentaje de agua disponible  
en los suelos del país del 1 al  
10 de abril de 2012:**



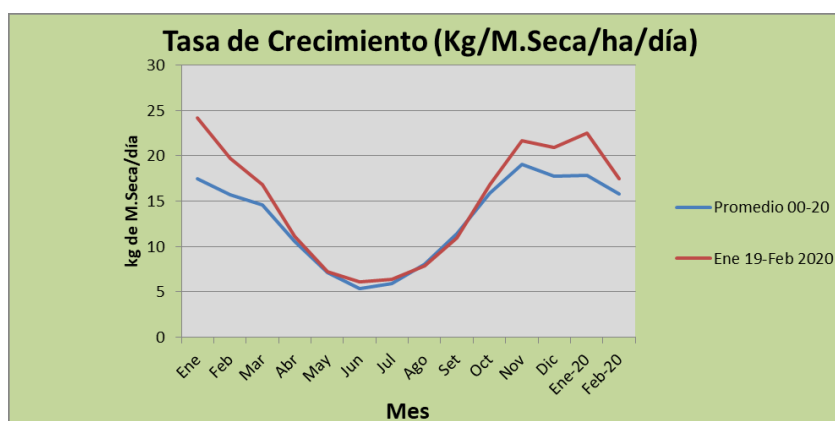
## Aguadas

Tanto las aguadas naturales como artificiales disminuyeron su nivel normal, aunque por el momento no limitan la capacidad de aporte para

abrevadero de animales. Si hay que prestar atención, si no se normalizaran los regímenes de precipitaciones.

### Pasturas naturales

Se muestran a continuación las tasas de crecimiento de la región de Basalto comparada con el promedio de los últimos 20 años.



Fuente: IPA- LART

Las pasturas naturales presentan en general una alta cantidad y buena calidad considerando la época del año en cuestión.

Las destacadas tasas de crecimiento registradas durante noviembre (14%); diciembre (18%), enero (26%) y febrero (11%), por encima del promedio histórico, explican la afirmación anterior sobre la cantidad de pasto que se observa.

En zona de suelos arenosos, una mayor pérdida en la calidad del pasto.

La zona este de Artigas fue la que dentro de la región, registró muy pocos episodios de lluvias cuando en el resto de la región ocurrían, por lo que existen hoy en día situaciones de baja disponibilidad de pasto en algunos predios. Además es menester aclarar que no existen predios que tengan el

seguimiento forrajero en la zona más afectada por el déficit hídrico en Artigas.

### **Pasturas artificiales (praderas)**

El aporte de las praderas convencionales ha sido bueno en términos generales, con excelentes aportes de especies como Lotus y Alfalfa durante este período.

En algunas zonas puntuales, la falta de lluvias antes mencionada, pudo haber generado un moderado daño por pérdidas de plantas en alguna especie como Festuca.

En términos generales el aporte de las pasturas sembradas fue bueno y no se ha visto afectada su persistencia durante el verano. En estos momentos se está procediendo a la siembra de praderas convencionales en los sistemas donde están culminando la cosecha de Arroz.

### **Verdeos**

En el caso de los sistemas más intensivos desarrollados en los departamentos de Río Negro y Paysandú (lechería-invernada) las siembras de verdeos de invierno realizadas durante el mes de febrero, ya han comenzado a entregar su primer pastoreo con buen volumen y calidad. En Artigas la siembra de verdeos de invierno, básicamente Raigrás, se está llevando a cabo.

## **Vacunos**

### **Cría**

Los entores y destetes son variados dentro de la región, ya que existen predios donde está culminando el entore y predios donde están destetando y realizando diagnósticos de gestación. Con respecto al diagnóstico de gestación se debe mencionar que es variado el resultado, por ejemplo en Paysandú y Río Negro los primeros resultados han sido muy buenos, en cambio en Salto se ven resultados que van desde 40 a 90% de vacas preñadas.

El estado general de los rodeos de cría es de bueno a muy bueno en términos generales, guardando estrecha relación con el estado de los tapices naturales.

En predios donde está culminando el destete se observa muy buenos pesos de los terneros, superiores al año pasado. Lo ideal es que esta categoría por ser más sensible se les asigne pasturas adecuadas con alturas de 6 a 8 cm de pasto de calidad relativamente buena.

### **Sanidad**

En aquellos establecimientos donde existe prevalencia alta de abortos por leptospirosis, se recomienda reforzar la vacunación cuando se realiza tacto o ecografía. También se recomienda controlar saguaypé en aquellos predios donde existe esta parasitosis (se encuentra asociada al tipo de establecimiento y de potrero), así como prevenir enfermedades infecciosas como clostridiosis y carbunco en predios donde haya historial de muertes por esta enfermedad.

Se recomienda planificar el manejo sanitario de los terneros antes de destetar. Se debería vacunar contra clostridiosis y desparasitar estando aun al pie de la madre. Luego monitorear con frecuencia la carga de parásitos gastrointestinales de estas categorías que son las más susceptibles mediante muestreos de materia fecal (HPG). A su vez, debido a los pastos duros y la tierra que vuela por el ambiente seco que hay, es importante controlar las afecciones de ojo (queratoconjuntivitis) en estas categorías que también suelen ser las más afectadas.

Para todas las categorías, estamos en la tercera generación de garrapata, por lo cual se recomienda realizar los tratamientos correspondientes. Lo ideal es tratar cada generación con un mismo principio activo, e ir rotándolos entre generaciones.

En los establecimientos donde haya muertes por tristeza parasitaria, se recomienda vacunar a todo el ganado menor de un año. Todo lo anterior bajo la supervisión de su profesional de confianza.

## **Mercados**

En esta última semana, se han concretado una serie de negocios de venta de terneros/as, con buenos precios. Se ha enlentecido y corregido a la baja los negocios con la industria.

Las categorías de terneros/as y de 1-2 años han comenzado a bajar de valor. Existe demanda y comienza la oferta en zafra de terneros obteniéndose en valores del entorno a los 2,40 US\$/kg.



Los frigoríficos pretenden pagar menos, y se informa del cierre de más plantas debido al riesgo sanitario de sus operarios, trancándose algunas entradas teniendo que reacomodar los animales en el campo.

Hay preocupación por la baja en el precio internacional de la lana.

## **Ovinos**

El estado general de los ovinos es bueno. No obstante, se recomienda no descuidar aspectos sanitarios debido a que puede haber algunos problemas gastrointestinales, pero que pasan desapercibidos por la muy buena condición corporal de los animales. Se recomienda hacer HPG.

El crecimiento de los corderos en general es muy bueno.

Se desarrolla con normalidad la encarnerada e inseminación.

## **Agricultura**

La cosecha de soja en Paysandú, está comenzando por estos días. Los primeros datos acerca de los rendimientos obtenidos, estarían mostrando niveles de producción inferiores a los esperados. Esto es aún muy preliminar y se deberá esperar el transcurso de la misma para conocer los resultados definitivos.

En Río Negro está comenzando la cosecha de la soja de primera, las cuales son áreas pequeñas que aún no permiten generalizar rendimientos.

Respecto a cultivos de Maíz, en Río Negro ha finalizado su cosecha con rendimientos promedio de 5000 -6000 kg/ha.

## **Lechería**

Aunque la situación ha sido bien distinta a la de la cuenca tradicional, desde el punto de vista de las condiciones del tiempo, también en Paysandú, en algunos momentos se ha resentido la producción debido a las altas temperaturas y a la falta de precipitaciones.

El precio del producto y los costos de producción continúan siendo elementos de gran preocupación para los productores.

En estos días, la exportación de vaquillonas hacia Arabia Saudita ha constituido una muy buena noticia para el sector.



## Clima

Desde mediados de febrero hasta mediados de marzo inclusive, las precipitaciones observadas han sido muy escasas y dispares entre seccionales policiales para los tres departamentos. Tales particularidades, con regímenes de temperaturas durante el día, iguales o mayores a los 30 grados centígrados. La intensidad y/o severidad del déficit hídrico expresado como el porcentaje de agua disponible en el suelo (Fuente INIA Gras), registró un guarismo menor al 50 % desde fin de febrero hasta fin de marzo, según se observa para la mayoría de las seccionales policiales de los tres departamentos (Ver Cuadros). Se observa en primer lugar, que la mayor severidad del déficit hídrico fue más notoria en el departamento de Cerro Largo, en la comparación con los restantes departamentos de la Regional Noreste, y en segundo término su evolución fue decreciente desde fin de febrero a fin de marzo

Porcentaje de Agua Disponible en Tacuarembó			
Seccional Policial	Febrero	Marzo	Abril
4	30,5	30,50	50,5
5	50,5	30,50	50,5
6	50,5	50,5	70,5
7	50,5	50,5	70,5
8	30,5	50,5	70,5
9	50,5	30,50	70,5
10	30,5	50,5	70,5
11	30,5	30,50	50,5
12	30,5	50,5	50,5
13	50,5	50,5	70,5
14	50,5	50,5	70,5
15	30,5	30,50	50,5
16	30,5	50,5	50,5
<b>Promedio</b>	<b>40</b>	<b>43</b>	<b>61</b>

Porcentaje de Agua Disponible Cerro Largo			
Seccional Policial	Febrero	Marzo	Abril
3	50,5	30,50	50,5
4	50,5	30,50	50,5
5	50,5	30,50	50,5
6	50,5	30,50	50,5
7	30,5	30,50	70,5
8	30,5	30,50	70,5
9	50,5	50,50	70,5
10	50,5	30,50	50,5
11	50,5	30,50	50,5
12	50,5	30,50	50,5
13	50,5	30,50	50,5
14	50,5	30,50	50,5
16	50,5	30,50	50,5
<b>Promedio</b>	<b>47</b>	<b>32</b>	<b>55</b>

Porcentaje de Agua Disponible en Rivera			
Seccional Policial	Febrero	Marzo	Abril
2	30,5	50,5	50,5
3	50,5	50,5	50,5
4	50,5	50,5	50,5
5	50,5	50,5	70,5
6	50,5	50,5	70,5
7	50,5	50,5	70,5
8	30,5	50,5	70,5
9	30,5	50,5	50,5
10	30,5	50,5	50,5
<b>Promedio</b>	<b>42</b>	<b>50,5</b>	<b>59,4</b>

Desde mediados de marzo al 15 de abril para el departamento de Tacuarembó, sobre un total de 13 seccionales policiales, se registraron en 8 seccionales policiales precipitaciones mayores o iguales a los 80 mm (4<sup>a</sup>, 5<sup>a</sup>, 6<sup>a</sup>, 7<sup>a</sup>, 11<sup>a</sup>, 13<sup>a</sup>, 14<sup>a</sup>, 16<sup>a</sup>) salvo para las seccionales policiales 8<sup>a</sup> y 15<sup>a</sup> con registros menores e iguales a los 40mm. Mientras tanto, para las seccionales policiales restantes, 9<sup>a</sup>, 10<sup>a</sup>, y 12<sup>a</sup>, los registros de lluvias estuvieron entre 60 y 70 mm. Entretanto, para el departamento de Rivera, las precipitaciones acumuladas desde mediados de marzo al 15 de abril, tuvieron variaciones observadas entre 50 y 120 mm, conjuntamente con la reducción de las temperaturas medias del aire. Mientras que, para el departamento de Cerro Largo, las precipitaciones acumuladas de abril, tuvieron menores guarismos a los anteriores departamentos, entre 30 y 60 mm respectivamente.

Las precipitaciones observadas entre departamentos y sus variaciones entre seccionales policiales, son muy consistentes con los guarismos que reporta el porcentaje de agua disponible en el suelo diferenciado por departamento. Cerro Largo es en términos relativos, es el departamento

que aun hoy mantiene menores niveles de agua disponible en el suelo en la comparación con Rivera y de Tacuarembó respectivamente.

### **Aguadas**

La problemática de las aguadas artificiales en el departamento de Cerro Largo, se registra en varias seccionales.

En Tacuarembó permanecen como las más afectadas por el déficit hídrico observado, en términos de volumen y calidad de aguadas para consumo animal las seccionales 8ª y 15ª, en donde llovió no alcanzó para las aguadas tanto naturales como artificiales por la baja intensidad de las mismas.

En el departamento de Rivera, los abrevaderos tienen bajos niveles de agua disponible para consumo animal, aunque la demanda disminuye cuando se lo relaciona con la reducción de las temperaturas medias del aire.

### **Pasturas naturales**

Como corolario de lo expresado anteriormente, las seccionales policiales 8ª y 15ª en el Departamento de Tacuarembó, permanecen como las más afectadas por el déficit hídrico observado, en términos de disponibilidad forrajera. Mientras tanto, para las seccionales policiales, 9ª, 10ª, y 12ª, los registros de lluvias estuvieron entre 60 y 70 mm, tales lluvias fueron adecuadas para el campo “tasa de crecimiento del campo natural”.

La baja disponibilidad de forraje en Cerro Largo en los sistemas ganaderos (menor o igual a 5 centímetros) se observa en algunas zonas de las seccionales 4ª y 5ª respectivamente.

En Rivera, el forraje disponible de campo natural será insuficiente para afrontar la demanda de los sistemas ganaderos en el próximo invierno (igual o menor a 5 centímetros), con énfasis para aquellas seccionales policiales más afectadas por el déficit hídrico transcurridos durante verano y parte de otoño 2020, tales como los sistemas ganaderos que se encuentran en la 7ª, 8ª y partes de 6ª, 5ª y 4ª respectivamente.

### **Pasturas artificiales (praderas)**

Desde mediados de febrero hasta mediados de marzo inclusive, las precipitaciones observadas han sido muy escasas y dispares entre seccionales policiales para los tres departamentos, condicionado la siembra de pasturas y la persistencia de praderas permanentes. Entretanto, las precipitaciones acumuladas desde mediados de marzo al 15 de abril, permitió la siembra de pasturas, fundamentalmente de verdeos de invierno, con más énfasis para aquellas seccionales policiales más afectadas por el déficit hídrico. Ha sido relativo los resultados en términos de producción de forraje acumulado, las resiembras espontaneas de raigrás, visto la variabilidad de porcentaje de agua disponible en el suelo a escala de seccional policial diferenciado por departamento (Ver Cuadros).

## **Vacunos**

### **Cría**

La variación de peso vivo o condición corporal de los bovinos de carne en la Regional Noreste, guarda relación directa con la evolución de las precipitaciones observadas y concomitantemente con el porcentaje de agua disponible en los suelos, este último factor, para aquellas seccionales más afectadas por el déficit hídrico, ha limitado la tasa de crecimiento del forraje de campo natural y concomitantemente la disponibilidad en los sistemas ganaderos.

El déficit de agua disponible para consumo animal en los sistemas ganaderos familiares criadores de menor escala ( $\leq 200$  hectáreas), ha impuesto ciertas restricciones a la hora de tomar decisiones tácticas de corto plazo, tales como: reducir la demanda energética de los vientres con cría al pie, por la vía de destetar los terneros. Además, para reducir aún más, la demanda de forraje en aquellos sistemas ganaderos de menor escala, los mismos, encuentran dificultades a la hora de comercializar diversas categorías para el campo, relacionado al volumen de oferta por parte de estos sistemas, y al volumen de oferta que se espera para el mes de abril en los próximos remates por pantalla. La comercialización condiciona el momento del destete, y cuanto más se atrase, se compromete aún más la condición corporal de las vacas de cría para afrontar el próximo invierno, influyendo también en los resultados productivos del próximo entore.

### **Sanidad**

Las condiciones ambientales del periodo, han sido poco favorables para el desarrollo de parasitosis, ya que disminuyen las formas infectantes en las pasturas. El control de garrapatas también se vio favorecido por lo antedicho, pero se dieron brotes de Tristeza parasitaria. No se constataron emergentes sanitarios significativos.

## Mercados

La Regional Noreste del Plan Agropecuario realizó un estudio comparativo a abril de cada año correspondiente a la 15a semana de cada año, desde el año 2016 al 2020, sobre la evolución de los precios en dólares corrientes y en pesos constantes para todas las categorías de reposición, en base a datos de la Asociación de Consignatarios de Ganado (ACG), el Instituto Nacional de Estadística, este último, reporta la variación anual y mensual entre años del IPC y Tipo de Cambio Comprador, BROU.

Terneros < = a 140 kilos de Peso Vivo Destarado			Vacas de Invernada		
Abril	US\$/kg	\$ Constante/Kg Peso Vivo	Abril	US\$/kg	\$ Constante/Kg Peso Vivo
2016	2,17	90	2016	1,14	47
2017	2,11	75	2017	1,14	40
2018	2,19	53	2018	1,14	38
2019	2,36	87	2019	1,4	51
2020	2,37	102	2020	1,34	58

En síntesis, los precios relativos de abril de 2020 para las categorías de reposición, son mayores, si los comparamos con las últimas 4 zafas, es decir de abril de cada año desde el 2016 al 2020. Es decir, para abril de 2020, el valor del kilo de las categorías de reposición en dólares corrientes es muy similar a los de abril de 2019, pero en pesos constantes



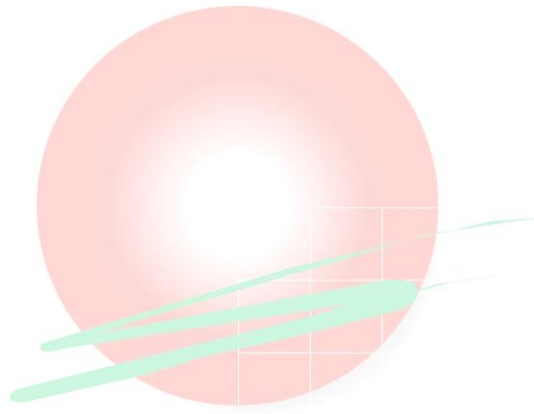
es muy superior, y lo es aún más si, se lo compara con las zafras 2018, 2017 y 2016 respectivamente.

### **Ovinos**

Las majadas de cría, se encuentran en muy buen estado en general. Las recrias tienen muy buen desarrollo y no aparecen problemas sanitarios significativos.

### **Agricultura**

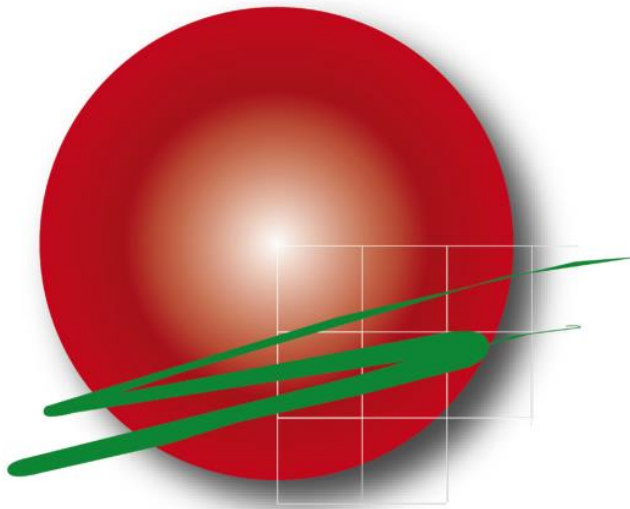
El estado de situación de los cultivos de secano presentes en la Región Noreste, presentarán una gran variabilidad de acuerdo a los resultados esperados. Tal afirmación, se relaciona con los registros de lluvias observados según seccional policial diferenciado por departamento, durante el ciclo de los cultivos de secanos.



**PLAN AGROPECUARIO**







## **PLAN AGROPECUARIO**



[comunicaciones@planagropecuario.org.uy](mailto:comunicaciones@planagropecuario.org.uy)



[www.planagropecuario.org.uy](http://www.planagropecuario.org.uy)